

YAYGIN VE SERBEST ÖĞRENMELERİN DOĞRULANMASI REHBERİ



MESLEKİ YETERLİLİK KURUMU

Türkiye Yeterlilikler Çerçevesi Dairesi Başkanlığı

Ocak 2019

İngilizce Kaynaktan Hazırlayan:

Eda TÜZEMEN, Bağımsız Uzman

Teknik İnceleme ve Düzenleme:

Büşra DİKİCİ, Uzman Yardımcısı

Osman Seçkin AKBIYIK, Daire Başkanı



Erasmus+

Bu doküman, Erasmus+ Programı kapsamında Avrupa Birliği ve Türkiye Cumhuriyeti tarafından finanse edilen ve Mesleki Yeterlilik Kurumu tarafından uygulanan “Avrupa Yeterlilikler Çerçevesi 2018-2020 Projesi” kapsamında hazırlanmıştır.

İçindekiler

Kısaltmalar	3
Önsöz.....	4
Yönetici Özeti	5
Arka Plan ve Avrupa Birliği Konseyi Tavsiye Kararı (2012).....	7
1. Yaygın ve Serbest Öğrenmelerin Doğrulanması Nedir?	9
2. Yaygın ve Serbest Öğrenmelerin Doğrulanmasının Aşamaları	10
2.1 Tanımlama	11
2.2 Dokümantasyon	11
2.3 Değerlendirme.....	12
2.4 Belgelendirme	13
3. Bireyin Merkeze Alınması.....	14
4. Doğrulama Sürecinin Oluşturulması ve Uygulanması	15
4.1 Bilgilendirme, Rehberlik ve Danışmanlık	15
4.2 Paydaş Eşgüdümü	17
4.3 Ulusal Yeterlilikler Sistemleri ve Çerçevesi ile İlişkilendirme.....	20
4.4 Standartlar ve Öğrenme Kazanımları	22
4.5 Kalite Güvencesi	23
4.6 Uygulayıcıların Mesleki Yetkinlikleri.....	25
5. Doğrulama Ortamları	28
5.1 Eğitim-Öğretimde Doğrulama	28
5.1.1 Doğrulama ve Açık Öğretim Kaynakları.....	29
5.2 İşletmelerde Doğrulama	30
5.3 Beceri Analizi ve İşgücü Piyasası	32
5.4 Gönüllü Sektörde Doğrulama	34
6. Doğrulama Araçları	36
6.1 Amaca Uygun Araçların Seçimi.....	36
6.2 Kanıtları Ortaya Çıkarmaya Yönelik Araçlar	37
6.2.1 Testler ve Yazılı Sınavlar	37
6.2.2 Diyaloğa Dayalı Yöntemler	38
6.2.3 Beyanlar	38
6.2.4 Gözlemler.....	39
6.2.5 Simülasyonlar.....	39
6.2.6 İş veya Diğer Uygulamalardan Çıkarılan Kanıtları	39
6.3. Kanıtların Sunumuna Yönelik Araçlar	40
6.3.1 Özgeçmiş ve Kazanımların Bireysel Beyanı	40
6.3.2 Üçüncü Taraf Raporları	40
6.3.3 Portfolyolar	40
7. Sonuç.....	42
Kaynakça	43

Kısaltmalar

AB	Avrupa Birliđi
AÖK	Açık Öğretim Kaynakları
BİT	Bilgi ve İletişim Teknolojileri
ECTS	Avrupa Kredi Transfer Sistemi
ECVET	Mesleki Eğitim ve Öğretimde Kredi Transfer Sistemi
STK	Sivil Toplum Kuruluşu
UYÇ	Ulusal Yeterlilik Çerçevesi
MEÖ	Mesleki Eğitim ve Öğretim

Önsöz

Bilgi teknolojilerinin yüksek hızla geliştiği, bilginin ve dolayısıyla öğrenmeye erişimin yalnızca bir tık uzakta olduğu ve kütüphanelerin ayağımıza geldiği günümüzde yepyeni öğrenme fırsatlarıyla karşılaşmaktayız. Kimi zaman en kıymetli bilgi ve becerileri işyerinde, evde, sosyal ortamlarda veya serbest zamanlarımızda yani gündelik faaliyetlerimiz sırasında kazanıyoruz. Dünya karşı konulamaz bir hızla değişiyor ve öğrenme yöntemlerimiz de bu değişime ayak uyduruyor. Buna rağmen, yaygın ve serbest öğrenmeler çoğunlukla göz ardı edilmekte ve değerini bulamamaktayken geleneksel öğrenme yöntemlerinin etkisi gücünü korumaktadır.

Değişen koşullarda küresel rekabet gücünü artırmak, vatandaşlarının kazanımlarına ve topluma sağladıkları katkıya daha fazla değer vermek isteyen ülkeler yaygın ve serbest öğrenmelerin doğrulanmasına yönelik uygulamaları hayata geçirmektedir. Hayat boyu öğrenme, kişisel gelişim için temel bir yol olup bu öğrenmelerin onaylanması vatandaşların kazanımlarına ve topluma katkılarına daha fazla değer verilmesini sağlamaktadır.

Toplumumuz, eğitim kurumları dışında yaygın ve serbest öğrenme faaliyetlerine devam etme kültürüne yoğun olarak sahiptir. Bu kültür o derece yaygındır ki, birçok meslekte alaylı-mektepli çalışan ayrımı göze çarpmakta, bazı mesleklerin inceliklerini öğrenmek ancak usta-çırak ilişkisiyle mümkün olmaktadır. İlkokul ve ortaokullar ile ortaöğretim ve yükseköğretim kurumlarında sunulan örgün eğitim ne kadar önemliyse, örgün eğitimi tamamladıktan sonraki yıllar boyunca edinilen bilgi, beceri ve tecrübelerin doğrulanması da o kadar önemlidir. Hayat boyu öğrenme prensibiyle yaygın ve serbest öğrenmelerin değerli olduğuna, bu öğrenmelerin doğrulanmasının sosyal uyumu geliştirerek işsizlikle mücadeleyle ve nitelikli iş gücünün oluşmasına güçlü bir destek vereceğine inanıyoruz.

Ülkemizde yaygın ve serbest öğrenmelere verilen değeri, Türkiye Yeterlilikler Çerçevesi'nin (TYÇ) tasarımında da görmek mümkündür. Bakanlar Kurulu Kararıyla uygulamaya konulan TYÇ; mesleki, genel ve akademik eğitim ve öğretim programları sonucunda düzenlenen yeterliliklerin yanı sıra yaygın ve serbest öğrenme yollarıyla edinilen yeterlilikleri de içermektedir. 29 Mart 2017'de Avrupa Komisyonu'nun yetkili organı AYÇ Danışma Grubu tarafından TYÇ'nin AYÇ'ye referanslandırıldığına karar verilmesiyle birlikte ülkemizdeki yeterliliklerin Avrupa ülkelerinde daha anlaşılır ve güvenilir olması sağlandı. Bu durum, örgün eğitim sonucu düzenlenen yeterlilikler için olduğu gibi yaygın ve serbest öğrenmelerin doğrulanması sonucu düzenlenen yeterlilikler için de geçerlidir.

“Yaygın ve Serbest Öğrenmelerin Doğrulanması Rehberi” Avrupa'da giderek yaygınlaşan doğrulama uygulamaları hakkında genel yaklaşımı sunmak, doğrulamanın temel bileşenlerini ve kullanılan yöntemleri paylaşmak amacıyla hazırlanmıştır. Rehber hazırlanırken CEDEFOP tarafından 2015 yılında yayımlanan *Yaygın ve Serbest Öğrenmelerin Doğrulanması için Avrupa Yönergeleri*¹ büyük ölçüde esas alınmıştır.

Doğrulama uygulamalarının geliştirilmesi ve uygulanması girişimlerinde rol alan çeşitli paydaşların kullanımı için şeffaf bir yaklaşımla hazırlanan Rehberin, doğrulama uygulamalarının anlaşılması, oluşturulması ve yaygınlaştırılmasında faydalı olmasını diliyoruz.

Türkiye Yeterlilikler Çerçevesi Dairesi Başkanlığı

¹ Cedefop (2015). *European guidelines for validating non-formal and informal learning*. Luxembourg: Publications Office. Cedefop reference series; No 104. <http://dx.doi.org/10.2801/669676>

Yönetici Özeti

Yaygın ve serbest öğrenmelerin doğrulanması bireyin yaygın ve serbest öğrenme ortamlarında edindiği bilgi, beceri ve yetkinliklerin uygun ölçütlere göre değerlendirildiğinin yetkili kurum tarafından onaylanması süreci anlamına gelmektedir. Söz konusu süreç, bireye ileri eğitim fırsatlarının ve yeni iş olanaklarının kapısını açması, ayrıca her türlü kaynağın etkin kullanımını teşvik etmesi açısından son derece kritik bir öneme sahiptir.

Yaygın ve serbest öğrenmelerin doğrulanmasına yönelik ilk ilkeler, 2009 yılında Avrupa Komisyonu ve Cedefop tarafından yayımlanmıştır. Gelen olumlu tepkiler sonucunda, Yaygın ve Serbest Öğrenmelerin Doğrulanması ile ilgili 20 Aralık 2012 tarihli Avrupa Birliği (AB) Konseyi Tavsiye Kararı'nda Avrupa Konseyi'nin Üye Devletler ve paydaşlarla istişare ederek ilkeleri düzenli aralıklarla gözden geçirmesi gerektiği belirtilmiştir. Tavsiye Kararı, serbest ve yaygın öğrenmelerin doğrulanması konusunda Avrupa ülkelerinin işbirliği yapması için sağlam bir zemin sunmaktadır. Üye ülkelerin, eğitim-öğretim kurumlarının, sosyal ortakların ve diğer ilgili paydaşların bu alandaki çalışmalarını yoğunlaştırmaları ve 2018 yılına kadar bireylerin işte, evde, serbest zamanlarında ve gönüllü faaliyetlerde edindikleri öğrenme kazanımlarına değer verilmesine ve onların görünür olmasına imkân veren uygun ulusal uygulamaları devreye sokmaları beklenmektedir.

Yaygın ve serbest öğrenmelerin doğrulanması dört farklı aşamadan oluşur: **Tanımlama**, **Dokümantasyon**, **Değerlendirme** ve **Belgelendirme**. Doğrulama süreci bireyin bilgi, beceri ve yetkinliklerinin tanımlanması ile başlar. Dokümantasyon aşaması ise öğrenme kazanımlarına ulaşıldığına dair kanıtların ortaya konulması ile ilgilidir. Değerlendirme bireyin edindiği öğrenme kazanımlarının belirli referans noktalarını ve/veya standartları karşılama düzeyinin belirlenmesi olarak tanımlanır. Doğrulama sürecinin son aşaması tanımlanan, kanıtları toplanan ve değerlendirilen öğrenmelerin belgelendirilmesidir. Belgelendirme, resmi bir yeterlilik belgesi olabileceği gibi şirketlerde ve ekonomik sektörlerde belirli bir işin yapılması için gerekli olan bir yetki belgesi şeklinde de olabilir.

Her ne kadar tüm doğrulama sistemlerinde bu dört aşama yer alsa da, doğrulamanın amacı doğrultusunda söz konusu aşamaların önem derecesi değişebilir. Doğrulama düzenlemelerinin, asıl amaçlarını ortaya koyacak ve bireylerin özel ihtiyaçlarına en uygun doğrulama yöntemini seçmesine imkân verecek şekilde oluşturulması ve süreçte bireyin merkeze alınması gerekir.

Doğrulama sürecinin oluşturulması ve uygulanmasında özenle dikkate alınması gereken hususlar şunlardır:

- Bilgilendirme, Rehberlik ve Danışmanlık
- Paydaş Eşgüdümü
- Ulusal Yeterlilik Sistemleri ve Çerçevesi ile İlişkilendirme
- Standartlar ve Öğrenme Kazanımları
- Kalite Güvencesi
- Uygulayıcıların Mesleki Yetkinlikleri

Doğrulamanın yetişkin eğitim-öğretimi ve hayat boyu öğrenmeyi desteklemenin bir yolu olması açısından aynı bir önemi vardır. 25-45 yaş grubu genellikle doğrulamanın asıl faydalanıcısıdır. Bu da, işten eğitime ve eğitimden işe geçişlere olanak sağlanmasında bu uygulamaların önemli bir role sahip olduğu anlamına gelir. Bu bağlamda, özellikle yükseköğretim kurumları tarafından sunulan açık öğretim kaynakları geleneksel eğitim-öğretim programlarının önemli tamamlayıcı araçları olarak kabul edilir.

İşletmelerde de doğrulama süreci gerçekleştirilebilir ve bu ortamlarda gerçekleştirilen öğrenme kazanımları değerlendirmesinin hem birey hem de kurum açısından büyük faydaları vardır. Bu noktada ileriye yönelik önemli soru bir kişi iş değiştirmek veya ileri eğitim almak istediğinde işletmelerin iç düzenlemeleri ile elde edilen sonuçların işletme dışında kullanılmasını sağlayacak bir formatta sunulup sunulamayacağıdır. Transfer edilebilirlik ve taşınabilirlik bu açıdan önemli noktalardır ve işletmelerin öğrenme kazanımları değerlendirmeleri ile ulusal doğrulama uygulamaları arasında daha güçlü bir bağlantının kurulmasını sağlayabilirler.

Üçüncü sektör olarak da anılan gönüllü sektör yaygın ve serbest öğrenmelerin doğrulanması açısından önemli bir role sahiptir. Gençlik örgütleri gibi yetişkin eğitimi ve hayat boyu öğrenme ile ilgili çalışmalar yapan sivil toplum kuruluşları (STK'lar) da gönüllü sektörün örneğidir. Tüm bu kuruluşlar yaygın ve serbest öğrenmeyi daha görünür kılınması gereken faaliyetlerinin önemli sonuçları olarak görür.

İşsiz ve işsizlik riski olan bireylere, belirlenen bir amaç doğrultusunda ulusal mevzuata uygun olarak makul bir sürede bilgi, beceri ve yetkinliklerinin belirlenmesini amaçlayan bir "beceri analizinden" geçme imkânı sunulması son derece önemlidir. Beceri analizlerinin bireysel farklılıkları dikkate alması gerekir ve bununla standartlaştırılmış araçların kullanımı arasında dengenin kurulması şarttır.

Doğrulama araçları, doğrulama sürecinin ve onun sonuçlarının genel kalitesini (geçerlilik ve güvenilirlik) etkilediği için son derece önemlidir. Bu araçlar, öğrenenlerin doğrulama sürecinde yaşayacaklarını ve deneyimlerinin ortaya konulup konulmayacağını belirler. Değerlendirme amacı ne olursa olsun her değerlendirme aracının geçerlilik, güvenilirlik, tarafsızlık, bilişsel aralık ve amaca uygunluk gibi ölçütleri karşılaması gerekir.

Doğrulama araçları, kanıtları ortaya çıkarmaya yönelik ve kanıtları sunmaya yönelik araçlar olarak ikiye ayrılır. Kanıtları ortaya çıkarmaya yönelik araçlar testler, yazılı sınavlar, diyaloga dayanan yöntemler, beyanlar, gözlemler, simülasyonlar ve ürün kanıtlarıdır. Kanıtların sunumuna yönelik araçlar ise özgeçmiş ve kazanımların bireysel beyanı, üçüncü taraf raporları ve portfolyolardır. Bu iki grup araçlar arasındaki ayrım her zaman net değildir. Örneğin bir portfolyonun hazırlanması kendi başına belirli yetkinliklerin kanıtı olarak görülebilir.

Sonuç olarak, yaygın ve serbest öğrenme kazanımlarının doğrulama süreci ile görünür kılınması ve onlara hak ettikleri değerin verilmesi için doğrulama aşamalarının profesyonel bir şekilde ele alınması, bunun için de kalite güvencesinin sistematik, sürekli ve sürecin ayrılmaz bir parçası olması gerekir.

Arka Plan ve Avrupa Birliği Konseyi Tavsiye Kararı (2012)

Bu rehber, doğrulama sisteminin başlatılmasından, geliştirilmesinden, uygulanmasından ve işletilmesinden sorumlu kuruluşlar ve kişiler için hazırlanmıştır. Bu paydaşlar farklı seviyelerde (Avrupa, ulusal, sektörel, yerel) ve farklı ortamlarda (kamu, özel ve gönüllü sektörlerde; eğitim-öğretim ve işgücü piyasası hizmetlerinde) çalışır. Bu Rehberin amacı, paydaşların doğrulama sürecinin farklı aşamalarında yapacakları önemli seçimlerin altını çizerek doğrulama uygulaması için gerekli olan koşulları açıklamaktır.

Doğrulama düzenlemeleri amaca uygun olmalı ve kendilerine özel işleyiş koşulları doğrultusunda tasarlanmalıdır. Bu nedenle Rehber tek bir “doğru çözüm” ortaya koymak yerine sürdürülebilir sonuçlar yaratmak için doğru adımların belirlenmesine odaklanmaktadır. Amaç paydaşların doğrulama uygulamalarını hayata geçirirken karşılaştıkları seçeneklerin tanımlanması ve atılabilecek olası adımların ve bu adımların sonuçlarının belirtilmesidir.

Yaygın ve serbest öğrenmelerin doğrulanmasına yönelik ilk ilkeler 2009 yılında Avrupa Komisyonu ve Avrupa Mesleki Eğitimi Geliştirme Merkezi (Cedefop) tarafından yayımlanmıştır. Gelen olumlu tepkiler sonucunda, Yaygın ve Serbest Öğrenmelerin Doğrulaması ile ilgili 20 Aralık 2012 tarihli AB Konseyi Tavsiye Kararında² Avrupa Konseyi'nin Üye Devletler ve paydaşlarla istişare ederek ilkeleri düzenli aralıklarla gözden geçirmesi gerektiği belirtilmiştir. Tavsiye Kararı, yaygın ve serbest öğrenmelerin doğrulanması konusunda Avrupa ülkelerinin işbirliği yapması için sağlam bir zemin sunmaktadır. Üye ülkelerin, eğitim-öğretim kurumlarının, sosyal ortakların ve diğer ilgili paydaşların bu alandaki çalışmalarını yoğunlaştırmaları ve 2018 yılına kadar bireylerin iş yerinde, evde, serbest zamanlarında ve gönüllü faaliyetlerde edindikleri öğrenme kazanımlarına değer verilmesine ve görünür kılınmasına imkân veren uygun ulusal düzenlemeleri devreye sokmaları beklenmektedir.

Tavsiye Kararı, doğrulamanın ulusal düzeyde tam anlamıyla bütünleşik olması ve kabul görmesi için ele alınması gereken hem politik hem de uygulamaya dönük bazı önemli konulara değinmektedir. Yenilenen ilkeler, Tavsiye Kararı'nı detaylandırmak ve ona değer katmak için Tavsiye Kararı'nın ortaya koyduğu konular doğrultusunda yapılandırılmış ve bu konuların her biri için ayrı ayrı ilkeler belirlenmiştir. Tavsiye Kararında belirtilen konular ayrı ayrı ele alınmak yerine yapı taşları olarak düşünülmelidir. Bir araya geldiklerinde yaygın ve serbest öğrenmelerin doğrulanmasına yönelik uyumlu bir yaklaşım için zemin hazırlayabilirler. Her bir konu için aşağıdaki soruların sorulması önemlidir.

Doğrulama sisteminin uygulanması ile ilgili sorular

- Doğrulamanın amacı açık bir şekilde tanımlandı mı? (Bölüm 4.1)
- Doğrulama uygulamaları bireylerin ihtiyaçlarını nasıl karşılıyor? (Bölüm 4.2)
- Rehberlik ve danışmanlık hizmetleri sunmak ve aralarında eşgüdümü sağlamak için adımlar atıldı mı? (Bölüm 5.1)
- Ayrışmanın önlenmesi ve uyumlu bir yaklaşım benimsenmesi için ilgili paydaşlar arasında eşgüdümü sağlamak üzere mekanizmalar var mı? (Bölüm 5.2)
- Doğrulama uygulamaları Ulusal Yeterlilik Çerçeveleri (UYÇ) ile bağlantılı mı ve bu durum şeffaflık ile erişilebilirliği nasıl etkiliyor? (Bölüm 5.3)

² Bundan sonra “Tavsiye Kararı”.

- Doğrulama sonuçları örgün eğitimde kullanılan standartları veya onlara denk standartları yansıtıyor mu (Bölüm 5.4) ve bu durum doğrulamanın değerini ve geçerliliğini nasıl etkiliyor?
- Doğrulama uygulamaları kalite güvence sistemleri ile bağlantılı mı ve bu durum güvenilirliği nasıl etkiliyor? (Bölüm 5.5)
- Doğrulama süreci uygulayıcılarının mesleki yetkinliklerinin güçlendirilmesi için hangi adımlar atıldı? (Bölüm 5.6)
- Doğrulamanın eğitim-öğretim sisteminde (Bölüm 6.1), işgücü piyasasında (Bölüm 6.2 ve 6.3) ve gönüllü sektörde (Bölüm 6.4) rolü ne?
- Tanımlama, dokümantasyon ve değerlendirme aşamalarında hangi araç ve gereçler kullanılabilir? (Bölüm 7)

Doğrulama sisteminin oluşturulması ve uygulanmasında görev alan kişi ve kuruluşlar tarafından dikkate alınması gereken bu konular, ilerleyen bölümlerde daha ayrıntılı şekilde ele alınmaktadır.

1. Yaygın ve Serbest Öğrenmelerin Doğrulanması Nedir?

(i) Doğrulama: Bir bireyin öğrenme kazanımlarını edindiğinin yetkilendirilmiş bir kuruluş tarafından ilgili standartlar kullanılarak onaylanması sürecidir. (AB Konseyi, 2012, sf. 5)

Yaygın ve serbest öğrenmelerin doğrulanması, bireyin yaygın ve serbest öğrenme ortamlarında edindiği bilgi, beceri ve yetkinliklerin uygun ölçütlere göre değerlendirildiğinin yetkili kurum tarafından onaylanması süreci anlamına gelmektedir. Söz konusu süreç, bireye ileri eğitim fırsatlarının ve yeni iş olanaklarının kapısını açması, ayrıca her türlü kaynağın etkin kullanımını teşvik etmesi açısından son derece kritik bir öneme sahiptir.

Yaygın ve serbest öğrenmelerin doğrulanması, bireylerin örgün eğitim-öğretim dışında (evde, işte, serbest zaman faaliyetleriyle) gerçekleşen zengin ve çok çeşitli öğrenmelerini görünür kılar. Bunun arkasında yatan anlayış, gerçekleştiği ortam ne olursa olsun bireylerin öğrenmelerinin değerli olduğudur.

Yaygın ve serbest öğrenmelerin doğrulanması, genellikle eğitim-öğretim kurumları tarafından gerçekleştirilse de, işgücü piyasası kurumları, ekonomik sektörler, işletmeler ve gönüllü kuruluşlar tarafından da gerçekleştirilebilir. Farklı doğrulama süreçlerinde elde edilen sonuçların bir araya getirilmesi okul ortamı dışında gerçekleşen yaygın ve serbest öğrenmelerin görünürlüğünü ve değerini artırır.

Yaygın ve serbest öğrenme ile kazanılan ve çoğunlukla göz ardı edilen bilgi, beceri ve yetkinlikler geçerlilik, güvenilirlik ve kalite güvencesi sağlanmış doğrulama süreçleri ile güven uyandırabilir. Bu nedenle doğrulama uygulamaları oluşturulurken bu görünürlük ve değer unsurları özellikle dikkate alınmalıdır.

2. Yaygın ve Serbest Öğrenmelerin Doğrulamasının Aşamaları

Tavsiye Kararıyla yaygın ve serbest öğrenmelerin doğrulanması dört farklı aşamadan oluşacak şekilde tanımlanmıştır:

- **Tanımlama:** Bireyin yaygın ve serbest öğrenme yoluyla edindiği öğrenme kazanımlarının tanımlanması
- **Dokümantasyon:** Bireyin yaygın ve serbest öğrenme yoluyla edindiği öğrenme kazanımlarına ilişkin bilgi, belge ve kayıtların toplanması
- **Değerlendirme:** Bireyin yaygın ve serbest öğrenme yoluyla edindiği öğrenme kazanımlarının değerlendirilmesi
- **Belgelendirme:** Bireyin yaygın ve serbest öğrenme yoluyla edindiği öğrenme kazanımları ile ilgili değerlendirme sonuçlarının bir yeterlilik, bir yeterliliğe ulaştıracak krediler veya başka uygun bir şekilde belgelendirilmesi (AB Konseyi, 2012, sf. 3, madde 2)

Her ne kadar tüm doğrulama uygulamalarında bu dört aşama yer alsada da, doğrulamanın amacı doğrultusunda söz konusu aşamaların önem derecesi değişebilir. Örneğin, resmi bir yeterliliğin amaçlandığı bir durumda değerlendirme aşamasının güvenilirliği öne çıkarken, gönüllü bir çalışma söz konusu olduğunda tanımlama ve dokümantasyon aşamaları öncelikli olabilir.

Belirli bir öğrenmenin tanımlanması, dokümente edilmesi ve değerlendirilmesi üzerinde uzlaşmış ve şeffaf bir referans noktası veya standart doğrultusunda gerçekleştirilmelidir. Resmi yeterliliklere yönelik doğruya uygulamalarında eğitim-öğretim sistemi/kurumları tarafından kullanılan resmi standartlar doğrulama sürecinin koşullarını büyük ölçüde belirleyecektir. İşletmelerde yetkinliklerin haritalandırılması gibi diğer durumlarda ise kurumsal ve daha az resmi referans noktaları kullanılabilir. Doğrulama süreci sonuçlarının ne ölçüde transfer edilebileceği ve dönüştürülebileceği, dış ortakların ve paydaşların sonuç belgesine, portfolyoya, sertifikaya veya yeterliliğe ne ölçüde güvendiğine oldukça bağlıdır. Bu açıdan dört aşamanın tasarlanma ve uygulanma şekli son derece önemlidir.

Doğrulama uygulamalarının, esas amaçlarını ortaya koyacak ve bireylerin özel ihtiyaçlarına en uygun doğrulama yöntemini seçmesine imkân verecek şekilde oluşturulması gerekir. Resmi bir yeterliliğe sahip olmakla ilgilenmeyen bir kişi tanımlama ve dokümantasyon aşamalarına daha fazla odaklanan bir yöntemi seçebilmelidir. Doğrulama bireylerin öz farkındalığını ve öz saygısını olumlu şekilde etkilediği için bireysel tercihler belirleyici olmalıdır. Uygulamalar, bireyin resmi bir yeterliliğin tamamı yerine olası bir sınırlı dokümantasyonu tercih edebileceği en düşük maliyetli çözümleri de sunmalıdır.

Doğrulama sürecinin temel ilkeleri ile ilgili sorular

Doğrulamanın amacının ve aşamalarının açık bir şekilde ortaya konulması önemlidir. Aşağıdaki sorular bunun için bir başlangıç noktası sunmaktadır:

- Doğrulamanın amacı açık bir şekilde tanımlandı ve duyuruldu mu?
- Doğrulama sürecinin farklı aşamaları açık bir şekilde tanımlandı ve adaylara duyuruldu mu?

2.1 Tanımlama

Doğrulama süreci bireyin bilgi, beceri ve yetkinliklerinin tanımlanması ile başlar. Bu aşamada birey önceden edindiği kazanımların da farkına varır. Bu aşama, öğrenme kazanımları kişiden kişiye değiştiği ve farklı ortamlarda (işte, evde, gönüllü faaliyetlerde) edinildiği için son derece önemlidir. Yeteneklerin ortaya çıkarılması ve onlarla ilgili farkındalığın artması çoğu kişi için sürecin değerli bir sonucudur.

Yaygın ve serbest öğrenmenin standart dışı yapısının tanımlanması, bazı yöntemsel zorlukları da beraberinde getirmektedir. Bu noktada önemli olan yöntem ve yaklaşımların “öngörülemez” olması ve dikkate alınabilecek çeşitli bilgi, beceri ve yetkinlikleri sınırlandıracak şekilde tasarlanmamasıdır. Bazı ülkeler tanımlama sürecinde öz-değerlendirmeye imkân veren standartlaştırılmış bilgi işlem teknolojileri (BİT) araçları kullansa da, bu süreçte daha çok danışman ve rehberlerin adayla diyaloga girebileceği ve onu uygun seçenek ve araçlara yönlendirebileceği görüşmelerin gerçekleştirilmesi gerekmektedir. Bu aşamada birey doğrulama sürecinin ileri eğitim-öğretime kıyasla maliyeti ve faydaları hakkında bilgilendirilmelidir. Eğer doğrulama seçeneği tercih edilirse, sıra doğru yöntemin seçilmesine gelir.

BİT-tabanlı araçlar düşük maliyetli olmasına ve daha çok kişiye ulaşılmasına olanak sağlamasına karşın, standartlaştırılmış bir yapıya sahip olmaları sebebiyle bireyin edindiği beceri ve yetkinliklerin farklı bileşimlerini tanımlamak ve değerini belirlemede yetersiz kalabilir. Görüşme (mülakat) yönteminin ve diyaloga dayalı yaklaşımlar kullanılması daha yüksek maliyetli olsa da aday açısından daha değerlidir.

Tanımlama ile ilgili sorular

Tanımlama aşaması ile ilgili olarak aşağıdaki soruların sorulması gerekir:

- Tanımlamaya yardımcı olan prosedürler ve araçlar nelerdir?
- Standartlaştırılmış ve diyaloga dayanan tanımlama yaklaşımları bir arada nasıl kullanılıyor ve aralarında denge nasıl sağlanıyor?
- Rehberlik ve danışmanlık tanımlama aşamasına nasıl dâhil ediliyor ve nasıl katkı sağlıyor?

2.2 Dokümantasyon

Dokümantasyon aşaması, genellikle tanımlama aşamasını izler ve öğrenme kazanımlarının edinildiğine dair kanıtların ortaya konulması ile ilgilidir. Bu süreçte bireyin özgeçmişini ve kariyer geçmişini içeren bir portfolyo (dosya) hazırlanabilir. Bu portfolyoda bireyin öğrenme kazanımlarını ortaya koyan kanıt niteliğinde çeşitli belgeler ve ürün örnekleri bulunabilir. Doğrulama uygulamalarının yazılı belgelerden, ürün örnekleri ve uygulamaya kadar farklı kanıt türlerine açık olması gerekir ve bu kanıtlar edinilen öğrenme kazanımlarına ilişkin fikir vermelidir. Sadece görev veya pozisyonların listelenmesinin öğrenme kazanımları açısından yeterli bir kanıt olmayacağı unutulmamalıdır. Ayrıca kanıtların taşınabilirliği son derece önemlidir ve ulusal/uluslararası düzeyde belirli bir eşgüdüm gerektirir. Yerel, bölgesel, sektörel, ulusal ve uluslararası düzeyde faaliyet gösteren her doğrulama kuruluşunun farklı dokümantasyon formatı kullanması bireyin edindiği beceri ve yetkinliklerini sunmasını ve onay almasını kaçınılmaz olarak zorlaştıracaktır.

Öğrenme deneyimlerinin sunulması için Europass³ gibi ortak formatların kullanılması bu geçişleri kolaylaştırabilir ve elde edilen sonuçların daha iyi anlaşılmasını sağlayabilir. Öğrenme kazanımları yaklaşımı, farklı ekonomik sektörler ve eğitim-öğretim yeterlilikler için bilgi, beceri ve yetkinliklerin ifade edilmesinde ortak bir anlayışı teşvik etmek suretiyle şeffaflığı ve karşılaştırılabilirliği desteklemektedir. Bazı ülkelerde tanımlama ve dokümantasyon bir dış değerlendirici tarafından değerlendirilecek dosyayı oluşturmak için kanıtların toplandığı tek bir aşama olarak kabul edilir.

Dokümantasyon ile ilgili sorular

Dokümantasyon aşaması ile ilgili olarak aşağıdaki soruların sorulması gerekir:

- Kanıtların kabul edilmesinde hangi ölçütler kullanılıyor?
- Yaygın ve serbest öğrenmelerin dokümante edilmesi için hangi formatlar kullanılıyor?
- Mevcut dokümantasyon formatları edinilmiş bilgi, beceri ve yetkinliklerin transfer edilebilirliği ve taşınabilirliğini ne ölçüde destekliyor?

2.3 Değerlendirme

Değerlendirme, bireyin edindiği öğrenme kazanımlarının belirli referans noktalarını ve/veya standartları karşılama düzeyinin belirlenmesi olarak tanımlanır. Bu çerçevede, değerlendirme yazılı ve belgeye dayanan kanıtlar kadar başka kanıt türlerini de içerebilir.

Değerlendirme aşaması, doğrulamanın güvenilirliği açısından ayrı bir öneme sahiptir. Bazı durumlarda, doğrulama yöntemi sonucu düzenlenen sertifikalar geleneksel kurs ve programlar sonucu düzenlenen sertifikalardan ne yazık ki daha değersiz görülür. Bu algıyı değiştirmek ve doğrulama uygulamalarının yenilikçi tarafını öne çıkarmak için değerlendirme araçları ve süreçleri mümkün olduğu kadar şeffaf şekilde sunulmalıdır. Karşılıklı güvenin tesis edilmesi, doğrulama sürecinin değerlendirme dâhil tüm aşamalarının eleştirel inceleme/denetime açık olmasını sağlayan sağlam kalite güvence düzenlemelerinin hayata geçirilmesine bağlıdır.

Bu aşama, kullanılan standartlar ve referans noktalarına dayanmaktadır. Öğrenme kazanımlarına dayalı standartlar kullanılması, doğrulama uygulamalarına katkı sağlamaktadır. Öğrenme kazanımlarına dayalı bir değerlendirme aşamasında öğrenme yeri ve süresi gibi belirli girdilerden ziyade, bireyin neyi bildiğine, anladığına ve yapabildiğine odaklanılır. Bu da öğrenme kariyerlerindeki bireysel farklılıkların ortaya konulmasını ve onlara saygı gösterilmesini kolaylaştırır. Aslında yaygın ve serbest öğrenmenin değerlendirilmesinde kullanılan çoğu araç ve yöntem, örgün eğitim-öğretimde kullanılanları temel alacak veya onların benzerleri olacaktır. Doğrulama, çok çeşitli bireysel öğrenme deneyimlerini tespit etmeye yönelik olduğu için değerlendirme araçları da her bireye özgü öğrenmeleri ve öğrenmenin gerçekleştiği ortamı tespit etmeye ve değerlendirmeye uygun tasarlanmalıdır. Böylelikle, bu araçlar örgün eğitim-öğretimde büyük öğrenci gruplarına uygulanan ve alt gruplarla bireylerin ihtiyaçlarını fazla dikkate almayan değerlendirme araçlarından farklılaşmaktadır. Oysaki doğrulama yönteminde öğrenme kazanımlarının bireysel özgünlüğü yazılı sınavlar ve pratik uygulamalar gibi farklı değerlendirme araçlarının birlikte kullanılmasını gerektirmektedir.

³ Cedefop: Europass: <https://europass.cedefop.europa.eu/tr>

Bu araçlar, uygulama performanslarının, simülasyonların ve geçmiş çalışma kanıtlarının değerlendirilmesine uygun olmalıdır.

Değerlendirme ile ilgili sorular

Değerlendirme aşaması ile ilgili olarak aşağıdaki soruların sorulması gerekir:

- Değerlendirme araçları bireyin ihtiyaçları ve özelliklerine göre uyarlandı mı?
- Değerlendirme araçları ne ölçüde geçerlilik ve/veya güvenilirliklerine göre seçildi?
- Hangi referans noktası (standart) kullanılıyor ve bu referans noktası (standart) yaygın ve serbest öğrenmenin bireysel özgünlüklerinin ortaya çıkarılmasına ne kadar uygun?
- Değerlendirme koşulları prosedür, araçlar ve değerlendirme standartları açısından açık bir şekilde tanımlandı ve adaylara, işverenlere ve eğitim kurumlarına duyuruldu mu?

2.4 Belgelendirme

Doğrulama sürecinin son aşaması, tanımlanan, dokümante edilen ve değerlendirilen öğrenme kazanımlarının belgelendirilmesidir. Belgelendirme, resmi bir tam veya kısmi yeterlilik olabileceği gibi şirketlerde ve ekonomik sektörlerde belirli bir işin yapılması için gerekli olan bir yetki belgesi şeklinde de olabilir. Her durumda, doğrulama sürecinde belgelendirme aşamasının tamamlanması için belirli standartlar temel alınarak öğrenme kazanımlarının edinildiğini resmi olarak onaylayan bir sonuç değerlendirmesi gerekir. Bu sürecin güvenilir bir kurum veya kuruluş tarafından yürütülmesi hayati öneme sahiptir. Belgeyi sadece bir kâğıt parçası olmaktan çıkaran ve ona değer kazandıran etken de, süreci yürüten kurumun güvenilirliği ve meşruiyetidir. Ayrıca yaygın ve serbest öğrenmenin doğrulanmasında kullanılan sonuç değerlendirmesi yaklaşımı, ulusal yeterlilik sistemiyle güçlü şekilde bağlantılı tercihen bütünleşik olmalıdır. Bazı ülkelerde yaygın ve serbest öğrenmeler için ayrı sertifikalar veya yeterlilikler düzenlemektedir. Bu, her ne kadar bazı durumlarda uygun olsa da, doğrulama yöntemi sonucunda düzenlenen yeterliliklerin ikinci sınıf görünmesine sebep olacak A ve B yeterlilikleri yaratma riski taşıdığı unutulmamalıdır.

Yaygın ve serbest öğrenmelerin doğrulanması yönteminin örgün eğitim-öğretim kurs ve programlarını içeren geleneksel yöntem normal bir alternatif olarak kabul edilmesi, doğrulama yönteminin yasal bir hak olduğunu vurgulayacaktır. Bu hak da, bazı Avrupa ülkelerinde olduğu gibi, dayandığı öğrenme yolundan bağımsız olarak yeterliliğe ulaşmayı mümkün kılar. Bu, farklı şekillerde gerçekleşebilir ve ulusal yasal ve politik bağlamın kısıtları ve fırsatlarına bağlı olacaktır.

Belgelendirme ile ilgili sorular

Belgelendirme aşaması ile ilgili olarak aşağıdaki soruların sorulması gerekir:

- Yetkili kurumun/belgelendirme kuruluşunun güvenilirliği nasıl sağlanıyor?
- Doğrulama sürecinin çıktıları (belgeler, portfolyolar, sertifikalar vb.) ileri eğitim ve iş olanakları için ne ölçüde kullanılabilir?

3. Bireyin Merkeze Alınması

Tavsiye Kararı, bireyin doğrulama uygulamalarının odağında olması gerektiğini vurgulamaktadır. Üye Devletler [...] 2018 yılına kadar;

(a) **bireylerin** yaygın ve serbest öğrenme deneyimleriyle ve uygun durumlarda açık öğretim kaynaklarıyla edindiği bilgi, beceri ve yetkinliklerinin doğrulanmasına

(b) doğrulanmış yaygın ve serbest öğrenmelere dayalı olarak tam veya kısmi yeterlilik düzenlenmesine [...]

imkan veren düzenlemeler yapılmalıdır (AB Konseyi, 2012, sf. 3, madde 1).

Doğrulama sistemleri, bireyin belirli bir yeterliliği (veya bir kısmını) edinmesini ve/veya sahip olduğu bilgi, beceri ve yetkinlikleri görünür kılmasını sağlayacak şekilde oluşturulmalıdır. Doğrulama bireyin güçlendirilmesini amaçlar ve dezavantajlı bireylere ikinci bir fırsat vermek için bir araç görevi görür. Doğrulama süreci gönüllülük esasına dayanır. Birey tanımlama, dokümantasyon, değerlendirme ve belgelendirme sürecine girip girmemeye, girerse hangi aşamada sürecin sonlandırılacağına kendisi karar verir. Bu nedenle bireyin sadece doğrulama aşamalarında değil, sürece girip girmeme kararı aşamasında da doğru ve yeterli bilgiye ulaşması ve kendisine rehberlik yapılması gerekir. Ayrıca adayın süreçten ne bekleyeceğini, kendisinden beklenenleri ve ortaya konulması gereken kanıtları bilmesi şarttır. Bununla birlikte bireyin doğrulama sürecinin maliyeti ve getirileri hakkında da bilgilendirilmesi gerekir. Tüm bu bilgilendirme ve rehberliğin amacı bireyin bilinçli kararlar almasını sağlamaktır.

Güvenilirlik açısından, doğrulama sistemlerinin kişisel bilgilerin korunması normları ve özel hayatın gizliliği hakkı ile uyumlu olması gerekir. Ancak bu şekilde gizlilik ve eşit muamele sağlanabilir. Bunun gerçekleşmesi ve çıkar çatışmasının önlenmesi içinse görev ve sorumlulukların açık bir şekilde tanımlanması zorunludur. Bu nedenle doğrulama sürecinde görev alan kişiler bireyin kendisini savunmasız ve rahatsız hissetmesine neden olacak özel konulara girmemelidir.

Sonuç olarak, doğrulama sürecinin esas sahibi ve aktörü olan bireyin mahremiyeti güvence altına alınmalı, korunmalı ve ona saygı gösterilmelidir. Doğrulama sürecinin sonuçları normalde bireyin mülkiyetindedir ancak doğrulama süreci özel kurumlar/işletmeler tarafından yürütüldüğünde aksi durumlar yaşanabilmektedir. Aksi durumların önüne geçilmesi için eşitlik, gizlilik ve mahremiyet ilkeleri benimsenmelidir.

Bireyin hakları ve yükümlülükleri ile ilgili sorular

Doğrulama sürecinin merkezinde olan bireyin hak ve yükümlülüklerine özen ve saygıyla muamele edilmelidir. Aşağıdaki sorular bu konuda bir başlangıç noktası sunmaktadır:

- Doğrulama süreci boyunca adayların mahremiyeti ve kişisel bütünlüğü korunuyor mu?
- Gizliliği güvence altına alan açık prosedürler hayata geçirildi mi?
- Etik standartlar geliştirildi ve uygulandı mı?
- Süreç sonunda elde edilen çıktılar adayın özel mülkiyeti mi?
- Eğer değilse, bunun olası sonuçları ne?
- Eşit muamelenin güvence altına alınması için hangi düzenlemeler hayata geçirildi?

4. Doğrulama Sürecinin Oluşturulması ve Uygulanması

Bu bölümde, yüksek kalitede ve güvenilir doğrulama uygulamaları için temel koşullar açıklanmaktadır.

4.1 Bilgilendirme, Rehberlik ve Danışmanlık

Tavsiye Kararı, doğrulama uygulamalarında rehberlik ve danışmanlığın rolüne özel önem vermektedir. Üye Devletler; [...] doğrulama uygulamalarında aşağıdaki ilkeleri benimsemelidir:

(b) Doğrulama uygulamalarının faydaları, fırsatları ve ilgili prosedürler hakkında bireylere ve kuruluşlara yönelik bilgilendirme ve rehberlik hizmetleri bulunmaktadır.

(e) Yaygın ve serbest öğrenmelerin doğrulanması uygun rehberlik ve danışmanlık hizmetleri ile desteklenmektedir ve bu hizmetler kolaylıkla erişilebilirdir.

(AB Konseyi, 2012, sf. 3, madde 3)

Ulusal deneyimler, doğrulama sürecinin her aşamasında eksiksiz ve kapsamlı bilgi, rehberlik ve danışmanlık sunulmasının ve bu süreçte eşgüdümün sağlanmasının önemini ortaya koymaktadır. Gerekli bilgi ve tavsiyeler bireyin yaşadığı, çalıştığı, eğitim gördüğü yerler yakınında ve ihtiyaç duyduklarında sunulmalıdır. Ayrıca, birey doğrulama sürecinin maliyeti ve faydaları, özellikle de sürecin öğrenme ve işte ilerlemeyi nasıl etkileyebileceği hakkında bilgilendirilmelidir. Rehberlik ve danışmanlık, bireylerin özellikle de dezavantajlı olanların potansiyellerini ortaya çıkarmaları açısından son derece önemlidir. Bu doğrultuda mevcut rehberlik yöntem ve araçları yaş, çalışma durumu, sosyo-ekonomik durum veya göçmen statüsüne göre belirlenmiş belirli hedef grupların özel ihtiyaçlarına cevap verecek şekilde uyarlanarak doğrulama sürecine dâhil edilebilir.

Bireylerin bilgi ve tavsiyeye ihtiyaç duyacağı konular şunlardır⁴:

- Süreç ve sonuca yönelik mevcut alternatif doğrulama seçenekleri
- Doğrulama takvimi
- Maliyet
- Prosedür
- Öğrenme kazanımlarına ilişkin kanıtların formatları
- Kanıtların sunulması
- Kanıtların özellikleri
- Kullanılacak standartlar
- Değerlendirme ve sürece yönelik en iyi yaklaşım
- Sunulan destekler
- İtiraz prosedürleri
- Doğrulama sürecinin sonuçları ve çıktıları

⁴ Cedefop & European Commission, 2009

Doğrulama süreci ile ilgili rehberlik ve danışmanlığın diğer amaçlara yönelik sağlanan rehberlik ve danışmanlık hizmetleri ile ortak özellikleri bulunur. Örneğin kariyer rehberliği bireylere yaşamlarının herhangi bir döneminde kapasitelerini, yetkinliklerini ve ilgilerini belirlemelerini sağlayan ve sürekliliği olan bir süreçtir. Bu rehberlik, bireylerin doğuştan gelen kapasite ve potansiyellerini daha doğru değerlendirerek gelecekteki öğrenmeleri ve işleri hakkında karar vermelerine yardımcı olur. Bu tür rehberlik; bilgilendirme, danışmanlık, yol gösterme ve kariyer yönetimi becerileri ile ilgili eğitim gibi faaliyetleri içerir. Mevcut rehberlik uygulamaları tanımlama ve dokümantasyon aşamaları öncelikli olmak üzere doğrulama sürecinin her aşamasında uygulanabilir.

Mevcut rehberlik ve danışmanlık hizmetlerine yönelik uygulamalardan faydalanılması mümkün olsa da, bu uygulamaların doğrulama sürecine aktarılması ileri düzeyde eşgüdüm gerektirir. Rehberlik çeşitli kurumlar ve paydaşlar (eğitim-öğretim kurumları, iş ve işçi bulma kurumları, yerel yönetimler, gönüllü sektör kuruluşları) tarafından sağlanabileceği için sektörler arası eşgüdüm önemlidir. Rehberlik ve doğrulama hizmetlerinin ilişkilendirilmesi sektörler ve kurumlar, özellikle istihdam/sosyal hizmet kurumlarının sunduğu kariyer rehberliği ile eğitim-öğretim kurumlarının sunduğu hayat boyu öğrenme tavsiyeleri arasında iletişim ve işbirliğini gerektirir. Yeterli rehberlik ve danışmanlık hizmetleri, başta tanımlama ve dokümantasyon aşamaları olmak üzere doğrulama sürecinin tüm aşamalarına odaklanmalıdır.

Doğrulama ile rehberlik arasında bağlantı kurmak için iletişim ve eşgüdümün güçlendirilmesi gerekir. Bu amaçla, aşağıdaki yaklaşımların farklı bileşimlerinden faydalanılabilir:

- Doğrulama süreci ile ilgili rehberlik ve danışmanlığın sağlanmasından sorumlu merkezi bir kurum
- İstihdam, sosyal ve eğitim-öğretim hizmetlerini içeren doğrulama odaklı rehberliğe yönelik eşgüdümlü ağlar
- Ticaret ve sanayi odaları gibi meslek örgütlerinin sağladığı rehberlik ve danışmanlık hizmetleri
- Gençlik ve yaygın eğitim gibi konularda çalışan gönüllü sektörün sağladığı rehberlik ve danışmanlık hizmetleri

Her yaklaşımın farklı avantaj ve dezavantajları vardır ve bu nedenle genellikle birlikte kullanılmaları gerekir. Özellikle doğrulamaya yönelik ulusal bir stratejinin geliştirilmesi söz konusu olduğunda, bölgesel, yerel ve sektörel ağları harekete geçirecek ve aralarında eşgüdümü sağlayacak merkezi tek bir kurumun belirlenmesi önemlidir.

Eşgüdüm konusu aynı zamanda rehberlik ve danışmanlık sunulması için kullanılacak yöntem ile ilişkilidir. Ülkeler daha çok web-tabanlı ve yüz yüze görüşme yöntemlerini bir arada kullanma eğilimindedir. Web-tabanlı yaklaşımlar bireylerin doğrulama sürecine yönelik ilk adımı atmasını sağlayan öz-değerlendirme araçları da sunabilmektedir. Birebir veya gruplar halinde yüz yüze görüşmelerin gerçekleştirilmesi ise yerel ve bölgesel rehberlik hizmetlerinin ve konu uzmanlarının varlığına bağlıdır.

Doğrulama ile rehberlik arasında bağlantı kurulması kaynakların doğru kullanılmasını sağlar. Doğrulama ve rehberlik sürecine dahil olan kurumlar arasında kurulan eşgüdüm ve iletişim, prosedür maliyetlerini azaltabilir ve hizmet sunumuna değer katabilir. Ayrıca rehberlik ve doğrulamanın daha eşgüdümlü olması, mevcut zihniyetin değişmesine ve doğrulamanın katma değeri ile ilgili önyargıların azalmasına/ortadan kalkmasına katkı sağlayabilir.

Bilgilendirme, rehberlik ve danışmanlık ile ilgili sorular

Aşağıdaki sorular doğrulama sürecinde sağlanacak rehberlik ve danışmanlık için bir başlangıç noktası sunmaktadır:

- Eğitim-öğretim, işgücü piyasası ve sosyal hizmet kurumları tarafından sunulan mevcut kariyer rehberliği ve danışmanlık hizmetleri doğrulama süreci ile ilgili bilgi ve tavsiyelerin sunulması için ne ölçüde harekete geçirilebiliyor?
- Mevcut kariyer rehberliği ve danışmanlık hizmetleri ağı tüm potansiyel hedef gruplara hizmet verecek şekilde nasıl geliştirilebilir?
- Adaylara yaşadıkları, eğitim gördükleri ve çalıştıkları yerlerde hizmet vermek için ne tür eşgüdüm mekanizmaları kullanılıyor?
- Kamu ve özel sektör paydaşları doğrulama süreci ile ilgili daha iyi bilgi ve tavsiye sunmak için nasıl işbirliği yapabilir?
- Rehberlik hizmetlerinde doğrulama sürecinin maliyeti ve faydaları hakkında bilgi veriliyor mu?

4.2 Paydaş Eşgüdümü

Tavsiye Kararı, doğrulama uygulamaları hakkında eşgüdümün ve uygun bilgilendirmenin önemine vurgu yapmaktadır. Üye Devletler;

4. [...] unsurların ve ilkelerin geliştirilmesinde ve uygulanmasında işverenler, işçi sendikaları, sanayi, ticaret, esnaf ve sanatkâr odaları, mesleki yeterliliklerin tanınması sürecine dâhil olan ulusal kuruluşlar, istihdam kurumları, gençlik örgütleri, gençlik çalışanları, eğitim-öğretim kurumları ve sivil toplum kuruluşları gibi tüm ilgili paydaşların katılımını sağlamalıdır.

5. eğitim, öğretim, istihdam ve gençlik sektörlerindeki ve diğer bağlantılı politika alanlarındaki paydaşlar arasında doğrulama sistemlerine ilişkin eşgüdümü sağlamalıdır.

Doğrulama, farklı amaç ve görevleri olan birçok paydaşın katılımını gerektiren karmaşık bir süreçtir. Doğrulama sürecini destekleyebilecek rehberlik hizmetlerinin geliştirilmesi ve hayata geçirilmesi için iletişim ve eşgüdüm şarttır. Farklı paydaşların eşgüdümlü ulusal bir strateji altında bir araya getirilmesi ise oldukça güçtür ve bu konu farklı ülkelerde farklı şekilde ele alınır. Bazı ülkeler doğrulama sürecini destekleyen yasalar çıkarıp yönetim düzenlemelerini hayata geçirirken, bazı ülkeler ise bu konuda hala ulusal bir strateji geliştirmiş değildir. Bu durum da ulusal düzeyde doğrulama uygulamaları sunmaya istekli paydaşların belirlenmesini ve harekete geçirilmesini zorlaştırmaktadır.

Her ne kadar durum ülkeden ülkeye farklılık gösterse de ana paydaşların belirlenmesi oldukça kolaydır. Ulusal, bölgesel, sektörel ve yerel düzeyde paydaşların belirlenmesine yardımcı olacak paydaş listesi Tablo-1'de yer almaktadır.

Tablo-1. Doğrulama ve Paydaşlar

	PAYDAŞLAR	KATKI
Avrupa Düzeyindeki Paydaşlar	<ul style="list-style-type: none"> • AB Komisyonu ve Konseyi • AB Kuruluşları, Cedefop ve Avrupa Eğitim Kurumu • Avrupa programları • Avrupa sosyal fonları • Avrupa sosyal ortak kuruluşları • Avrupalı işverenler • Avrupa projeleri • Avrupa STK'ları • Avrupa gençlik örgütleri 	<ul style="list-style-type: none"> • Ortak yönergelerin sağlanması • Ortak AB doğrulama araçlarının sağlanması • Şeffaflığın ve taşınabilirliğin desteklenmesi • Politika değişiminin desteklenmesi ve iyi uygulamaların paylaşılması
Ulusal Kamu Paydaşları	<ul style="list-style-type: none"> • Bakanlıklar (eğitim, çalışma, vb.) • Eğitim-öğretim ve yeterlilik kurumları • Ulusal projeler • Kamu istihdam kurumları • Sosyal hizmetler • Sosyal ortaklar 	<ul style="list-style-type: none"> • Gerekli yasaların çıkarılması • Prosedürlerin oluşturulması • Görev ve sorumlulukların belirlenmesi • Kurumsal aktörlerin eşgüdümü • Ulusal ilkelerin belirlenmesi • Kalite güvence mekanizmalarının oluşturulması
Bölgesel ve Yerel Kamu Paydaşları	<ul style="list-style-type: none"> • Bölgesel kamu kurumları (eğitim-öğretim, çalışma ve sosyal hizmetler vb.) • Yerel kamu kurumları (eğitim-öğretim, çalışma ve sosyal hizmetler vb.) • Bölgesel ve yerel projeler 	<ul style="list-style-type: none"> • Kuruluşlara destek verilmesi • Prosedürlerin oluşturulması • Yönergelerin yerel koşullara uygun hale getirilmesi • Bölgesel aktörler arasında eşgüdüm sağlanması • Bilgi ve destek sağlanması • Tanımlama, dokümantasyon, değerlendirme ve belgelendirme aşamalarının gerçekleştirilmesi
Eğitim-Öğretim Kurumları	<ul style="list-style-type: none"> • Meslek okulları • Üniversiteler • Özel öğretim kurumları • Değerlendirme merkezleri ve uzmanlaşmış tanıma merkezleri • Projeler 	<ul style="list-style-type: none"> • Değerlendirme ve belgelendirme aşamalarının gerçekleştirilmesi • Tanımlama ve dokümantasyon aşamalarına destek verilmesi (bilgilendirme ve rehberlik dâhil) • Bireylerin desteklenmesi
İş Sektörü	<ul style="list-style-type: none"> • İşletmeler • Sektör veya meslek kuruluşları • İşçi sendikaları • İşveren sendikaları • Ticaret ve sanayi odaları • Projeler 	<ul style="list-style-type: none"> • Bilgilendirme yapılması • Değerlendirme ve belgelendirme aşamalarının gerçekleştirilmesi • Yetkinlikler için tanımlama ve dokümantasyon aşamalarının gerçekleştirilmesi
Gönüllü Sektör	<ul style="list-style-type: none"> • STK'lar • Projeler 	<ul style="list-style-type: none"> • Bilgilendirme yapılması ve rehberlik sağlanması • Değerlendirme ve belgelendirme aşamalarının gerçekleştirilmesi • Yetkinlikler için tanımlama ve dokümantasyon aşamalarının gerçekleştirilmesi

Doğrulama uygulamalarında daha iyi eşgüdüm sağlanması için belirli konulara dikkat edilmesi gerekir:

- Yasal çerçeve önemlidir. Farklı, birbiriyle rekabet eden yasal sistemler ilerlemeleri aksatabilir. Merkezi çözümlerin tercih edildiği durumlarda ise belirli alanlar ve paydaşlara yönelik düzenlemelerin oluşturulması ihtiyacı göz ardı edilmemelidir.
- Ulusal düzeyde eşgüdüme dikkat edilmelidir. Çoğu ülkede doğrulama için tek bir eşgüdüm kuruluşu yoktur. Bunun yerine birçok bakanlık veya ulusal kurum sorumlulukları paylaşır. Ülkelerin tek bir eşgüdüm kuruluşunun belirlenmesi konusunu iyi değerlendirmesi gerekir.
- Doğrulama sisteminin oluşturulduğu ve uygulandığı sektörler arasındaki ağa dikkat edilmelidir. Doğrulama sistemine yönelik ulusal stratejilerde bu ağ konusuna açık bir şekilde yer verilmelidir. Bu noktada doğrulama hizmetlerinin görünür, bilinir, güvenilir, düşük maliyetli ve kolay erişilebilir olması (bireylerin yaşadığı, eğitim gördüğü ve çalıştığı yerlere yakınlık) hedeflenmelidir.
- Doğrulama sistemine yönelik düzenlemelerde “denge” konusuna özen gösterilmesi önemlidir. Hali hazırda, doğrulama sistemleri eğitim-öğretim kurumlarının hâkimiyetindedir. Bu hâkimiyet, resmi yeterliliklere erişim sunan alternatif bir yol açılması açısından olumlu olsa da, kariyer gelişimi ve istihdamı desteklemek gibi farklı amaçlara ulaşılmasında doğrulamanın önemli rolünü gölgelememelidir.
- Çoğu ülke doğrulama sistemlerini işsizler, vasıfsız bireyler veya göçmenler gibi belirli grupların ihtiyaçlarına atıf yaparak oluşturur veya kısıtlar. Her ne kadar bunun yapılması son derece önemli olsa da, bu sınırlandırma yaklaşımı daha büyük kitlelerin yaygın ve serbest öğrenmelerinin görünür kılınmasını ve değerlendirilmesini engellememelidir.

Paydaş eşgüdümü ile ilgili sorular

Doğrulama uygulamalarının eşgüdümü öncelikle ulusal düzeyde gerçekleşmelidir. Görev ve sorumlulukların kamu, gönüllü sektör ve özel sektör paydaşları arasında paylaşılması sağlanmalıdır. Bunun için aşağıdaki sorular sorulabilir:

- Hangi doğrulama uygulamaları mevcut ve bunların yasal ve politik temelleri ne?
- Sürece hangi paydaşlar dâhil ediliyor?
- Tek mi yoksa çoklu yasal çerçeve(ler) mi kullanılıyor?
- Hangi yönetsel süreçler işletiliyor (irtibat ve bilgilendirme prosedürleri, süreçlerin kaydı ve izlenmesi, ortak kalite güvence düzenlemeleri)?
- Farklı düzeylerdeki paydaşlar arasında nasıl bir bağlantı ve ağ var?
- Doğrulama uygulamaları ne ölçüde bireylerin yaşadığı, eğitim gördüğü ve çalıştığı yerlere ulaşıyor?
- Eşgüdüm mevcut durumu nasıl iyileştirebilir?
- Bölgesel ve yerel düzeyde eşgüdümden kim sorumlu?

4.3 Ulusal Yeterlilikler Sistemleri ve Çerçevesi ile İlişkilendirme

Tavsiye Kararı, doğrulama uygulamalarının ulusal yeterlilik sistemleri ve çerçeveleriyle ilişkilendirilmesinin önemine vurgu yapmaktadır. Üye Devletler;

(b) bireylerin yaygın ve serbest öğrenmelerinin doğrulanması yoluyla tam ve kısmi yeterliliklere ulaşmasına imkân veren düzenlemeleri yapmalıdır. (AB Konseyi, 2012, sf. 3, madde 1b)

(a) Doğrulama uygulamaları ulusal yeterlilik çerçeveleri ile ilişkilendirilmeli ve Avrupa Yeterlilikler Çerçevesi ile uyumlu olmalıdır. (AB Konseyi, 2012, sf. 3, madde 3a)

(j) Doğrulama uygulamaları ile örgün eğitim-öğretimde kullanılan ECTS ve ECVET gibi kredi sistemleri arasında birliktelik kurulmalıdır. (AB Konseyi, 2012, sf. 4, madde 3j)

Yaygın ve serbest öğrenmelerin doğrulanması uygulamalarının ve Ulusal Yeterlilik Çerçevesinin (UYÇ) oluşturulmasının ortak bir amacı vardır. Bu amaç, bireylerin öğrenme kariyerlerinde belirli bir eğitim programının yeri veya süresinden ziyade öğrenme kazanımlarına dayalı olarak ilerlemelerini sağlamaktır.

“Ulusal yeterlilik sistemi” kavramı günümüzde öğrenmelerin tanınması için bir ülkenin farklı boyutlarda yaptığı çalışmalar olarak ele alınmaktadır. Bu sistemler;

- Yeterliliklerle ilgili ulusal veya bölgesel politikalar,
- Kurumsal düzenlemeler,
- Kalite güvence süreçleri,
- Değerlendirme ve belgelendirme süreçleri,
- Becerilerin tanınması ve
- Eğitim-öğretimi işgücü piyasası ve sivil toplum ile ilişkilendiren diğer mekanizmaları

oluşturma ve uygulama yollarını içerir. Doğrulama uygulamaları, ulusal yeterlilik sistemlerinin önemli ve ayrılmaz bir parçasıdır. Yaygın ve serbest öğrenmelerin doğrulanmasının politik ve yasal olarak ulusal yeterlilik sistemiyle bütünleştirilmesi sonucu doğrulama uygulamaları daha açık bir yasal statü, yönetim ve bütçe ile daha şeffaf hale gelir. En önemlisi, doğrulama eğitim-öğretimin farklı düzeyleri ve türleri arasında geçişe yardımcı olur. Doğrulamanın ulusal yeterlilik sistemiyle bütünleştirilmesi iki şeyi gerektirir:

(1) Yeterliliklerin daha fazla öğrenme yolu ile erişilebilir olması ve

(2) Doğrulama uygulamalarının belirli bir sertifika veya yeterliliğe ulaşmanın kabul edilen ve normal bir yolu olarak oluşturulması.

Bu da, belirli öğrenme şekilleri ve yaklaşımları yerine öğrenme kazanımlarına odaklanmayı gerektirir.

Artık tüm AB Üye Devletleri kendi ulusal yeterlilik sistemlerini güncelleme bir parçası olarak öğrenme kazanımlarına dayalı UYÇ'ler geliştirmekte, uygulamakta ve çoğu da tüm yeterlilik seviyeleri ve türlerini içeren kapsamlı çerçeveler oluşturmayı hedeflemektedir. UYÇ'lerin ve öğrenme kazanımlarına dayalı yeterliliklerin tasarlanması, doğrulamanın yeterliliklere erişmek için kabul edilen ve yaygın bir yola dönüşmesi için fırsat sunmaktadır. Çoğu UYÇ'nin ortak amacı, ilerlemeye imkân vermek için farklı yeterlilikler arasında daha iyi bağlantı kurmaktır.

Bu da, öğrenme kazanımlarının biriktirilmesi ve taşınması önündeki engellerin ortadan kaldırılması ile gerçekleştirilebilir. Yaygın ve serbest öğrenmeleri doğrulama yöntemleri ve sistemleri de kazanımlara odaklandığı için doğrudan bu amaca hizmet eder. Sistematik bir şekilde uygulandığında, doğrulama sadece yeterlilikleri daha fazla öğrenme deneyimine açık hale getirmekle kalmayacak, aynı zamanda bireylerin kurumsal, sektörel ve ulusal sınırlar arasında ilerlemelerini kolaylaştıracaktır.

Doğrulama uygulamaları ile UYÇ'nin bütünleştirilmesi eğitim-öğretimin genel esnekliğini de destekleyecektir. Doğrulamanın bir programın bazı bölümlerinden muaf olmayı sağlaması sonucu hâlihazırda edinilmiş kazanımlar için öğrenmenin tekrarlanmasına gerek kalmayacaktır. Bu durum ilerlemeyi kolaylaştıracak ve yaygın ve serbest öğrenmelerin eğitim-öğretim kurumları tarafından ciddiye alındığının bir işareti olacaktır. Yatay (seviyeler arası) ve dikey (konular ve alanlar arası) ilerlemenin önünün açılması sonucu para ve zaman açısından ciddi tasarruf edilecektir.

UYÇ'ler geliştirilirken doğrulama ve kredi transfer uygulamalarının sistematik bir şekilde nasıl bütünleştirileceği iyi değerlendirilmelidir. Mesleki Eğitim ve Öğretimde Kredi Transfer Sistemi'nin (ECVET) doğrulama ve kredi düzenlemelerindekilerle benzer işlevleri (tanımlama, dokümantasyon, değerlendirme ve belgelendirme) bulunmaktadır. Doğrulama uygulamalarının kapsamlı ve uygulamaya dönük düzenlemeleri de kapsadığı düşünüldüğünde, kredi sistemine yönelik benzer düzenlemelerin ayrı oluşturulması anlamlı değildir.

Yeni UYÇ'ler, standartların oluşturulma ve kullanılma şeklini belirlemek için de kullanılmaktadır. Yakın zamana kadar ulusal yeterlilik seviyeleri çok açık değildi ve eğitim-öğretim programlarının süresine ve yerine odaklanıyordu. Ancak yeni UYÇ'lerin hızlı bir şekilde geliştirilmesi ve uygulanması, yaygın ve serbest öğrenme ortamlarında edinilen öğrenme kazanımlarını da kapsayan açık, uyumlu ve öğrenme kazanımlarına dayalı standartların geliştirilmesini sağlamaktadır.

Ulusal yeterlilikler sistemleri ve çerçeveleri ile ilgili sorular

Artık tüm Avrupa'da UYÇ'ler uygulanmaktadır. Bu çerçeveler doğrulamanın başlatılmasına ve ulusal yeterlilikler sistemleri ile bütünleştirilmesine yardımcı olmaktadır. Aşağıdaki sorular dikkate alınması gereken bazı temel konuları vurgulamaktadır:

- Doğrulama uygulamalarının tümü veya bir kısmı ulusal yeterlilikler sisteminin ayrılmaz bir parçası ve yeterliliklere ulaşmak için normal bir yol olarak görülüyor mu?
- Doğrulama ve UYÇ arasındaki ilişki nedir?
- Doğrulama UYÇ'de yer alan tüm yeterlilik türleri ve seviyeleri arasında ilerlemeyi sağlamak için ne ölçüde kullanılabilir?
- Doğrulama ve (olası) kredi transfer ve biriktirme uygulamaları arasında bir bağlantı var mı?

4.4 Standartlar ve Öğrenme Kazanımları

Üye Devletler;

(h) Yaygın ve serbest öğrenmelerin doğrulanmasıyla elde edilen tam veya kısmi yeterliliklerin uyumlu olduğu standartların örgün eğitim programları ile elde edilen yeterliliklerde kullanılan standartlarla aynı veya onlara denk olduğundan emin olmalıdır. (AB Konseyi, 2012, sf. 3, madde 3)

Yaygın ve serbest öğrenmelere dayalı bir belge düzenlenmesi için üzerinde uzlaşmış bir referans noktası gerekmektedir. Bu referans noktası, resmi bir yeterlilik standardı, bir meslek standardı veya onaylanmış bir eğitim-öğretim programı olabilir. Doğrulama sürecinin tanımlama ve dokümantasyon aşamaları resmi bir standarda bağlı olmadan yapılabilir. Ancak bir yeterlilik düzenlemeyi amaçlayan bir değerlendirme ve belgelendirmenin üzerinde uzlaşmış ve onaylanmış bir standarda göre gerçekleştirilmesi gerekir.

Yaygın ve serbest öğrenmelere dayalı bir yeterlilik düzenlenmesine yönelik endişelerden biri örgün eğitim-öğretim yoluyla sunulan yeterliliklere kıyasla daha düşük kalitede olacağıdır. Bu şüphe, bir ölçüde doğrulama sürecinde kullanılan standartların rolüyle ilgilidir:

- Görünür standartların olmaması (hangi standardın kullanıldığının açık olmaması)
- Yetersiz standartlar (ana paydaşların standartların belirlenmesi sürecine katılmaması)
- Eski standartlar (Uygun görünmemeleri)
- Örgün eğitim-öğretim ile doğrulama sürecinde farklı standartların kullanılması (Nihai belge veya yeterliliğin değerinin ve statüsünün farklı olduğunun üstü kapalı işareti)

Bu nedenle standart, doğrulama süreci ve ulaşılan sonuçlar açısından son derece önemlidir. Yeterlilikler ile yaygın ve serbest öğrenmelerin doğrulanması genellikle iki ana standart kategorisiyle ilgilidir: meslek standartları ve eğitim-öğretim standartları⁵. Bu iki kategori, her ne kadar birçok ülkede ayrı olgular gibi görülse de farklı öncelikleri ve amaçları yansıtan farklı mantıklara göre işlemektedir.

- Meslek Standartları:** İstihdam mantığından hareketle bireylerin mesleki bir ortamda neyi, nasıl ve ne kadar iyi yapması gerektiğine odaklanır. Her Avrupa ülkesinde mevcuttur ancak her ülkenin kendi özgün geliştirme ve sunma stillerini yansıtır. Eğitim standartları (eğitim-öğretim programları ve yaklaşımı) meslek standartlarından yola çıkarak hazırlanabildiği için işgücü piyasası ve eğitim arasında köprü işlevi görürler.
- Eğitim-Öğretim Standartları:** Eğitim-öğretim mantığından hareketle bireylerin neyi öğrenmesi gerektiğine, nasıl öğrendiğine ve öğrenmenin kalitesi ve içeriğinin nasıl değerlendirildiğine odaklanır. Geleneksel olarak girdi boyutunda tasarlanırlar (konu, eğitim-öğretim programı, öğretim yöntemleri, süreci ve değerlendirmesi). Ancak çoğu Avrupa ülkesinde görülen öğrenme kazanımı yaklaşımına geçiş, meslek standartlarındaki ilkelerin eğitim-öğretim standartlarında da artarak uygulandığı anlamına gelmektedir.

⁵ Meslek ve eğitim-öğretim standartlarının yanı sıra Birleşik Krallık gibi bazı ülkelerde, öğrenme içeriği (bilgi, beceri ve yetkinlikler) ile doğrudan ilgili olduğu düşünülerek öğrenmenin değerlendirilmesi, doğrulanması ve belgelendirilmesine ilişkin standartlar kullanılır.

Yaygın ve serbest öğrenmelerin doğrulanmasına yönelik birçok yaklaşım, daha çok eğitim-öğretim özelinde tasarlanan ikinci kategorideki standartlarla ilişkili olma eğilimindedir. Bu noktada önemli soru, bu standartların öğretim girdilerine mi yoksa öğrenme kazanımlarına dayalı mı tanımlandığıdır. Belirli bir öğrenme ortamının girdilerini referans alan bir standart farklı bir ortamda farklı bir mantıkta gerçekleşen öğrenmenin değerinin belirlenmesini zorlaştırabilir. Bireyin neyi bilmesinin ve yapmasının beklendiğini ifade eden ve öğrenme kazanımlarına dayanan bir standart ise aynı sonuca farklı yollarla ulaşılabileceğini örtülü olarak kabul etmesi nedeniyle doğrulama süreci için genellikle daha iyi bir referans sunar. Ancak öğrenme kazanımlarının kullanılması başarıyı garantilemez. Eğer öğrenme kazanımları çok dar bir kapsamda yazılırsa bireysel öğrenme deneyiminin önemli kısımları gözden kaçabilir. Eğer çok genel yazılırsa değerlendirme aşaması amacından sapabilir, tutarlılık ve güvenilirliğin azalmasıyla sonuçlanabilir. Öğrenme kazanımlarına dayalı standartlar hazırlanırken işe/göreve özel beceri ve yetkinlikler ile birden çok alana yayılan (transversal) beceri ve yetkinlikler arasındaki denge gözetilmelidir.

Yaygın ve serbest öğrenmelerin doğrulanması sürecinde kazanılan deneyimler, özellikle standartların hazırlanmasına ve gözden geçirilmesine dâhil olanlar arasında iletişimi etkileyebilirse, yeterlilik sisteminde kullanılan standartlar için önemli geri bildirim sağlayabilir. Standartların ilk kez yazılmasında da sürekli gözden geçirilmesi ve güncellenmesinde de doğrulama sürecindeki deneyimlerden yararlanılabilir.

Standartlar ve öğrenme kazanımları ile ilgili sorular

- Yaygın ve serbest öğrenme sonucu düzenlenen yeterlilikler için kullanılan standartlar örgün eğitim-öğretimde kullanılanlarla aynı veya onlara denk mi?
- Eğer değilse, hangi standartlar kullanılıyor ve bunların örgün eğitimdeki standartlarla nasıl bir bağlantısı var?
- Standartlar öğrenme kazanımlarına dayalı yazılıyor mu?
- Eğer öyle yazılmıyorsa, doğrulama sürecinin olası sonuçları ne?
- Standartlar kim tarafından ve hangi kaynak (eğitim veya meslek) temel alınarak oluşturuluyor?
- Doğrulama sürecinde kullanılan standartların gözden geçirilmesi ve güncellenmesi için geri bildirim mekanizmaları var mı?

4.5 Kalite Güvencesi

Üye Devletler;

(f) Güvenilir ve geçerli değerlendirme yöntem ve araçlarını destekleyen ve mevcut kalite güvence çerçeveleri ile uyumlu olan şeffaf kalite güvence önlemleri almalıdır. (AB Konseyi, 2012, sf. 3, madde 3)

Doğrulama sürecinde kalite güvencesi sistematik, sürekli ve sürecin ayrılmaz bir parçası olmalıdır:

- a. Sistematik olarak kalitenin geliştirilmesi açık ve üzerinde uzlaşmış bir kalite stratejisi gerektirir;
- b. Faydalanıcılardan/müşterilerden geri bildirim almak için bir sistem her zaman dikkate alınmalıdır;

- c. Bir kalite/strateji planının adaylar da dâhil olmak üzere toplum tarafından bilinmesi sağlanmalıdır;
- d. Bir kalite/strateji planı dış kalite değerlendirmesi ve gözden geçirmesi için zemin hazırlayabilir.

Doğrulama sürecinin genel kalitesi sürecin özelliğini ve karmaşıklığını yansıtan bir dizi faktöre bağlıdır. Kaliteyi sağlamak ve geliştirmek karmaşık bir iştir ve kalite döngüsünün ilkeleri takip edilmelidir; planlama, uygulama, kontrol etme ve değiştirme.

Her ne kadar kalite süreçleri ülkeler ve bağlamlar arasında değişkenlik gösterse de doğrulama süreci için bir kalite stratejisi belirlenirken şu noktalar dikkate alınmalıdır:

- a. Amaca uygunluk son derece önemlidir. Öğrenme kanıtlarının değerlendirilmesinde birçok yöntem kullanılabilir. Kullanılacak yöntem(ler) öğrenme şekline ve ortamına uygun olmalıdır;
- b. Sürecin güvenliği, gizliliği ve tutarlılığı sağlanmalı ve sürekli olarak geliştirilmelidir. Tanımlamadan belgelendirmeye kadar olan süreç başında veya boyunca bireyin ilerleme isteğini azaltabilecek güven eksiltici yaklaşımlardan kaçınılmalıdır.
- c. Süreç güvenilir olmalı ve güvenilir sonuçlar ortaya koymalıdır. Birey için dokümanite kanıtlar geçerli ve doğrulama sürecinde kullanılan standartlarla doğrudan ilgili olmalıdır. Adayın kanıt ve standartların özenle ele alındığından ve keyfi değerlendirmeler yapılmadığından emin olması sağlanmalıdır;
- d. Standartlar öğrenme kazanımlarının ölçülmesinin temelini oluşturur. Ana paydaşların destekleyeceği açık ve belirsizliğe yer vermeyen formatlarda hazırlanmalıdır. Standartların sistematik kalite güvencesi ve onların nasıl hazırlanıp gözden geçirildiği güvenilirlik, geçerlilik, tutarlılık ve güvenin sağlanması açısından son derece önemlidir.
- e. Kalite güvence düzenlemeleri doğrulama sürecinin uzun vadeli uygulanmasını desteklemelidir. Sürdürülebilirlik süreçlere güvenilmesi için zorunludur. Doğrulama sürecinden geçmek bireyler için genellikle maliyetlidir. Bu nedenle, genel olarak toplum ve/veya ilgili sektör tarafından bilinen ve değer verilen kalıcı düzenlemelerin yürürlüğe konması önemlidir.

Doğrulama süreci, tüm aşamaların ve özelliklerin vurgulandığı şeffaf kalite güvence düzenlemeleri ile desteklenmelidir. Artan sayıda ülkede görüldüğü gibi, ulusal, bölgesel ve sektörel kalite kodlarının kullanılması, kalite güvence yaklaşımının görünürlüğünü ve güvenilirliğini destekleyecektir.

Kalite güvencesi ile ilgili sorular

- Doğrulama sürecine yönelik açık ve bütünlük kalite güvence önlemleri var mı? Varsa;
 - Bu ölçütler açık ve üzerinde uzlaşmış bir kalite stratejisini yansıtıyor mu?
 - Kalite stratejisi sürecin geçerliliği ve güvenilirliği gibi temel ilkeleri nasıl ele alıyor?
 - Bu kalite stratejisinin oluşturulmasında kimler yer aldı?
 - Bu kalite stratejisinin uygulanmasında farklı düzeylerde kimler yer alıyor?
- Kalite güvence düzenlemeleri iç ve dış güvence ve kontrol arasında nasıl bölündü?
- Süreçler ve sonuçlar izleniyor mu ve faydalanıcılardan/müşterilerden geri bildirim alabilmek için bir sistem var mı?

4.6 Uygulayıcıların Mesleki Yetkinlikleri

Üye Devletler;

(g) Tüm sektörlerde doğrulama sürecinde yer alan personelin gelişimi için önlemler alır. (AB Konseyi, 2012, sf. 3, madde 3)

Doğrulama uygulamalarına duyulan güven, doğrulama sürecinin farklı aşamalarında adaylarla bir araya gelen uygulayıcıların ve “ön saflardaki” pratisyenlerin işlerini nasıl yaptığına büyük ölçüde bağlıdır. Bu uygulayıcılar doğrulamanın tüm boyutlarını kapsar ve bilgi, rehberlik ve danışmanlık sunanları, değerlendiricileri, sürecin dış gözetimini yapanları, değerlendirme merkezi/prosedürü yöneticilerini ve süreçte daha dolaylı ama yine de önemli görevleri olan bir dizi paydaşı içerir. Tüm bu kişilerin hem doğrulama yetkinliklerine hem de kültürlerarası kapasite gibi sosyal becerilere sahip olması gerekir. Bu özellikler potansiyel adaylara ulaşılması açısından önemlidir.

Mevcut ulusal veriler rehberlik ve danışmanlığın doğrulama sürecinin başarısı açısından önemli bir role sahip olduğunu göstermektedir. Danışmanın işi potansiyel adaylara ulaşma, daha sonra değerlendirme öncesi hazırlıklarında onlara yardımcı olma süreciyle başlar ve değerlendirme sonrasında rehberlik yapma ile devam eder. Görevin önemli bir parçası tüm boyutlarıyla öğrenme kanıtlarının derinliğini ve genişliğini belirlemek (öz farkındalık yaratılmasına destek olmak) için adayla birlikte çalışmaktır. Kimileri bunu, danışmanların beceri analizi ve kurumsal iç yetkinlik haritalandırmasındaki önemli rolü sebebiyle yetkinlik haritalandırması olarak tanımlar.

Bu görevi yerine getirmek için danışmanın doğrulama sürecinin bağlamını tam olarak anlaması gerekir. Eğer aday resmi bir yeterliliği amaçlıyorsa, danışmanın ilgili standartları bilmesi ve mevcut kanıtların yeterli olup olmadığı ile ilgili tavsiyelerde bulunabilmesi gerekir. Danışman adayı prosedürler, öğrenme kanıtlarının nasıl sunulması ve soruların nasıl yanıtlanması gerektiği, davranış açısından beklentiler ve olası sonuçlar hakkında bilgilendirerek değerlendirme için hazırlanmasında adaya yardımcı olmalıdır. Bu aynı zamanda danışmanın değerlendirme süreci hakkında tam anlamıyla bilgi sahibi olmasını gerektirir. Görevin önemli bir gereği ise, değerlendirme sürecinden bağımsızlığı ve tarafsız tavsiyeler sunma becerisidir.

Danışmanların sahip olması gereken temel bilgi ve beceriler şunlardır:

- Doğrulama süreci ile ilgili ayrıntılı bilgi
- Eğitim sistemi ile ilgili ayrıntılı bilgi
- Öğrenme deneyimlerini mevcut standartlarla ilişkilendirebilecek öğrenme kazanımlarıyla ifade etme kapasitesi
- İşgücü piyasasını bilmesi
- Belirli teknik soruların cevaplanması için bir irtibat (uzman) listesi (sosyal ortaklar ve diğer sektör uzmanları)

Değerlendiricinin görevi, bireye ait öğrenme kanıtlarını gözden geçirmek, kontrol etmek ve hangilerinin ilgili standartları karşıladığına karar vermektir. Değerlendiricilerin standartlara ve kanıtların standartlar ile ilişkilendirilmesi için uygun değerlendirme yöntemlerine hâkim olması gerekir.

Değerlendirme sürecine güven duyulmasını sağlamak için sektörlerinde uzman olarak kabul edilmelidirler. Sektör uzmanları değerlendirmede kullanılan bir aleti kullanabildiğinde veya aletin kullanımının sonuçlarını değerlendirebildiğinde değerlendirmenin güvenilirliği ve özgünlüğü daha da artacaktır. Değerlendiricilerin aday, adayın yaptığı iş veya adayın sosyal yaşamı ile hiçbir şekilde bağlantısı olmamalıdır. Doğrulama sürecinin güvenilirliği değerlendiricinin güvenilirliği ve tarafsızlığına bağlıdır.

Değerlendiricilerin ilgili alanda yaygın olarak beş yıllık iş tecrübesine sahip olması beklenir. Değerlendiriciler, sektörde doğrudan tecrübesi olmak şartıyla yeni emekli olmuş profesyoneller, alandaki tecrübeli yöneticiler, ekonomik sektörlerin uzman temsilcileri, sosyal paydaşlar veya alandaki eğitimciler arasından seçilebilir.

Değerlendiricilerin sahip olması gereken temel bilgi ve beceriler şunlardır:

- Doğrulama süreçlerine aşina olması (geçerlilik ve güvenilirlik)
- Belirli bir iş alanında deneyim sahibi olması
- Doğrulama sonucu ile ilgili kişisel bir çıkarının olmaması (tarafsızlığın sağlanması ve çıkar çatışmasının engellenmesi)
- Farklı değerlendirme yöntemlerine aşina olması
- Güven uyandırabilmesi ve adaylar için uygun psikolojik ortamı yaratabilmesi
- Öğrenme kazanımları ile doğrulama referansları/standartlarının örtüşmesi ile ilgili geri bildirim verme amacına sadık olması (destek sistemleriyle)
- Değerlendirme ve doğrulama süreçleri üzerine eğitim almış ve kalite güvence mekanizmaları hakkında bilgili olması
- İş ahlakı ile hareket etmesi

Doğrulama uygulayıcı kategorilerinin üçüncüsü değerlendirme sürecinin yöneticileridir. Bu kişiler süreci, insanların ve adayların, danışmanların ve değerlendiricilerin bir araya geldiği gerçek veya sanal merkezleri yönetir. Süreç yöneticilerinin doğrulama merkezinin kamuya açık tutulması ile ilgili sorumlulukları olabilir (doğrulama sürecine erişimde eşitliğin sağlanması, itiraz sürecinin yönetilmesi ve dış değerlendirmenin yapılmasının sağlanması). Önemli bir diğer görevleri ise mali yönetimdir. İster özel ister kamu kaynaklı olsun maliyetleri düşürmek ve sürdürülebilir bir işleyiş yaratmak kolay değildir.

Dış gözlemciler doğrulama prosedürleri, uygulayıcıların eğitimi ve adaylara yönelik değerlendirme sonuçlarının kaliteli bir şekilde kontrol edilmesini sağlar. Danışmanların ve değerlendiricilerin adaylarla çalışırken farklı görevleri vardır ve dış gözlemci bu görevlerin karışıp karışmadığını gözetir. Bazı durumlarda dış gözlemci, danışmanlara ve değerlendiricilere rehberlik yapar ve kendilerinin ve başkalarının deneyimlerinden bir şeyler öğrenmelerine yardımcı olur. Dış gözlemci sürecin verimliliğini değerlendirmekten ve kaynakların en iyi şekilde kullanıldığını kontrol etmekten de sorumlu olabilir. Üzerinde çalışılan meslek veya işte uzman olmayabilir ama kalite güvence süreçleri hakkında eğitim almış olması şarttır. Gözlemci, tavsiyeleri alınmak üzere bir kaynak olarak görülebilir veya sürece düzenli olarak katılmayan bir dış denetçi olarak görev yapabilir.

Doğrulama süreci uygulayıcılarından bahsederken doğrulama merkezlerine danışmanlık yapan, onları değerlendiren veya yöneten paydaşları unutmamak gerekir. Bu paydaşlar için doğrulama sürecinin başarılı bir şekilde işlemesi önemlidir ve bunlar:

- a. Süreci finanse eden kamu kurumu yetkilileri,
- b. Doğrulama politikasında mutabık olan kamu kurumu yetkilileri,
- c. Özel işletmelerin insan kaynakları yöneticileri,
- d. Bireylerin öğrenim ve çalışma hayatına katılımını sağlamaya çalışan gönüllü sektör aktörleri ve
- e. Örgün eğitim hizmeti sunan kurum ve kuruluşlardır.

Doğrulama süreci uygulayıcıları ile ilgili sorular

- Danışmanlar, rehberlik personeli, değerlendiriciler ve doğrulama sürecinde yer alan diğer uygulayıcılar için gerekli nitelikler nedir?
- Bu uygulayıcıların mesleki gelişimi için bir strateji var mı?
- Doğrulama süreci uygulayıcılarının mesleki gelişimi farklı sektörler arasında eşgüdüm içinde sağlanabiliyor mu?
- Doğrulama süreci uygulayıcıları ile iletişimi ve mesleki gelişimi güçlendirmek üzere bir topluluk oluşturulabilir mi?

5. Doğrulama Ortamları

Bu bölümde, farklı doğrulama ortamlarına/bağlamlarına ve her birinin güçlüklerine değinilmektedir.

5.1 Eğitim-Öğretimde Doğrulama

Tavsiye Kararı, doğrulama uygulamalarında eğitim-öğretim kuruluşlarının kritik rolüne vurgu yapmaktadır. Üye Devletler;

(b) Eğitim-öğretim sunan kurum ve kuruluşlar yaygın ve serbest öğrenme ortamlarında edinilen öğrenme kazanımlarına dayalı olarak örgün eğitim-öğretime geçişi kolaylaştırmalı ve mümkün olduğu durumlarda, bu tür ortamlarda edinilen ilgili öğrenme kazanımları için muafiyet sağlamalı ve/veya kredi vermelidir. (AB Konseyi, 2012, sf. 3, madde 1)

Eğitim-öğretim sektörü, doğrulama uygulamalarının Avrupa'da temel destekçisi olup eğitim bakanlıkları temel destekçi ve koordinatör rolü oynamaktadır. Mesleki eğitim ve öğretim (MEÖ) sektörü, yaygın ve serbest öğrenmelerin doğrulanmasının en büyük savunucusudur. MEÖ'nün işgücü piyasası ile yakın bağlantısı ve iş başında öğrenmeyle ilgili güçlü gelenekleri doğrulamayı destekler. Öğrenme kazanımlarının ve yetkinliğe dayanan standartların yaygın kullanımı da MEÖ'deki gelişmelere katkı sağlamıştır ve genellikle standartlar önceki iş deneyimleri ile ilişkilendirilmesi daha kolay olan meslek standartlarıyla uyumlaştırılmıştır. MEÖ sektörünün doğrulamada önemli bir rol oynamaya devam etmesini beklenmektedir.

Doğrulamanın hayat boyu öğrenmeyi desteklemenin bir yolu olması nedeniyle yetişkin eğitim-öğretimi açısından ayrı bir önemi vardır. 25-45 yaş grubu genellikle doğrulamanın asıl faydalanıcısıdır. Bu da, işten eğitime ve eğitimden işe geçişlere olanak sağlanmasında bu düzenlemelerin önemli bir role sahip olduğu anlamına gelir. Çoğu ülkede yetişkin eğitimi sağlayanlar doğrulama uygulamalarında önemli bir yere sahiptir. Doğrulama, MEÖ ile karşılaştırıldığında yükseköğretim yeterliliklerinde çok daha az kullanılır. Yükseköğretim kurumları genellikle daha bağımsızdır ve doğrulamanın kapsamını ve imkânlarını kendileri belirler. Bolonya süreci yaygın ve serbest öğrenmelerin doğrulanmasına yönelik yöntemler ve imkânlar yaratılması için yükseköğretim kurumlarına baskı yapmaktadır.

Doğrulamaya dayalı olarak özellikle yükseköğretime erişimde son yıllarda artış gözlemlenmektedir. Yükseköğretim kurumları, bir öğretim programının kısımları için muafiyet sağlanmasında doğrulama uygulamalarını genellikle sınırlı kullanmış ve doğrulama aracılığıyla nadiren yeterliliğin tamamına ulaşılmasına imkân vermiştir. Ancak, bu süreçlerin bazıları önceki örgün öğrenmelerin tanınmasına odaklanmakta ve örgün eğitim kurumları dışında gerçekleşen öğrenmeler için yetersiz kalmaktadır. Programların tanımlanması ve açıklanmasında Avrupa Kredi Transfer Sistemi'nin (ECTS) bir unsuru olarak öğrenme kazanımları yaklaşımının kullanılması, doğrulama uygulamalarına yönelik imkânları uzun vadede artıracaktır.

Doğrulamanın temel ve genel eğitimde kullanımı genellikle sınırlıdır. Zorluklardan biri, çok az sayıda genel eğitim programının öğrenme kazanımları ile tanımlanmış olmasıdır. Ayrıca genel eğitimde doğrulamanın yaygınlaşması bilgi düzeyi, yasal haklar ve uygun fırsatların ve hizmetlerin sunulmasına bağlıdır.

Çoğu durumda, genel eğitimde yaygın ve serbest öğrenmelerin doğrulanması bu seviyede resmi yeterliliğe sahip olmayan kişilere destek olmak amacıyla yetişkin eğitimi ile bağlantılıdır.

Doğrulama uygulamaları, sadece belirli kuruluşların veya sistemlerin çıkar ve ihtiyaçlarına göre değil, öğrenenlerin de çıkar ve ihtiyaçlarına göre tasarlanmalıdır.

Eğitim-öğretimde doğrulama ile ilgili sorular

Eğitim-öğretimde doğrulama konusunu ele alırken aşağıdaki sorular sorulabilir:

- Doğrulama eğitim-öğretim sisteminin tüm bileşenlerinde kullanılıyor mu?
- Eğitim-öğretim sisteminin farklı bileşenlerine yönelik oluşturulan doğrulama düzenlemeleri benzer ilkeler üzerine kurulu mu?
- Eğitim-öğretim sisteminin farklı bileşenlerine yönelik oluşturulan doğrulama uygulamaları birlikte işleyebiliyor ve eğitim türleri ile seviyeleri arasında ilerlemeye olanak sağlıyor mu?
- Doğrulama ve kredi transfer uygulamaları arasında bir bağlantı var mı?

5.1.1 Doğrulama ve Açık Öğretim Kaynakları

Tavsiye Kararı, açık öğretim kaynakları aracılığıyla edinilen bilgi, beceri ve yetkinliklerin de doğrulama uygulamalarında dikkate alınmasını vurgulamaktadır. Üye Devletler [...] 2018 yılına kadar;
(a) bireylerin yaygın ve serbest öğrenme deneyimleri, uygun durumlarda açık öğretim kaynakları yoluyla edindiği bilgi, beceri ve yetkinliklerin doğrulanmasına imkân veren düzenlemeler yapmalıdır. (AB Konseyi, 2012, sf. 3, madde 1)

Tavsiye Kararı'nda açık öğretim kaynaklarına (AÖK) yapılan atıf özellikle yükseköğretim kurumları tarafından sunulan çevrimiçi öğrenme olanaklarının hızlı bir şekilde yaygınlaşmasıyla ilgilidir. AÖK "öğretme, öğrenme ve araştırma amacıyla kullanılması için eğitimcilere, öğrencilere ve kendi kendine öğrenenlere ücretsiz ve açık olarak sunulan dijital materyallerdir. Bu kaynaklar öğrenme içeriğinden, içeriği geliştirmek, kullanmak ve yaymak için yazılım araçlarından, açık kaynak lisansları gibi uygulama kaynaklarından oluşur. AÖK aynı zamanda ayarlanabilir ve başkalarının da kullanımını sınırlandırmadan yarar sağlayan birikmiş dijital varlıklardır" (AB Konseyi, 2012, sf. 5, madde d). AÖK, "kurslar, kurs modülleri, öğretim programları, konu anlatımları, ödevler, sınavlar, laboratuvar ve sınıf etkinlikleri, eğitim materyalleri, oyunlar, simülasyonlar ve dünyanın dört bir yanından dijital medya koleksiyonları gibi daha birçok kaynak barındırabilir".⁶ Kitlesele açık çevrimiçi kurslar ve açık öğretim yazılımları da AÖK örnekleridir.

AÖK, geleneksel eğitim-öğretim programlarının önemli tamamlayıcı araçları olarak kabul edilir. Toplam maliyeti düşürür, erişilebilirliği artırır ve bireylerin kendi öğrenme hızlarında ilerlemelerine imkân verirler. Kitlesele açık çevrimiçi kurslar, geniş öğrenen gruplarına yüksek kalitede eğitim vermenin bir yolu olarak görülmektedir.

⁶ London Technology and Innovation (citing JISC): open educational resources (OERs): <http://ti.lse.ac.uk/digitaland-information-literacy/OERs.php>; Unesco and Commonwealth of Learning (2011)

Tüm bu nedenlerden dolayı, bu öğrenmelere ait sonuçların uygun şekilde nasıl dokümanite edilebileceği ve değerlendirilebileceği ve mevcut doğrulama uygulamalarının bunları nasıl kapsayabileceği üzerine düşünülmesi önemlidir.

AÖK ile doğrulanma ilişkilendirilirken dikkate alınabilecek bazı hususlar şunlardır:

- AÖK yoluyla gerçekleşen öğrenmeler öğrenme kazanımları şeklinde tanımlanmalıdır.
- Kendi iç kredi ve ödül sistemi olan AÖK sistemlerindeki ödüller güven oluşturmak için şeffaf bir şekilde açıklanmalı ve dokümanite edilmelidir.
- Kredi ve ödüllerin dayandığı standartlar ve/veya referans noktaları net bir şekilde açıklanmalıdır.
- AÖK'nin temelini oluşturan kalite güvence düzenlemeleri şeffaf bir şekilde açıklanmalıdır.
- Sınav ve değerlendirme yöntemleri şeffaflıkla açıklanmalıdır.

Çevrimiçi öğrenmelerin sonuçları diğer öğrenme kazanımları ile aynı dikkat ve gizlilikle ele alınmalıdır. AÖK'ler arasındaki kaçınılmaz kalite farkı ve öğrenenlerin çevrimiçi eğitime farklı düzeylerde uyum sağlaması nedeniyle AÖK sonuçlarının dokümantasyonuna, değerlendirilmesine ve belgelendirilmesine ulusal ve uluslararası düzeyde dikkat edilmelidir. AÖK sonuçlarının doğrulama sürecinde dikkate alınması için şeffaflık şarttır. AÖK aracılığıyla edinilen öğrenme deneyimlerinin öğrenme kazanımları şeklinde tanımlanması gerekir. Standartların ve sınav uygulamalarının statüsü açık olmalı ve doğrulamaya katkı sağlayabilmelidir. Belirli becerilerin tanınmasına ve değerlendirilmesine imkân veren web-tabanlı platformların dikkatle ele alınması, uygun kalite güvencesinin oluşturulması ve çabaların karşılığını bulması için mevcut doğrulama sistemleri ile karşılaştırılması gerekir.

AÖK ile ilgili sorular

AÖK'yi ele alırken aşağıdaki sorular sorulabilir:

- AÖK ile edinilen öğrenme kazanımlarının doğrulanmasına yönelik yöntemler farklı yollarla edinilen öğrenme kazanımları için kullanılanlarla aynı mı?
- İç krediler (ödüller) doğrulama sürecinde nasıl dikkate alınıyor?

5.2 İşletmelerde Doğrulama

Tavsiye Kararı, doğrulama uygulamalarının işletmelerde/işyerlerinde sürdürülmesinin önemini vurgulamaktadır. Üye Devletler;

Doğrulama unsurlarının ve ilkelerin geliştirilmesinde ve uygulanmasında işverenler, işçi sendikaları, sanayi, ticaret, esnaf ve sanatkâr odaları gibi ilgili tüm paydaşların katılımını sağlamalıdır.

(a) Doğrulama sürecine katılımı teşvik için işverenler [...] işte edinilen öğrenme kazanımlarının tanımlanmasını ve dokümanite edilmesini sağlamalı ve kolaylaştırmalıdır [...] (AB Konseyi, 2012, sf. 4)

İşletmelerde doğrulamanın önemi gün geçtikçe artmaktadır. İşletmelerde öğrenme kazanımları değerlendirmesinin başlıca faydaları şunlardır:

- Çalışan ve öğrenenlerin işyeri uygulamaları ile ilgili motivasyon ve ilgisinin artması
- Bir yeterliliğin elde edilmesi için gerekli olan sürenin azalması ve bu şekilde işyeri dışında daha az zaman harcanması
- Çalışan ve öğrenenlerin uygulamaya yönelik görüş bildirme sürecinin bir sonucu olarak işyerinde yeni fikirlerin ve gelişmelerin ortaya çıkması
- Çalışan sürekliliğinin artması
- İstihdam ve eğitim maliyetlerinin azalması (Cedefop, 2014)

Bununla birlikte, işletmelerde öğrenme kazanımları değerlendirmesi olarak tanımlanabilecek uygulamanın önemli bir kısmı Tavsiye Kararı'nda sunulan doğrulama tanımının dışında kalır. İstihdam ve mesleki gelişime yönelik gerçekleştirilen bu faaliyetlerin amacı, önceki öğrenmelerin görünürlüğünün artırılması olmasına rağmen sonuçlar işverende kalır ve bireyler tarafından serbestçe kullanılamaz. Bu süreçlerin sonuçları çalışanların öğrenme deneyimlerine sınırlı katma değer sağlar.

Bu noktada ileriye yönelik önemli soru, bir çalışan iş değiştirmek veya ileri eğitim almak istediğinde işletmelerin iç düzenlemeleri ile elde edilen sonuçların işletme dışında kullanılmasını sağlayacak bir formatta sunulup sunulamayacağıdır. Bu duruma bir çözüm bulunması doğrulamanın ve öğrenme kazanımları değerlendirmesinin genel anlamda gelişimi açısından önemli olabilir. Transfer edilebilirlik ve taşınabilirlik bu açıdan önemli hususlardır ve işletmelerin öğrenme kazanımları değerlendirmeleri ile ulusal doğrulama uygulamaları arasında daha güçlü bir bağlantının kurulmasını sağlayabilirler.

Ulusal doğrulama uygulamaları, işletmelerin aktif katılımını gerektirir. İşyeri en önemli öğrenme alanıdır ve işletmelerin aktif katılımı ulusal doğrulama uygulamaları daha ileriye taşınmasında kritik bir role sahiptir. Yaklaşımlardan biri sektör ve alan düzeyinde daha sistematik müdahalelerin yapılması olabilir. Örneğin ortak öğrenme kazanımları çerçeveleri ve standartları oluşturularak beceri ve yetkinliklerin transferine fırsat verilebilir. Küçük ve orta ölçekli işletmelerin doğrulama uygulamalarına dâhil olmasının önünde sınırlı kaynaklar ve kapasite gibi bazı engeller vardır. Bu işletmeler, beceri ve yetkinlikleri güncellemek için sürekli bir mücadele içindedir ve doğrulama uygulamalarına katkı sağlayan sektör-tabanlı çerçevelerden doğrudan faydalanabilir. Bu çerçeveler, aynı zamanda işletmelerin insan kaynakları sistemine fayda sağlayabilir ve çalışanların beceri ve yetkinliklerinin taşınabilirliğini artırır.

Doğrulamayı teşvik etmek üzere işletmeleri desteklemeye yönelik girişimler şunlardır:

- Görevler ve yeterlilik gerekliliklerinde yeterli homojenliğin sağlanması için sanayi veya sektör-odaklı işbirliğinin oluşturulması
- Açık ve net bilgi, beceri ve yetkinlik tanımlayıcılarını da içeren ve işin gerekliliklerine dayalı ortak yeterlilik standartlarının geliştirilmesi
- Ortak eğitimlerle şirketlerde yetkin değerlendirici veya gerekirse bağımsız dış değerlendirici havuzları oluşturulması
- Çalışanların da erişebileceği, değerlendirme sonuçlarını gösteren standartlaştırılmış açıklayıcı dokümantasyon yapılması
- Çalışan katılımı da dâhil olmak üzere çeşitli kalite faktörlerinin dikkate alınması (Cedefop, 2014)

Bu alanda ilerleme kaydetmek için işletmeler arası işbirliğinin güçlendirilmesi gerekir. Günümüzde işletmelerin sadece küçük bir kısmı ortak çalışmalara dâhil olmaktadır (Cedefop, 2014). Oysaki kanıtlar, işletmelerin öğrenme kazanımları değerlendirmesi, özellikle de yönetici pozisyonlarına yönelik değerlendirme konusunda ve belirli sektörlerde işbirliği ile ilgilendiğini ortaya koymaktadır.

İşbirliği, değerlendirme sonuçlarının transfer edilebilirliğini artırmanın yanı sıra doğrulama ve değerlendirme uygulamalarını özellikle küçük ve orta ölçekli işletmeler için daha düşük maliyetli hale getirebilir. İşletmelerin işbirliği içinde çalışmaya başlaması, ulusal düzeyde ve Avrupa düzeyinde ilgili kamu ve yarı kamu kuruluşları tarafından gerçekleştirilecek farkındalık artırma, tavsiye, rehberlik, eğitim ve mali desteklerle teşvik edilebilir.

İşletmelerde doğrulama ile ilgili sorular

İşletmelerde doğrulama konusunu ele alırken aşağıdaki sorular sorulabilir:

- Bir işletmede gerçekleştirilen öğrenme kazanımları değerlendirmesi söz konusu işletme dışında da kullanılabilir mi?
- Ağın geliştirilmesi öğrenme kazanımları değerlendirme yöntem ve standartlarının daha ileriye taşınmasına ne ölçüde katkı sağlıyor?
- Öğrenme kazanımları değerlendirme yöntemleri küçük ve orta ölçekli işletmeler için nasıl daha erişilebilir olabilir?
- İşletmelerdeki öğrenme kazanımları değerlendirme sisteminin daha geniş çalışan kitlelerine açık olması nasıl sağlanabilir?
- Kamu sektöründeki doğrulama ile işletmelerdeki öğrenme kazanımları değerlendirmesi arasında daha güçlü bir bağlantı kurulabilir mi?

5.3 Beceri Analizi ve İşgücü Piyasası

Üye Devletler;

(c) Doğrulama uygulamalarından, hayat boyu öğrenmeye katılımlarını ve işgücü piyasasına erişimlerini artıracakları için özellikle işsiz ve işsizlik riski olan bireyler dâhil olmak üzere, dezavantajlı grupların yararlanma olasılığı yüksektir.

(d) İşsiz ve işsizlik riski olan bireylerin ulusal mevzuata uygun olarak ihtiyaca binaen makul bir sürede (ideal olarak altı ay) bilgi, beceri ve yetkinliklerinin belirlenmesini amaçlayan bir "beceri analizi"nden geçme imkânı vardır. (AB Konseyi, 2012, sf. 3, madde 3)

"Beceri analizi" kavramının tanımı, Avrupa ülkeleri arasında farklılık gösterir. Ancak beceri analizinin planlanması ve uygulanması için gerekçeler ortaktır ve genellikle öğrenme kazanımlarının tanımlanmasına ve dokümanite edilmesine odaklanır. Bunun amacı:

- Bireylerin mevcut kapasiteleri (bilgi, beceri ve yetkinlik) üzerine düşüncelerini ve onların farkına varmalarını sağlamak,
- İşsiz veya diğer dezavantajlı gruplara kariyerlerini geliştirmeleri ve istihdam edilebilirliklerini artırmaları için yardım etmek,

- Faydalanıcılara beceri ve yetkinliklerini görünür kılmaları ve pazarlamaları için bir yol sunmak,
- Bireylerin yetkinliklerini işgücü piyasasının ihtiyaçlarıyla uyumlaştırmanın öneminden yola çıkarak ileri eğitimler planlamaktır.

Bazı ülkeler yukarıda yer alan hedefler doğrultusunda “beceri analizi” yaklaşımını yıllardır uygulamaktadır. Beceri analizi yoluyla elde edilen kanıtlar amaç genelde bu olmasa da bazen resmi bir yeterliliğe ulaşmak için de kullanılabilir. Beceri analizinde farklı araç ve yöntemler kullanılabilse de yüz yüze görüşme ve standartlaştırılmış sınav/değerlendirmenin birlikte kullanılması gerekir. Öz değerlendirme yaklaşımları da sıklıkla kullanılır. Beceri analizlerinin bireysel farklılıklara ve çeşitliliklere açık olması ve bunlarla standartlaştırılmış araçların kullanımı arasında denge kurulması şarttır. Örneğin, işe özgü beceri ve yetkinliklere odaklanma ile dijital, sözel, birbiriyle bağlantılı beceri ve yetkinliklere odaklanma arasındaki denge nasıl kurulacaktır? Yüz yüze ortamda diyaloga dayalı yaklaşımların kullanımı tüm bu boyutları ele almayı mümkün kılarsa da, öz değerlendirme araçları da dâhil olmak üzere standartlaştırılmış yaklaşımların tasarımında bu boyut ciddi şekilde ele alınmalıdır. Kullanılan araçlardan kaynaklı yanlılığın önüne geçmek önemlidir.

Önemli zorluklardan biri, beceri analizi ile elde edilen sonuçların transfer edilebilirliğinin sağlanmasıdır. Beceri analizlerinin genellikle diğer doğrulama uygulamalarından bağımsız ancak yeterlilikler ve eğitim-öğretim sistemleri ile bağlantılı gerçekleştirilme eğilimi vardır. İşyeri odaklı beceri analizi ile eğitim-öğretim odaklı doğrulama uygulamaları arasında bağlantı kurulmasına özen gösterilmelidir. Bu noktada iki önemli konu vardır; (1) işverenlerin sonuçların sunulacağı formatı ne kadar kabul edeceği ve ona ne kadar güveneceği, (2) analiz sonuçlarına göre bir eğitim veya gelişim planının hazırlanıp hazırlanmayacağı.

Beceri analizleri farklı seviyelerde ve kapsamlarda gerçekleştirilebilir. Seçeneklerden biri, işsiz veya işsizlik riski olan kişilerin faydalanabileceği tek bir ulusal araç geliştirilmesidir. Bu araç mevcut işgücü piyasası danışmanlığı kapsamına alınabilir ve istihdam kurumları tarafından değerlendirilmenin genel kapasitesini artırmak için kullanılabilir. Seçeneklerden bir diğeri ise, bu araçların geliştirilmesi ve uygulanmasının İsveç’te olduğu gibi bölgesel ve sektörel paydaşlara bırakıldığı adem-i merkezîyetçi bir yaklaşım benimsenmesidir. Başka bir seçenek ise sektörler ve işletmelerin kullandığı mevcut yöntemlerin güçlendirilmesidir.

Beceri analizi için yöntem seçimi son derece önemlidir. Burada kritik soru, BİT-tabanlı öz değerlendirme yaklaşımları ile yüz yüze diyaloga dayalı yaklaşımların nasıl birleştirileceği ve bunlar arasında nasıl denge kurulacağıdır. Çevrimiçi öz değerlendirme araçlarının kullanımı Avrupa’da giderek yaygınlaşmaktadır. Daha maliyetli olan diyalog ve danışmanlık odaklı yaklaşımlarla kıyaslandığında bu araçların katma değeri göz ardı edilmemelidir. Bazı ülkelerin rapor ettiği gibi beceri analizlerinin önemli bir motivasyon etkisinin olduğu dikkate alındığında, öz değerlendirme ve bire bir değerlendirme yöntemlerinin birlikte nasıl kullanılacağı, bu faaliyetlerin bireylerin istihdam edilebilirliği üzerindeki etkisini belirleyecektir.

Beceri analizlerinde ilerleme kaydedilmesi için sadece yurt içinde değil ülkeler arasında da işbirliğinin artırılması gerekir. Tavsiye Kararı, bu konu ile ilgili deneyimlerin paylaşılmasına olanak sağlayarak ülkeler arasında işbirliğinin artırılması için bir fırsat sunmaktadır. Avrupa ülkeleri, Europass için olduğu gibi, analiz sonuçlarının dokümanite edilmesi için ortak bir format geliştirme konusunda işbirliği yapabilir.

Beceri analizi ile ilgili sorular

Beceri analizi konusunu ele alırken aşağıdaki sorular sorulabilir:

- İş arayan veya işini kaybetme riski olan kişiler için hangi tanımlama ve dokümantasyon düzenlemeleri mevcut?
- Mevcut yaklaşımlar arasında daha iyi bir eşgüdüm sağlanabilir mi?
- Kamu ve özel sektör paydaşlarının işbirliği yapması nasıl sağlanabilir?
- Uygun yöntemler nedir? Diyalog ve standartlaştırılmış testler arasında denge nasıl kurulur?
- Beceri analizi sonuçlarının işverenler ve sonuçların sunulduğu diğer kişiler için görünür ve güvenilebilir olması nasıl sağlanır?

5.4 Gönüllü Sektörde Doğrulama

Tavsiye Kararı, doğrulama uygulamalarına gönüllü sektörün etkin katılımının önemini vurgulamaktadır. Üye Devletler;

(a) [...] gençlik örgütleri ve sivil toplum kuruluşları, Europass çerçevesi ve Youthpass kapsamında geliştirilenler gibi ilgili AB şeffaflık araçlarını kullanarak işte veya gönüllü faaliyetlerde edinilen öğrenme kazanımlarının tanımlanmasını ve dokümente edilmesini teşvik etmeli ve kolaylaştırmalıdır. (AB Konseyi, 2012, sf. 4, madde 4)

Üçüncü sektör olarak da anılan gönüllü sektör yaygın ve serbest öğrenmelerin doğrulanması uygulamalarının teşvik edilmesinde önemli bir role sahiptir. Gençlik örgütleri gibi yetişkin eğitimi ve hayat boyu öğrenme ile ilgili çalışmalar yapan STK'lar da gönüllü sektörün örneğidir. Tüm bu kuruluşlar yaygın ve serbest öğrenmeyi faaliyetlerinin daha görünür kılınması gereken önemli sonuçları olarak görür.

Bu sektör özelinde tanımlama ve dokümantasyon ile değerlendirme ve belgelendirme arasındaki ayrım önemlidir. Gönüllü çalışmalarla kazanılan deneyimlerin gönüllü sektör özelinde değerinin belirlenmesi ve örgün eğitim-öğretim için geliştirilen standartlara göre değerlendirilmemesi gerektiği ileri sürülmektedir. Üçüncü sektördeki doğrulama uygulamaları yaygın ve serbest öğrenmeler ile üçüncü sektör tarafından düzenlenen (gönüllü) faaliyetler sonucu kazanılan sosyal ve vatandaşlık yetkinlikleri ve yaşam becerilerinin tanınmasını kapsayabilir. Bu sektördeki birçok yaklaşım, Youthpass'te olduğu gibi öğrenmelerin tanımlanmasını ve dokümente edilmesini amaçlar. Doğrulama aşamalarının birbirinden farklılaşması ve doğrulamanın nihai amacına açıklık getirilmesi yaygın ve serbest öğrenmelere resmiyet kazandırılmasını gerektirmeyen uygulamalar oluşturulması suretiyle bu farklı olasılıkları kapsayabilir.

Bir diğer görüş ise, gönüllü sektör yoluyla kazanılan deneyimlerin örgün eğitim-öğretimde ve iş hayatında ilerlemek için oldukça uygun olduğu, bu nedenle değerlendirme ile belgelendirme aşamalarında da bu deneyimlerin dikkate alınması gerektiğidir. Eğitim sunan bazı gençlik örgütlerinin öğrenme kazanımlarını doğrulamamaya yönelik kendi sertifikaları, diplomaları ve başka iç formları vardır. Bunların bazıları, Fransa ve Finlandiya'da olduğu gibi kamu kurumları tarafından tanınır.

Bu durumda, gönüllü sektörün sunduğu eğitim, kamu kurumları tarafından öğrenme kazanımları ve uygulama açısından değerlendirdikten ve doğruladıktan sonra onaylanan eğitime ilişkin sertifikaya sahip bireylere resmi bir ulusal yeterlilik kolaylıkla düzenlenir. AÖK’de olduğu gibi gönüllü sektör tarafından gerçekleştirilen doğrulamanın güvenilir olması için de şeffaf standartlara ve değerlendirme mekanizmalarına ihtiyaç vardır.

Gönüllü sektörde doğrulama ile ilgili sorular

Gönüllü sektörde doğrulama konusunu ele alırken aşağıdaki sorular sorulabilir:

- Hangi durumlarda doğrulama, tanımlama ve dokümantasyon ile sınırlandırılmalıdır? Hangi durumlarda değerlendirme ve belgelendirme aşamaları gerçekleştirilmelidir?
- Gönüllü sektördeki doğrulama girişimlerinin kamu sektöründe özellikle eğitim-öğretimdeki uygulamalarla etkileşimde olması ve onları güçlendirmesi nasıl sağlanabilir?
- Gönüllü sektörde kullanılan değerlendirme standartlarının hangileri örgün eğitim-öğretim sistemlerinde kullanılanları tamamlayıcı olabilir?
- Gönüllü sektör mevcut doğrulama araçlarının güvenilirliğini ve tanınmasını nasıl sağlayabilir?

6. Doğrulama Araçları

Tavsiye Kararı, yaygın ve serbest öğrenmelerin doğrulanması için uygun araç ve gereçlere duyulan ihtiyacı vurgulamakta, ayrıca ortak Avrupa araçlarının uygunluğuna ve sürece verebilecekleri desteğe dikkat çekmektedir. Ayrıca, Üye Devletlerden paydaşların katılımını artırmasını talep etmektedir.

Üye Devletler;

(i) Öğrenme kazanımlarının dokümente edilmesini kolaylaştırmak için Europass ve Youthpass gibi AB şeffaflık araçlarının kullanımı teşvik eder.

(j) Doğrulama uygulamaları ile örgün eğitim-öğretimde kullanılan ECTS ve ECVET gibi kredi sistemleri arasında birliktelik kurulmasını temin eder. (AB Konseyi, 2012, sf. 3 ve 4, madde 3)

(a) gençlik örgütleri ve sivil toplum kuruluşları, Europass çerçevesi ve Youthpass kapsamında geliştirilenler gibi ilgili AB şeffaflık araçlarını kullanarak işte veya gönüllü faaliyetlerde edinilen öğrenme kazanımlarının tanımlanmasını ve dokümente edilmesini teşvik etmeli ve kolaylaştırmalıdır. (AB Konseyi, 2012, sf. 4)

Bir yöntemin kalitesi, o yöntemi uygulayanlara oldukça bağlıdır. Değerlendiricilerin yeterliliklerinin/deneyiminin düzeyi kalite güvencesinin önemli bir parçasıdır. Kullanılabilir araçların çokluğu olumlu olarak görülebilir ancak bu durum danışmanların ve değerlendiricilerin hangi aracın amaca uygun olduğunu iyi düşünmesini gerektirir. Aşağıda sunulan araçlar öğrenme deneyimlerinin farklı boyutlarını (Örn, pratik becerileri ve teorik bilgileri farklı düzeylerde yansıtmak gibi) ele almaktadır. Örgün eğitimde de olduğu gibi öğrenme kazanımlarının özellikleri birden fazla aracın (Örn, yazılı sınavlar ve pratik uygulamalar) birlikte kullanılmasını gerektirebilir.

Doğrulama sürecinin ve onun sonuçlarının genel kalitesini (geçerlilik ve güvenilirlik) etkilediği için doğrulama araçları son derece önemlidir. Bu araçlar, öğrenenlerin doğrulama sürecinde yaşayacaklarını ve deneyimlerinin ortaya konulup konulamayacağını doğrudan etkiler.

6.1 Amaca Uygun Araçların Seçimi

Tavsiye Kararı, doğrulama için uygun araçların geliştirilmesi ve paylaşılması gereğine dikkat çeker. Doğrulamada ilerleme kaydetmek için süreç ve sonuç değerlendirmesi arasındaki ayrımın net olması gerekir. Bu kavramlar şu şekilde tanımlanmaktadır:

- a. **Süreç değerlendirmesi** yaklaşımları, öğrenme süreci ve öğrenme kariyerine yönelik geri bildirim sağlamayı hedefler. Güçlü ve zayıf yanları ortaya çıkarır ve kişisel/kurumsal gelişim için bir dayanak teşkil ederler. Rehberlik ve danışmanlıktan işletmelerdeki insan kaynakları yönetimine kadar birçok alanda önemli rol oynarlar.
- b. **Sonuç değerlendirmesi** yaklaşımları, öğrenme kazanımlarının resmiyet kazanmasını ve belgelendirilmesini hedefler. Yeterliliklerden sorumlu kurum ve kuruluşlarla ilişkili ve bütünlüktür.

Süreç ve sonuç değerlendirmesi arasındaki sınır her zaman net değildir. Bazı durumlarda aynı araçlar iki yaklaşımda da kullanılabilir. Değerlendirme yaklaşımı ne olursa olsun her değerlendirme aracının şu ölçütleri karşılaması gerekir:

- a. **Geçerlilik:** Araç, değerlendirilmesi istenen şeyi değerlendirmelidir.
- b. **Güvenilirlik:** Bir adayı aynı koşullar altında her değerlendirilmesinde benzer sonuçlar elde etme ölçüsüdür.
- c. **Tarafsızlık:** Değerlendirme kararının yanlılıktan (bağlam yanlılığı, kültürel ve değerlendiriciye has önyargılar vb.) uzak olma ölçüsüdür.
- d. **Bilişsel aralık:** Aracın adayın öğrenmelerinin genişliği ve derinliği hakkında değerlendiricilerin hüküm vermesine olanak vermesidir.
- e. **Değerlendirme amacına uygunluk:** Değerlendirme aracının amacı, kullanım amacına uygun olmalıdır.

Kanıtları ortaya çıkarmayı amaçlayan yöntemler (testler ve yazılı sınavlar, mülakatlar, beyanlar, gözlemler, simülasyonlar ve ürün örnekleri) ile kanıtları dokümanete etmeyi ve sunmayı amaçlayan yöntemleri ("canlı kanıt", özgeçmişler, üçüncü taraf beyanları ve portfolyolar) birbirinden ayırmakta fayda vardır. Bu ayırım her zaman net değildir. Örneğin bir portfolyonun hazırlanması kendi başına belirli yetkinliklerin kanıtı olarak görülebilir. Ancak bu ayırım, öncelikle bireysel yetkinliklerin görünür olmasını hedefleyen yöntemler ile toplanan kanıtları ortaya koyan yöntemler arasındaki amaç farkına bakarak yapılabilir.

Doğrulama araçları ile ilgili sorular

Doğrulama aracı seçilmeden önce değerlendirilecek öğrenmelere bakılması önemlidir. Dikkate alınması gerektiği düşünülen ölçütler şunlardır:

- Doğrulama sürecinin amacı
- Değerlendirilecek bilgi, beceri ve yetkinliklerin genişliği
- Gerekli öğrenmenin derinliği
- Bilgi, beceri ve yetkinliklerin güncelliği ve yeniliği
- Değerlendiricinin karar vermesi için sunulan bilgilerin yeterli olması
- Kanıtların özgünlüğü (adayın kendi öğrenme kazanımlarına ait kanıtlar olması)

6.2 Kanıtları Ortaya Çıkarmaya Yönelik Araçlar

Doğrulama araçları ve yöntemleri mümkün olduğu kadar açık, kesin ve peşin hükümsüz olmalı, belirsizliğe yer vermemelidir. Tüm bu özellikler güven oluşturulması açısından önemlidir ve doğrulama sürecinin temelini oluşturur.

6.2.1 Testler ve Yazılı Sınavlar

Test ve yazılı sınavların bilindik olma ve toplumsal olarak geçerli ve güvenilir olarak görülme avantajı vardır. Ayrıca bazı diğer yöntemlerle karşılaştırıldığında testlerin uygulanması nispeten daha ucuz ve hızlıdır. Bu araçlar, diğer yöntemlere kıyasla eğitim standartları ile daha doğrudan ilişkilendirilebilir. Ancak sınavlar, örgün eğitimde olumsuz deneyime veya zayıf sözel/yazma becerilerine sahip bireyler için göz korkutucu olabilir. Bu nedenle, bazı uzmanlar bu yöntemin göreceli olarak yüzeysel bilgi ve öğrenmeyi ölçtüğü ve yaygın ve serbest öğrenme yoluyla edinilen bazı beceri ve yetkinliklerin bu yöntemle ölçülemeyeceğini iddia etmektedir.

Testler ve yazılı sınavlar, gazetecilik ve hukuk gibi bazı meslek gruplarında bireylerin kazanımlarının ortaya konulması için uygundur. Ancak uygulama becerilerinin ve yetkinliklerinin önemli olduğu bazı mesleklerde test ve yazılı sınavların faydası sınırlı olacaktır.

6.2.2 Diyaloga Dayalı Yöntemler

Diyaloga dayalı yöntemler ikiye ayrılır: görüşmeler ve münazaralar (veya 'tartışmalar'). Görüşme/münazara sonrası bir sunumun yapılması da oldukça yaygındır. Farklı yöntemlerle dokümanite edilmiş ve kanıtlanmış bilgi, beceri ve yetkinliklerden daha detaylı sonuçlar çıkarılması için görüşme yöntemi kullanılabilir. Görüşmelerin yaygın ve serbest öğrenmeleri ortaya çıkarmanın birincil yolu olmaktan ziyade daha detaylı incelemenin önünü açan destekleyici bir işlev görebileceği yönünde görüşler de mevcuttur.

Ancak görüşmeler, doğrulama sürecinin farklı aşamalarında önemli bir rol oynayabilir ve kazanımların tanımlanmasında çok faydalı olabilirler. Sürecin en başında kullanıldığında kanıtların ortaya çıkarılması için daha fazla mekanizmanın işletilip işletilmemesi gerektiğine karar vermek için bir tarama aracı olarak kullanılabilirler. Erken aşamada yapılan bu tür görüşmelerin sonuca yönelik etkisi olabileceği gibi, bu görüşmelerde seçeneklerin, standartların ve sistemin diğer temel özelliklerinin adaya açıklanmasına da odaklanılabilir. Görüşmelerin süreç içinde kullanımı da söz konusudur ve bu özelliği onları 'yapılandırılmış rehberlik seansları' olmaya yaklaştırır.

Diyalog yoluyla soru kalıplarının yanlış anlaşılmasının önüne geçilmesine ve derinlemesine incelemeye olanak vermesi sebebiyle görüşmelerin test ve yazılı sınavlara göre daha yüksek bir geçerliliği olabilir. Bununla birlikte, uygun protokollerin uygulanmadığı durumlarda görüşmecilerin farklı deneyimleri, kişilik özellikleri ve usulleri ile görüşme sonucunu etkileyebilme ihtimali nedeniyle test ve yazılı sınavlardan daha az güvenilir olabilirler. Ayrıca değerlendiriciler görüşülen bireyin kişilik özelliklerinden etkilenebileceği (özellikle değerlendiricinin aday hakkında herhangi bir ön bilgisi olmadığında) için görüşmeler sınavlardan daha az adil olabilir. Değerlendiricilerin deneyimi, iletişim ve kolaylaştırıcılık becerileri ve konuyla bağlantılı bilgilerin ortaya çıkarılması için öğrenme kazanımları hakkında derinlemesine bilgi sahibi olmaları geçerlilik, güvenilirlik ve tarafsızlık açısından son derece önemlidir.

6.2.3 Beyanlar

Beyanlar bireyin sahip olduğu kazanımları, bazen belirli ölçütler doğrultusunda bazen de ölçütlerden bağımsız olarak tanımlaması ve kaydını tutmasına dayanır. Ancak beyanlar normalde üçüncü taraflar tarafından imzalanır (doğrulandır). Daha sonra değerlendirme sonuçları, bireysel kazanımlar kataloğunda veya özgeçmiş ve benzer bir belge içinde kaydedilir. Beyanlar daha çok süreç değerlendirmesi için veya sonuç değerlendirmesi öncesinde kazanımların tanımlanmasına hazırlık açısından uygundur.

Beyanlar, bireylerin bilgi, beceri ve yetkinliklerini kendi hızlarında düşünmelerine olarak vermesi özelliğiyle esnek bir yapıya sahiptir. Ancak bu süreçlerde tarafsız bir dış değerlendirme olmaması nedeniyle bazen geçerlilik ve güvenilirlik eksikliği olabilir. Uygulamada, beyanların geçerlilik ve güvenilirliği bireylerin faydalanabileceği açık ilkeler ve standartların olmasına, hazırlık aşamasında destek veya danışmanlık verilmesine ve bireyin kendi kazanımları ile ilgili gerçekçi bir değerlendirme yapma becerisine bağlıdır.

Farklı geçmişlere sahip bireylerin sahip oldukları beceri ve yetkinlikleri sunmak için farklı yollar seçebileceği düşünülürken, danışmanların sağlayacağı yardım yöntemin tarafsızlığını artırabilir. Danışmanlar bireylerin kendi öğrenmeleri ile ilgili beyanlarında yanlılığı azaltma konusunda onlara yardımcı olabilir.

Beyanların en önemli dezavantajlarından birisi de rehberlik olmadığında mevcut yeterlilikler ve standart çerçeveler ile nadiren uyumlu olması ve yeterliliğe ulaşılmasını nadiren sağlamasıdır.

6.2.4 Gözlemler

Bir yöntem olarak gözlem, adaylar günlük işlerini yaparken kanıtların toplanması anlamına gelir. Tarafsız bir değerlendirici tarafından yürütülen bu süreç, özel sektörde daha fazla kullanılır ama gittikçe diğer alanlara da yayılmaktadır.

Gözlemlerin geçerliliği yüksek olabilir ve diğer araçlarla yakalanması zor olan kazanımların ortaya çıkarılmasını sağlayabilir. Gözlemin bir diğer avantajı, bir dizi becerinin eşzamanlı değerlendirilmesini ve ölçmenin geçerli olmasını sağlamasıdır. Bireyler, her zamanki çalışma ortamlarından alınıp değerlendirme öncesi fazladan bir strese sokulmadığı için de adildirler. Ancak süreçte bireylerin ve işyerinin özellikleri ortaya çıktığı için değerlendirici yanlı davranabilir; bu da değerlendirme sonucunu etkileyebilir.

Gözlem yönetimini uygulamak için özellikleri, güvenlik, zaman kısıtı ve diğer faktörlerden dolayı her zaman mümkün olmayabilir. Özellikle, birden fazla değerlendirici olduğunda fazla zaman alabilirler. Ayrıca gözlemlerin günlük işler üzerinden yapılmasından dolayı adayın değerlendirilmesi için gözlem yoluyla ulaşılan sonuçlar genellenebilir olmaktan ziyade iş ortamına özgü olabilir.

6.2.5 Simülasyonlar

Simülasyon yönteminde bireylere kazanımlarının değerlendirilmesi amacıyla gerçek hayat senaryolarına benzer durumlar yaşatılır. Gözlem yöntemini uygulamanın mümkün olmadığı durumlarda kullanılır. Bazı durumlar, güvenlik veya başka engeller nedeniyle gerçek hayatta gözlemlenemez. Örneğin pilotların ve otobüs şoförlerinin sert hava koşullarına veya motor arızasına tepkilerinin gözlemlenmesi söz konusu değildir. Ancak, kullanımları özellikle maliyet gibi nedenlerle kısıtlıdır.

Simülasyonların geçerliliği gözlemlerdeki gibi yüksektir. Ancak simülasyonların oluşturulması diğer doğrulama yöntemlerinden daha karmaşık ve maliyetli olabilir. Doğru şekilde oluşturulması için genellikle çok fazla araştırma ve iş analizi gerektirir. Simülasyonun gerçekçiliği ne kadar yüksek olursa, değerlendirme de o kadar gerçeği yansıtacaktır. Simülasyonlar bireyleri farklı ortamlara sokabildiği ve değerlendirmenin geçerliliğini artırdığı için iş ortamında yapılan gözlemlerin yarattığı sorunların bir kısmını ortadan kaldırır. Bu yöntemin güvenilirliği ve tarafsızlığı genellikle yüksektir.

6.2.6 İş veya Diğer Uygulamalardan Çıkarılan Kanıtları

Bu yöntemde aday iş ortamlarında, gönüllü faaliyetlerde, aile veya diğer ortamlarda edindiği öğrenme kazanımlarına ait fiziksel ve entelektüel kanıtları toplar. Bu kanıtlar daha sonra kazanımların değerlendirici tarafından doğrulanmasının dayanağını oluşturur. İşle ilgili kanıtlar makale gibi yazılı çalışmaları da kapsayabilir.

Bu tür kanıtlar gözlemlerden farklıdır çünkü değerlendirilecek ürün veya malzemeye adayın kendisi karar verir ve bu kanıtların üretim sürecinin değerlendirici tarafından gözlemlenmesi gerekmez. Kanıtların gerçekten adaya ait bir çalışma olduğunu teyit eden kontrol mekanizmalarıyla desteklenmezse, bu yöntemin geçerliliği gözlem yöntemininkinden düşük olabilir. Değerlendirmenin daha geçerli ve güvenilir olması için işle ilgili kanıtlar kanıtın üretiminde kullanılan bilgi, beceri ve yetkinliklerin açıklandığı bir beyanla birlikte sunulabilir.

Kanıtlar aday tarafından seçildiği için değerlendiricilerin adayın ortalama performansını değil en iyi çalışmasını değerlendirdiklerinin bilincinde olması gerekir. Bu yöntemin tarafsızlığı gözlem yöntemininki ile benzer kabul edilir. İşle ilgili kanıtlar genellikle mesleki kazanımların doğrulanmasında kullanılır.

6.3. Kanıtların Sunumuna Yönelik Araçlar

Bir önceki bölümde açıklanan yöntemlerle ortaya konulan kanıtların doğrulama sürecinde dokümanite edilmesi gerekir. Dokümantasyon değerlendirmeye imkân vermekle kalmaz, aynı zamanda doğrulama sürecinin bağımsız bir sonucu olarak da görülebilir. Örneğin iş arayanlara faydası olabilir. En temel zorluk, farklı sektör ve kuruluşlar açısından güvenilirliği ve meşruiyeti olan, işyeri ve eğitim sistemi ile uyumlu dokümantasyon yöntemlerinin geliştirilmesidir. Farklı öğrenme ortamlarının sektörler arasında birbirine denk kazanımlar oluşturulmasını zorlaştıran farklı ölçütleri vardır.

6.3.1 Özgeçmiş ve Kazanımların Bireysel Beyanı

Özgeçmişler; bireysel bilgi, beceri ve yetkinliklerin dokümanite edilmesinin muhtemelen en yaygın yoludur. Genellikle hem iş hem de eğitim başvurularında kullanılırlar ve ülkeden ülkeye ve sektörler arasında büyük farklılık gösterirler. Özgeçmişler sadece bireylerin yeterliliklerini ve deneyimlerini gösterebileceği gibi, bunlar yoluyla elde edilen kazanımları da belirtebilir. Europass özgeçmişinin bazı bölümleri buna örnek olarak verilebilir⁷. Kazanımların bireysel beyanı kazanım kontrol listeleri ile desteklenebilir veya yapılandırılmış kazanım bölümlerini de içeren özgeçmiş formatları kullanılabilir.

6.3.2 Üçüncü Taraf Raporları

Yaygın ve serbest öğrenmelerin doğrulanması için üçüncü taraf raporları çeşitli şekillerde hazırlanabilir. Amirler, işveren ve meslektaşların yazdığı referans mektupları veya işitsel/görsel beyanlar ve şirketlerin gerçekleştirdiği performans değerlendirmeleri üçüncü taraf raporlarına örnek olarak verilebilir. Performans değerlendirmeleri oldukça yaygındır ancak genelde şirket dışı kullanım için tasarlanmazlar. Bunun bir sonucu olarak, çalışanlar özellikle iş unvanının gerektirdiğinden fazla bir performans ortaya koyduğu durumlarda gerçek iş deneyimi seviyesini ispatlamakta zorlanır. İşveren raporları gerçekleştirilen işlerin dokümanite edilmesine yardımcı olabilir.

6.3.3 Portfolyolar

Portfolyolar, doğrulamaya yönelik kanıtları dokümanite etmek için kullanılan en karmaşık ve en sık kullanılan yöntemlerdir. Portfolyolar, bireylerin kazanımlarına ilişkin kanıtların ortaya konulmasını sağlayan farklı araçlar kullanarak öznellik (sübjektiflik) riskini ortadan kaldırmayı hedefler ve üçüncü tarafların değerlendirmelerini de içerebilir.

⁷ Cedefop: Europass belgeleri: özgeçmiş (cv): <https://europass.cedefop.europa.eu/tr/documents/curriculum-vitae>

Öğrenenin kazanımlarına ve başarılarına ilişkin kapsamlı bilgi verir. Portfolyolara atfedilen önemin son dönemlerde arttığına dair kanıtlar bulunmaktadır. Portfolyo yöntemi daha çok süreç odaklı olup portfolyo oluşturmadaki seçim süreci öz değerlendirmeyi teşvik eder ve öğrenenin dikkatini kalite ölçütlerine çeker. Doğrulama sürecine yönelik doğrulama yöntemlerini dikte etmek yerine ulusal ilkeler belirleyen bazı ülkeler geçerliliği artırmak için süreç içinde portfolyo içeriğinin jüri gibi üçüncü bir taraf tarafından değerlendirildiği bir aşama önerirler. Doğrulama sürecinde üçüncü taraf değerlendirmesinin tutarlılığını, şeffaflığını, eşitliğini ve tarafsızlığını güvence altına almak için kalite güvence süreçleri işletilmelidir.

Portfolyolar farklı yöntemlerle elde edilen kanıtları da içerebilir. Portfolyo yöntemleri ile ilişkilendirilen düşünme ve araştırma şeklinin doğrulama sürecine giren bireyleri güçlendirdiği ve işe girmelerine ve uygun ileri eğitimi seçmelerine yardımcı olduğu düşünülmektedir. Portfolyolar dezavantajlı bireylerin sosyal dışlanmadan kurtulup belirli özellikleri dikkate alınarak istihdam edilmelerine yardımcı olmak için de hazırlanabilir. Portfolyo hazırlamak başvuran kişi açısından zaman alan bir iştir ama yine de adaylara kazanımlarını esnek ve özgün bir şekilde gösterme imkânı vermesi sebebiyle popüler bir yöntemdir. Portfolyo değerlendirmesi genellikle bireyin becerilerinin yazılı olarak iyi şekilde ifade edilmesine bağlıdır. Dokümanite edilmemiş veya açıkça yazılmamış bilgilerin bu yöntemde anlaşılması daha zordur. Bu da doğrulama sürecinde kullanılacak araçlara karar verirken dikkate alınması gereken bir husustur.

Portfolyo yöntemi bazı kişilere zor gelebileceği için doğru bilgilendirme ve rehberlik ile desteklenmelidir. Portfolyo hazırlamada en önemli risk, adaylar portfolyoyu tek başına hazırladıklarında veya süreçte çok az bir danışman desteği aldığı anda ortaya çıkan odak eksikliğidir. Bu sebeple danışman desteği ve bireyin kendini anlatması için yeterli zamanının olması bu yöntemin etkililiği ve tarafsızlığı açısından son derece önemlidir. Eğitim standartlarına dayalı öz değerlendirme yapılırken teorik bilgilerin açıklanması ve teoriden uygulamaya geçişe yardımcı olunması için rehberlik şarttır.

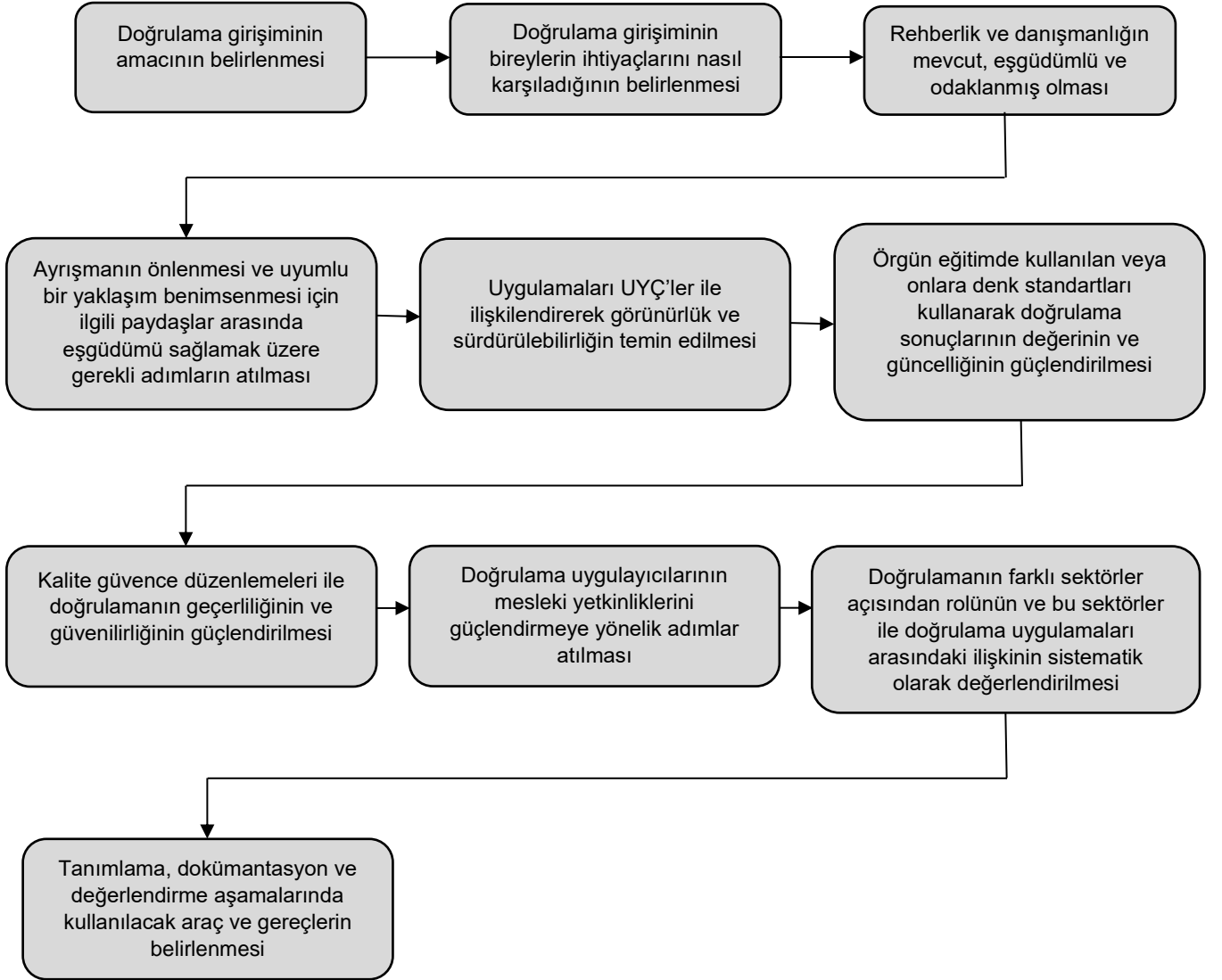
7. Sonuç

Bu Rehber, doğrulama uygulamalarının oluşturulması ve uygulanmasında birbirleriyle bağlantılı bazı adımların takip edilmesi gerektiğini ortaya koymaktadır. Rehber doğrulamanın,

- Yaygın ve serbest öğrenme kazanımlarının nasıl görünür kılınacağı
- Yaygın ve serbest öğrenme kazanımlarına uygun değer nasıl verileceği ile ilgili olduğunu vurgulamaktadır.

Öğrenme kazanımlarının görünür olması ve onlara değer verilmesi için gerekli olan adımların birbiriyle ilişkisi ve bağımlılığı Şekil 1'de açıklanmaktadır.

Şekil 1. Doğrulamanın Oluşturulması ve Uygulanması: Karşılıklı İlişkiler



Ulusal doğrulama uygulamaları için bu adımların takip edilmesi gerekirken, belirli sektörleri veya faydalanıcı gruplarını ilgilendiren düzenlemelerde daha sınırlı konular ve adımlar belirlenebilir. Bu Rehberin yukarıda belirtilen adımlara yönelik olarak hazırlanan sorular/kontrol listeleri ile politika belirleyiciler ve uygulayıcılar için faydalı olmasını umuyoruz.

Kaynakça

Cedefop (2014). Use of validation by enterprises for human resource and career development purposes. Luxembourg: Publications Office. Cedefop reference series; No 96. <http://dx.doi.org/10.2801/47250>

Cedefop & European Commission (2009). European guidelines for validating non-formal and informal learning. Luxembourg: Publications Office.

http://www.cedefop.europa.eu/etv/Upload/Information_resources/Bookshop/553/4054_en.pdf

Council of the European Union (2012). Council recommendation of 20 December 2012 on the validation of non-formal and informal learning. Official Journal of the European Union, C 398, 22.12.2012, pp. 1-5.

<http://eur-lex.europa.eu/LexUriServ/LexUriServ.do?uri=OJ:C:2012:398:0001:0005:EN:PDF>

Unesco; Commonwealth of Learning (2011). Guidelines for open educational resources (OER) in higher education. Paris: Unesco.

<http://unesdoc.unesco.org/images/0021/002136/213605e.pdf>

Web Bağlantıları

Cedefop: Europass: <https://europass.cedefop.europa.eu/tr>

Cedefop: Europass belgeleri: özgeçmiş (cv): <https://europass.cedefop.europa.eu/tr/documents/curriculum-vitae>

London Technology and Innovation: Open educational resources (OERs): <http://lti.lse.ac.uk/digital-and-information-literacy/OERs.php>