



MYK



**MYK**  
MESLEKİ YETERLİLİK  
KURUMU

# Sınav Uygulamalarına Yönelik Kurallar

*İsim-Soyisim*

*Unvan*

*Sınav ve Belgelendirme Dairesi Başkanlığı*





A  
K  
I  
S

Görev ve  
Sorumluluklar

Kamera  
Kayıt  
Rehberi

Sınav  
Uygulama  
Rehberi

Sınav  
Uygulama  
Adımları



MYK

# Görev ve Sorumluluklar





# Görev ve Sorumluluklar

## Genel Kurallar

- Karar verici, değerlendirici, iç doğrulayıcı ve gözetmenler Mesleki Yeterlilik Kurumu Sınav, Ölçme, Değerlendirme ve Belgelendirme Yönetmeliğinin 7. maddesinin üçüncü fıkrasında belirtilen şartları taşımalıdır.
- “26/9/2004 tarihli ve 5237 sayılı Türk Ceza Kanununda düzenlenen; **devletin güvenliğine, anayasal düzene, millî savunmaya karşı işlenen suçlar ile kaçakçılık, dolandırıcılık, hileli iflas, sahtecilik, güveni kötüye kullanma, hırsızlık, rüşvet, zimmet, irtikâp, ihaleye fesat karıştırma, mal varlığı değerlerini aklama, tefecilik suçları ile 12/4/1991 tarihli ve 3713 sayılı Terörle Mücadele Kanununa giren suçlardan hürriyeti bağlayıcı ceza ile hüküm giymemiş olması, iştigal ettiği ticari, mesleki ve sanatsal alanlarda meslek ve sanatının icrasından yasaklanmamış olması gerekmektedir.**”
- Sınav görevlilerinin MYK sistemine kayıt ve görevlendirilme süreçlerinin MYK Web Portal Sınav Görevlileri Yönetim Modülü Kılavuzuna uygun şekilde yürütülmesi gerekmektedir. Kılavuza seminer dokümanlarından ulaşılabilmektedir.



# Görev ve Sorumluluklar

## Genel Kurallar

- Organizasyon şemasında sınav görevlilerinin hiyerarşik sıraya uygun olarak sıralanışı aşağıda belirtildiği gibidir:
  - ✓ Karar Verici
  - ✓ İç Doğrulayıcı
  - ✓ Değerlendirici (Sınav Yapıcı)
  - ✓ Gözetmen



Çalışma Usulü Şartı	Çapraz görev yapabilecek pozisyonlar matrisi:	Üst yönetim	Kalite Yönetim Temsilcisi	Komisyonlar	Yönetici	Karar Vericiler	İç Doğrulayıcılar	Değerlendiriciler	İdari ve destek personel	Sınav gereci hazırlayıcılar	Eğitim Birimi
DY	Üst yönetim			x	x		x		x	x	x
TZ	Kalite yönetim temsilcisi,			x	x	x	x	x	x	x	x
KS/TZ	Komisyonlar	x	x		x	x	x	x	x	x*	x
TZ	Yönetici	x	x	x		x	x	x	x	x	
KS/TZ	Karar vericiler		x	x	x		x	x	x	x	x**
KS/TZ	İç doğrulayıcılar	x	x	x	x	x		x	x	x	x**
KS/TZ	Değerlendiriciler		x	x	x	x	x		x	x	x**
KS/TZ	İdari ve destek personel	x	x	x	x	x	x	x		x	x
KS/TZ	Sınav gereci hazırlayıcılar	x	x	x*	x	x	x	x	x		
DY	Eğitim birimi	x	x			x**	x**	x**	x		

Siyah kutular pozisyonun kendisini, gri kutular görev alamayacağı, x işaretli kutular görev alabileceği pozisyonları belirtir.

\*Kendi hazırladığı soruyu onaylayamaz.

\*\*Eğitimine katıldığı kişinin 2 yıl boyunca sınavına veya belge karar sürecine katılmamak şartı ile görev alabilir.

Kısaltmalar: TZ= Tam Zamanlı, KS= Kısmi süreli, DY = Bir düzenleme yoktur.

- **Kâr ortağı olanlar ve kuruluşun kâr ve zararından doğrudan etkilenenler karar verici ve değerlendirici olamaz.**
- Bir kişi matrise uygun olacak şekilde iç doğrulayıcı görevi hariç en fazla 3 farklı pozisyonda görev alabilir.





# Görev ve Sorumluluklar

## Genel Kurallar

- Karar verici, iç doğrulayıcı ve değerlendiriciler Kurum tarafından gerçekleştirilen Ölçme ve Değerlendirme Seminerine (Kurum ilgili seminerin içeriğini ve adını değiştirebilir.) katılmış olmalıdır.
- Sınav görevlileri sınav öncesinde, sınav süresince ve sınav sonrasında yapılması gerekenleri Kurum tarafından yayımlanmış rehberlere ve kuruluşun prosedürlerine uygun şekilde gerçekleştirmelidirler.
- Kusurlu eylemleri nedeniyle sınavların iptaline ve/veya yetkilendirilmiş belgelendirme kuruluşlarının yetkisinin kaldırılmasına neden olan sınav görevlilerine ilgili mevzuat kapsamında Kurum tarafından yaptırım uygulanabilir.
- Kuruluşun yetkisinin kaldırılmasında sorumluluğu olan karar verici, değerlendirici (sınav yapıcı), gözetmen, iki yıl süre ile herhangi bir Kuruluşta görev alamaz.



# Görev ve Sorumluluklar

## Karar Verici



Karar verici;

- Görevlendirildiği sınavda yer alan adaylara ilişkin sınav kayıtlarını değerlendirerek her bir aday için **belgelendirme kararı alır.**
- Sınava katılan tüm adayların kayıt ve evraklarının kendilerine **eksiksiz şekilde iletilip iletilmediğini kontrol eder, (varsa) eksiklikleri Kuruluşa tamamlar.**

Bahsi geçen kayıt ve evraklar;

- ✓ *Aday Başvuru formu ve ekleri,*
- ✓ *Sınav gereçleri, (Teorik sınav kitapçığı ve cevap kâğıdı, performansa dayalı sınav senaryosu, performansa dayalı sınav uygulama kontrol formu, cevap anahtarları, ürün görselleri vb.)*
- ✓ *Değerlendirici tarafından kullanılan formlar, (Sınav yeri uygunluk kontrol formu vb.)*
- ✓ *Video kayıtları,*
- ✓ *Yoklama listesi,*
- ✓ *Sınava ilişkin tutanaklar (varsa)*
- **Belgelendirme kararını** yukarıda belirtilen kayıtları ilgili **ulusal yeterlilik şartlarına göre değerlendirerek bağımsız bir şekilde verir. Sadece iç doğrulayıcı olarak görev aldığı sınavlarda sınav alanında bulunabilir. Ancak sınav alanında bulunduğu süre boyunca sınavla ilgili herhangi bir konuda diğer sınav görevlilerine müdahale edemez ve yönlendirme yapamaz.**





# Görev ve Sorumluluklar

## Karar Verici

### Karar Vericinin Yetki ve Yetki Sınırları

- Belgelendirme kararı alacağı sınavla ilgili değerlendiriciden ve kuruluşun diğer görevlilerinden ilave bilgi ve belge talep edebilir.
- Puan toplama hatasının düzeltilmesi dışında puanlama ile ilgili herhangi bir düzeltme yapamaz.
- Karar verici yeniden ölçme ve değerlendirme yapamaz. Ölçme ve değerlendirme konusunda bulguları olması halinde sınavın öncelikle aynı değerlendirici tarafından yeniden değerlendirilmesini talep eder. Değerlendiricinin kararında ısrar etmesi halinde farklı bir değerlendirici ile yeniden değerlendirilmesini talep eder.
- Son 2 yıl içerisinde eğitimine katıldığı kişinin sınavında/belgelendirme kararı sürecinde görev alamaz.

### Karar Vericinin Sorumlulukları

- Belgelendirme kararını ölçme ve değerlendirme süreci boyunca toplanan bilgilerin ışığında ve bu bilgilerin doğrulanması ile birlikte bağımsız olarak vermelidir.
- Belgelendirme kararı alırken finansal çıkarlar, gelir ve kâr beklentileri gibi hususlardan etkilenmemelidir.
- Belgelendirme kararını sınav sonucunun bildirildiği tarihten itibaren en geç 10 gün içinde almakla sorumludur.
- İç doğrulama faaliyetinde değerlendirici ve iç doğrulayıcı arasında yaşanan uyuşmazlıkların çözüme kavuşturulmasından sorumludur.
- Sınav uygulamalarında eksiklikleri olan değerlendiricilere ilişkin eğitimlerin aldırılması konusunda Kalite Yönetim Temsilcisine geri bildirimde bulunur.
- Karar verici tüm iş ve işlemlerini Kurumca belirlenen rehber ve dokümanlara göre gerçekleştirmekle sorumludur.



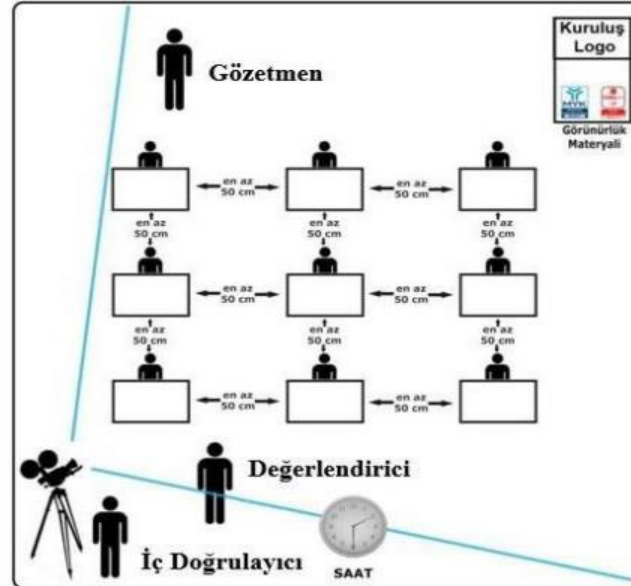
## Görev ve Sorumluluklar İç Doğrulayıcı



### İç Doğrulayıcının Görevleri

- Görevlendirildiği sınavlarda değerlendirici ve adaylar arasından uygun sayıca örneklem seçerek iç doğrulama faaliyetlerini gerçekleştirir.
- İç doğrulama esnasında değerlendiricinin sınav yapma performansını incelemeli ve değerlendirmelidir.
- **Kayıt** iç doğrulama yapması halinde incelemesini sınav alanına gitmeksizin sınav kayıtları üzerinden yapmalıdır.
- **Şahit** iç doğrulama esnasında sınav boyunca sınav alanından ayrılmamalı, aday ve değerlendiriciyi gözlemleyebileceği mesafede bulunmalıdır.

İç doğrulayıcı şekildeki gibi konumlanabilir:





# Görev ve Sorumluluklar

## İç Doğrulayıcı

### İç Doğrulayıcının Görevleri (Devam)

- Sınav başlamadan önce diğer sınav görevlileri ile birlikte kendini kamera kaydında yer alacak şekilde tanıtmalıdır. Tüm sınav boyunca kamera görüş açısında bulunması zorunlu değildir.
- İç doğrulama faaliyetindeki tüm tespitlerini kayıt altına almalıdır.
- Kuruludan matbu performans sınavı kontrol listesi talep ederek değerlendirici ile eş zamanlı olarak adayın değerlendirmesini yapar ve puanını ilgili forma işler.
- Değerlendirici ile puanlama farklılıklarını istişare etmelidir. İç doğrulayıcı ve değerlendiricinin uzlaşma sağlayamadığı hususlarda kayıtlar incelenerek Kurum mevzuatı doğrultusunda süreç işletilmelidir.
- İç doğrulamaya ilişkin tüm iş ve işlemleri Kurum tarafından yayınlanan rehberlere uygun şekilde gerçekleştirmelidir.





# Görev ve Sorumluluklar

## İç Doğrulayıcı

### İç Doğrulayıcının Yetki ve Yetki Sınırları

- İç doğrulamasını gerçekleştireceği aday ve değerlendirici ile ilgili iç doğrulama süreciyle sınırlı kalmak kaydıyla ilave kanıt isteyebilir.
- Sınav esnasında yürütülen **sürece müdahale edemez**, sınav esnasında değerlendirici veya gözetmenin görevlerini üstlenemez. Yalnız **bulgularını kayıt altına alıp sınav sonlandırıldıktan sonra değerlendirici ile paylaşabilir**.
- Yapmış olduğu değerlendirmelerde **değerlendirici ve karar verici ile mutabık olmak zorunda değildir**. Yaşanan uyuşmazlıkların çözümünde **nihai karar yetkisi karar vericiye aittir**. Yaşanabilecek uyuşmazlıklarda farklı bir karar verici, iç doğrulayıcı veya değerlendiricinin de görüşü alınabilir. Ancak bu durumda da nihai karar ilgili sınavda görevlendirilmiş karar vericiye aittir.
- **Değerlendiricinin tuttuğu kayıtlarda düzeltme yapamaz**. İlgili değerlendiriciye bilgi vermeli ve değerlendiricinin kayıtlarda gerekli düzeltmeyi yapmasını sağlamalıdır. Değerlendiricinin düzeltme yapmak istememesi halinde bu durumu da raporunda ayrıca belirtmelidir.





# Görev ve Sorumluluklar

## İç Doğrulayıcı

### İç Doğrulayıcının Sorumlulukları

- Ulusal Yeterliliklerde belirlenen değerlendirici ölçütlerini karşılayıp iç doğrulayıcı olarak kuruluşlarda görev alacak kişiler Kurum tarafından düzenlenen ilgili eğitimlere katılmakla yükümlüdür.
- İç doğrulama faaliyetinin etkin şekilde yürütülmesinden sorumludur.
- Kuruluşun belirlediği program dâhilinde tarafsız ve bağımsız şekilde iç doğrulama faaliyetlerini gerçekleştirilmesinden sorumludur.
- Hem teorik hem de performansa dayalı sınavlarda; sınav öncesi sınav yeri uygunluk değerlendirmesi ile sınav hazırlıklarının, sınavda kullanılan ölçme değerlendirme yönteminin ve araçlarının, aday bazlı değerlendirmelerin ve sınav sonuçlarının, sınavın ilgili rehber ve kriterlere uygun şekilde gerçekleştirildiğinin doğrulanmasından sorumludur.
- Sınav alanında kullanılması gereken KKD'leri kullanmakla ve İSG kurallarına uymakla yükümlüdür.
- Tüm iş ve işlemlerini Kurumca belirlenen rehber ve dokümanlara göre gerçekleştirmekle sorumludur.



# Görev ve Sorumluluklar

## Değerlendirici

### Değerlendiricinin (Sınav Yapıcının) Görevleri

- Ulusal yeterlilikleri temel alan ölçme ve değerlendirme süreci kapsamında sınavların **tarafsız, geçerli ve güvenilir** şekilde yürütülmesini sağlar.
- Sınav öncesinde **sınav alanı ve varsa kullanılacak araç gereçlerin uygunluğunun** kontrolünü sağlar.
- Sınav evrak, araç ve gereçlerinin **güvenli şekilde teslim alınması**, sınav bitiminde kullanılan sınav evraklarının **güvenli şekilde teslim alınması ve kuruluşa iletilmesi** ile ilgili işlemlerin yürütülmesini sağlar.
- Sınavların Kurum tarafından yayımlanan rehberlere ve varsa kuruluş tarafından koyulmuş ek kurallara uygun şekilde sesli ve görüntülü olarak **kayıt altına alınması** veya varsa ilgili kayıtların gözetmene aldırılmasını sağlar.
- Sınav başlamadan önce kamera önünde adaylara uymaları gereken **sınav kurallarını açıklar, sınav başlangıç ve bitiş saati ile hangi süreler içerisinde ve hangi durumlarda adayların sınavdan çıkabileceği** gibi hususları bildirir.
- Saat bulundurulmayan sınav alanlarında adayların dikkatini dağıtmayacak şekilde belli aralıklarla kalan **süreyi hatırlatır** veya gözetmene ilgili bilgilendirmeyi yapması konusunda talimat verir.
- Basılı sınav gereçlerini güvenliği sağlanmış ve **kapalı bir şekilde sınav alanına getirir**, sınav başlamadan önce **adayların huzurunda ve kamera kaydı gerçekleşirken açar**, sınav bitiminde kamera önünde **güvenliği sağlayarak kapatır**.
- Adaylardan gelen sorulara **kamera kaydında anlaşılacak** ve tüm adayların duyacağı şekilde **yüksek sesle** cevap verir. Mümkün olmadığı hallerde mutlaka kamera kaydında konuyu açıklar.





# Görev ve Sorumluluklar

## Değerlendirici

### Değerlendiricinin (Sınav Yapıcının) Görevleri

- Sınava katılan adaylara **dışardan müdahale olmaması**, sınav sırasını bekleyen adayların **kopya almasının engellenmesi** ve **gizliliği sağlanması** gereken sınav materyalleri ile sınav kayıtlarının mevzuatta belirlenen taraflar dışında kullanımının engellenmesi için gerekli tedbirleri alır.
- Sınav sonunda adayların **cevapları işaretlediği evrakları** tüm sayfalarıyla varsa önlü/arkalı (optik okuyucu kâğıdı/ cevap kâğıdı/ soru kitapçığı) ve **adayın ismi kameraya yakın çekimle gösterilerek** kayıt altına alınmasını sağlar. Değerlendirici ilgili sürecin yürütülmesinde varsa gözetmenden destek alabilir.
- Grup halinde yapılan sınavlarda **iş paylaşımı** etkin bir şekilde uygulamalıdır. Senaryodaki görev dağılımına uygun çalışma yapılmaması halinde değerlendirici her adayın sadece sorumlu olduğu işleri yapması gerektiğini hatırlatır.
- Yetkilendirilmiş belgelendirme kuruluşu tarafından uygun bulunan sınavlı belge yenileme başvurusu sahibi adayların ilgili ulusal **yeterlilikte belge yenileme şartlarında belirtilen sınavlarının değerlendirilmesi** görevini icra eder.





# Görev ve Sorumluluklar

## Değerlendirici

### Değerlendiricinin (Sınav Yapıcının) Yetki ve Yetki Sınırları

- İş sağlığı ve güvenliği açısından sınav şartlarının uygun olmadığını değerlendiriyorsa sınavı başlatmayabilir/sürdüremeyebilir.
- Beceri ve yetkinlik ifadelerini puanlamak için ya da iş sağlığı ve güvenliği açısından risk oluşturabilecek bir durumun söz konusu olup olmadığını kontrol etmesi gerektiğinde bir sonraki adıma geçilmeden önce ölçüm ve kontrol amaçlı adayın sınavına ara verebilir.
- Sınav başlamadan önce diğer sınav görevlileri ile birlikte kendini kamera kaydında yer alacak şekilde tanıtmalıdır. Tüm sınav boyunca kamera görüş alanında bulunması zorunludur.
- KKD'lerin kullanımına ilişkin farkındalık yaratmak ve etkin kullanılmasını sağlamak amacıyla sınav öncesinde adaylara KKD kullanımı hakkında bilgilendirme yapılabilir. (Örneğin emniyet kemerinin nasıl giyileceği hakkında bilgi verilmesi vb.)





# Görev ve Sorumluluklar

## Değerlendirici

### Değerlendiricinin (Sınav Yapıcının) Yetki ve Yetki Sınırları (Devam)

- Adayın **kritik adımdan başarısız olduğuna** kanaat getiriyorsa adayı bilgilendirip sınava devam edip etmeme seçeneği olduğunu iletebilir.
- Ölçme ve değerlendirme süreçlerine ilişkin **performansı iç doğrulama faaliyeti kapsamında değerlendirilir.**
- Bazı hallerde **tüm sınavı veya ilgili aday/adayların sınavını sona erdirebilir.** Sınavın devam ettirilmesi halinde kişilerin **olumsuz davranışlara devam etmesi engellenmeli ve ilgili duruma ilişkin tutanak tutulmalıdır.** Ayrıca sınavın gidişatının ya da çevresel koşulların sınav alanında bulunanların güvenliğini tehdit etmesi durumunda ve/veya sınav görevlilerinin görevini yerine getirmesine engel olan durumların ortaya çıkması halinde **sınav sona erdirilebilir.**
- Görev aldığı kuruluştaki **değerlendirici ölçütlerini sağlamadığı herhangi bir ulusal yeterliliğin teorik (yalnız yazılı olan) sınavında da görev alabilir.** Ancak mülakat sınavında görev alamaz.
- **Eğitiminde görev aldığı adayın** sınavında eğitim faaliyetinin sonuçlandığı tarihten itibaren **iki yıl içerisinde görev alamaz.**
- Gerekli hallerde sınav düzeninin sağlanabilmesi hususunda **gözetmene görev verebilir.**





# Görev ve Sorumluluklar

## Değerlendirici

### Değerlendiricinin (Sınav Yapıcının) Sorumlulukları

- Ulusal yeterliliklerde belirtilen değerlendirici ölçütlerini karşılayıp kuruluşlarda değerlendirici olarak görev alacak kişiler Kurum tarafından düzenlenen ilgili eğitimlere katılmakla yükümlüdür.
- Sınav boyunca sınav alanında kullanılması gereken KKD'leri kullanmakla ve İSG kurallarına uymakla yükümlüdür.
- Ölçme ve değerlendirme sürecinde herhangi bir kişinin veya grubun diğerlerinden daha avantajlı veya dezavantajlı duruma gelmesinin önüne geçilmesinden sorumludur.
- Sınavda adayları doğru cevap veya işlemi buldurmaya yönelik yönlendirme yapamaz.
- Sınavın olağan akışı haricinde gerçekleşen tüm durumlar için, mümkün olduğunca kamera önünde açıklama yapmaktan ve her koşulda tutanak tutulmasından sorumludur.
- Yetkilendirilmiş belgelendirme kuruluşunun yetkisinin kaldırılmasına sebebiyet verecek tutum ve davranışlardan kaçınmalıdır. Yetkilendirilmiş belgelendirme kuruluşunun yetkisinin kaldırılmasında sorumluluğu bulunan değerlendirici (sınav yapıcı) hakkında suç duyurusunda bulunulabilir, mahkemeler nezdinde işlem başlatılabilir. Bu sebeple değerlendiriciler Kurum mevzuatına azami şekilde uymakla sorumludurlar.
- Kuruluşun yetkisinin kaldırılmasında sorumluluğu olan değerlendirici (sınav yapıcı) iki yıl süre ile herhangi bir Kuruluşta görev alamaz.
- Tüm iş ve işlemlerini Kurumca belirlenen rehber ve dokümanlara göre gerçekleştirmekle sorumludur.



# Görev ve Sorumluluklar

## Gözetmen

### Gözetmenin Görevleri

- Sınavın değerlendiricisi ile birlikte sınava katılan adaylara dışardan müdahale olmaması, sınav sırasını bekleyen adayların kopya almasının engellenmesi ve gizliliği sağlanması gereken sınav materyallerinin ve sınav kayıtlarının dışarı sızmasını engellenmesi için gerekli tedbirleri almada değerlendiriciye yardımcı olur.
- Sınavın uygun şekilde gerçekleştirilmesinde değerlendiriciye yardımcı olur.
- Değerlendiricinin ilettiği görevleri (kamera kaydını başlatmak, soru kitapçıklarını dağıtmak vb.) icra etmekle yükümlüdür.
- Sınav başlamadan önce diğer sınav görevlileri ile birlikte kendini kamera kaydında yer alacak şekilde tanıtmalıdır. Tüm sınav boyunca kamera görüş açısında bulunması zorunlu değildir.
- Değerlendiricinin görevlendirmesi halinde saat bulunmayan sınav alanlarında adayları süre konusunda bilgilendirir.
- Okuma yazma bilmeyen ve/veya görme engelli adaylar için soruları yüksek sesle ve yüzü kameraya dönük olacak şekilde okur (Bu görev kuruluşun görevlendireceği bir okutman tarafından da gerçekleştirilebilir).



# Görev ve Sorumluluklar

## Gözetmen

### Gözetmenin Yetkileri

Gözetmenin **tek başına özel bir yetkisi** bulunmamaktadır.

### Gözetmenin Sorumlulukları

- Sınav esnasında sınav alanında kullanılması gereken **KKD'leri kullanmakla ve İSG kurallarına uymakla** yükümlüdür.
- Sınav alanlarında acil durumların oluşması halinde **acil durum planlarının uygulanmasından** değerlendirici ile birlikte sorumludur.
- Tüm iş ve işlemlerini **Kurumca belirlenen rehber ve dokümanlara** göre gerçekleştirmekle sorumludur.





# Sınav Görevlilerinin İstihdam Şekilleri

- Sınavlarda görevlendirilecek kişilerin ücretlendirme, çalışma şartları vb. konularında ilgili mevzuat hükümleri geçerlidir. Bu bağlamda sınav görevlilerine veya kuruluşlara karşı Kurumun sorumluluğu **bulunmamaktadır**.
- Kuruluşlarda karar verici pozisyonunda görevlendirilecek kişiler Belgelendirme Kuruluşları için Yetkilendirme Kriterleri ve Uygulama Rehberinin 2.3.1. maddesine uygun şekilde istihdam edilmelidir.
- Kuruluşlarda kapsamlarında yer alan her ulusal yeterliliği kapsayacak şekilde görevlendirilmiş en az bir karar verici/iç doğrulayıcı ve değerlendirici bulunmalıdır (Dışarıdan görevlendirme ile de olabilir).
- Bir karar verici/değerlendirici/iç doğrulayıcı aynı kuruluşta ya da birden fazla kuruluşta değerlendirici ölçütlerini sağladığı tüm ulusal yeterliliklerde aynı anda görev alabilir.



# Yetki Kaldırılması İşlemlerine Ve/ya Sınav İptaline Neden Olan Kişilere Kurum Tarafından Yapılacak İşlemler

- Yetkilendirilmiş belgelendirme kuruluşlarının yetkisinin tamamının veya bir kısmının çalışanlarının kusurlu eylemleri nedeniyle kaldırılması durumunda yönetmeliğin ilgili maddeleri doğrultusunda yetkinin kaldırılmasına neden olan kişiler hakkında Türk Ceza Kanununun “**Kamu Güvenine Karşı Suçlar**” başlıklı dördüncü bölümü kapsamında (Resmi Belgede Sahtecilik vb.) Cumhuriyet Savcılığına suç duyurusunda bulunulur.
- Kusurlu eylemleri nedeniyle yetkilendirilmiş belgelendirme kuruluşunun yetkisinin tamamının veya bir kısmının kaldırılmasına neden olan kuruluş çalışanları diğer yetkilendirilmiş belgelendirme kuruluşları veya ön başvuru yapmış belgelendirme kuruluşlarında görev alamaz. MYK Web Portalı aracılığıyla bu kişilerin diğer kuruluşlarda görev almaları engellenir.
- Meslekî Yeterlilik Kurumunda Geçici Mahiyetteki İşlerin İstisna Sözleşmesi ile Gördürülmesine İlişkin Yönetmelik kapsamında teknik uzman havuzunda yer alan YBK çalışanlarına bu Genelge kapsamındaki kusurlu eylemleri nedeniyle yaptırım uygulanması halinde kişiler teknik uzman havuzundan çıkarılır.



## Yetki Kaldırılması İşlemlerine Ve/ya Sınav İptaline Neden Olan Kişilere Kurum Tarafından Yapılacak İşlemler

- Yapılan incelemelerde yetkilendirilmiş belgelendirme kuruluşlarınca gerçekleştirilen MYK Mesleki Yeterlilik Belgesi sınavlarının Kurum tarafından iptal edilmesi durumunda bu sınavlarda görev alan karar verici ve değerlendiricilere yaptırım uygulanır. Programlı veya programsız denetimler ile kayıt incelemeleri sonucunda;
  - ✓ Görev aldığı Sınav ID'deki değerlendirdiği teorik veya performans sınav oturumlarının birinin tamamen iptal edilmesi halinde ilgili değerlendirici ve karar vericiye “ihtar” verilir. Programlı denetimler ve kayıt incelemelerde uygunsuzluk kapatılıncaya kadar, programsız denetimlerde ise sınav durdurma yaptırımı sona erene kadar hiçbir kuruluştta sınav görevi alamaz. İhtar süresince varsa görevlendirildiği sınavlardan ilgili kuruluş tarafından çıkarılması gerekir.
  - ✓ Son bir yıl içerisinde üçüncü kez “ihtar” alan karar verici ve değerlendiricilere 60 gün boyunca herhangi bir kuruluşun sınavında (değerlendirici, karar verici veya iç doğrulayıcı olarak) görev alamama “yaptırımı” uygulanır. Bu yaptırıma uğrayan sınav görevlilerinin son bir yıllık süreleri hesaplanırken son yaptırım tarihi esas alınır.



MYK

# Teorik ve Performansa Dayalı Sınavlar İçin Kamera Kayıt Rehberi





**TEORİK VE PERFORMANSA DAYALI SINAVLAR  
İÇİN KAMERA KAYIT REHBERİ**

**Onay Tarihi: 21.05.2015**

**Rev. No:01 / Rev. Tarihi: 03.11.2016**



## Kamera Kayıtlarının Faydaları

Tarafsız, adil, geçerli, güvenilir  
sınavlar

Objektif sınav güvencesi

Değerlendirme farklılıklarının  
ortadan kaldırılması

İtiraz ve şikâyet süreçlerinde  
kanıt niteliği

Sistemin suiistimalinin önlenmesi





## Genel Şartlar

- Görüntüler net, sesler anlaşılır, ışık miktarı yeterli olmalıdır.
- Kayıtlarda ardılığın sağlanması için gerekli önlemler alınmalıdır.
- Kamera kaydının kesilmemesi için gerekli yedek teçhizat (adaptör, batarya, bellek) bulundurulmalıdır.





## Genel Şartlar

- Kameralar adayların dikkatini dağıtmayacak şekilde konumlandırılmalıdır.
- Değerlendiricinin veya gözetmenin adaylarla birebir konuşması, yaşanan bir aksaklığı gidermesi gibi durumlarda sınav bitiminde değerlendirici kameraya açıklama yapmalıdır.

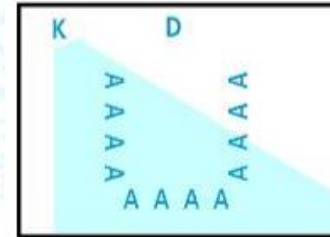
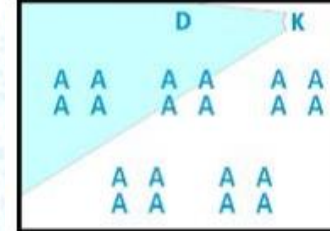
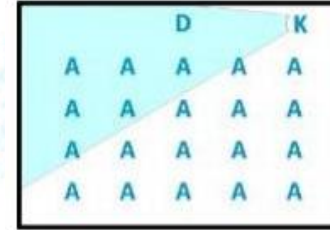




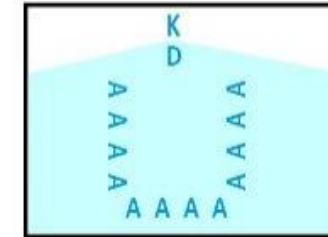
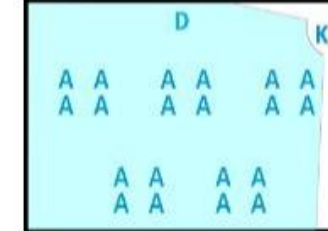
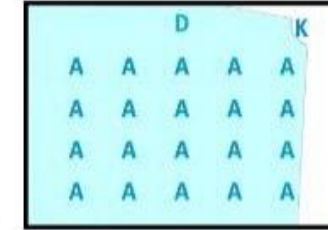
## Teorik Sınavlara İlişkin Şartlar

- Soru kitapçıkları ile cevap kağıtlarının adaylara dağıtılması, kimlik kontrolü ile aday yoklamasının yapılması, sınav bitiminde sınav kâğıtlarının toplanması kayıt altına alınmalıdır.
- Kamera; tüm adayların, değerlendirici veya gözetmenlerin net bir şekilde görüntülenmesini sağlayacak uygun bir yere konumlandırılmalıdır.

HATALI  
KONUMLANDIRMA



DOĞRU  
KONUMLANDIRMA



K=Kamera

A=Aday

D=Değerlendirici



## Teorik Sınavlara İlişkin Şartlar

➤ Sınav başlangıcında değerlendirici veya gözetmen tarafından adaylara sınav ile ilgili kapsamlı açıklama yapılmalıdır.

- *Adayların uyması gereken kurallar*



- *Soru sayısı ve sınav süresi*

- *Kopya çekildiğinin tespitinde adayın sınavdan başarısız sayılacağı, yanlış cevapların doğru cevapları götürmediği, kitapçık türünün işaretlenmesi, sınav alanından ayrılan adayın sınava geri dönemeyeceği, cevap kağıdına işaretleme yapılması, vb.*





## Performansa Dayalı Sınavlara İlişkin Şartlar

- Teknik ölçüm gerektiren performans sınavlarında teknik ölçüm sonucunun kamera kaydında net olarak görülmesi sağlanmalıdır. *Örneğin ölçüm cihazları üzerindeki değerlerdeki değişimin ya da ölçüm cihazları tarafından üretilen rapor sliplerinin yakın çekim ile kaydedilmesi gerekir. Ölçüm sonucu kamerayla görüntülenemiyorsa aday tarafından ölçüm değeri sesli olarak söylenmeli ve değer daha önce hazırlanmış bir tutanağa/forma kaydedilmelidir.*





## Performansa Dayalı Sınavlara İlişkin Şartlar

- Kamera kaydı için kullanılacak ekipmanlar sınav yapılan yere, sınav yapısına, sınav senaryosuna ve sınav süresine uygun seçilmelidir.
  - Sabit kamera kurulamayan ortamlarda giyilebilir kamera (baret ya da kıyafet kamerası)
  - Araç ve kabin içi gibi dar ortamlara yerleştirilebilir kamera
  - Sınav süresi uzunsa yeterli hafıza ve şarja sahip kamera
  - Adayın bir araçla kumanda ederek taşıma/işlem yaptığı durumlarda hem adayın hem taşımanın/işlemin kayıt altına alınması







## İstisnai Durumlar

- *Mevzuattan, uluslararası antlaşmalardan, ulusal ve uluslararası standartlardan kaynaklanan nedenlerle* performans sınavının bir kısmının ya da tamamının kamera ile kayıt altına alınmasının mümkün olmadığı durumlarda kamera kaydı alınabilen başka bir sınav yerinin temin edilmesinin imkânsız olduğu hususunda ikna edici bulgu ve kanıtların henüz sınav programı oluşturulmadan resmî yazı ile Kuruma sunulması halinde sınavlarda kamera kaydı alınmayabilir.



## Kayıtların İncelenmesi ve Yaptırım

- Gerçekleştirilen denetimler ya da Kuruluşlardan talep edilen sınav kayıtlarının incelenmesi sonucunda rehberde belirtilen hususlara ilişkin uygunsuzluk tespit edilmesi halinde *Mesleki Yeterlilik Kurumu Belgelendirme Kuruluşlarına Yönelik Denetim Usul ve Esasları* gereğince gerekli cezai müeyyideler uygulanır.





MYK

# Teorik ve Performansa Dayalı Sınavlar İçin Uygulama Rehberi





**MYK**

# TEORİK VE PERFORMANSA DAYALI SINAVLAR İÇİN UYGULAMA REHBERİ

**Onay Tarihi: 03.11.2016**

**Rev. No:02 / Rev. Tarihi: 14.09.2018**





# Amaç

## Sınavların;

- MYK mevzuatı çerçevesinde yürütülmesi,
  - Tarafsız, adil, geçerli ve güvenilir bir şekilde yapılması,
  - İş sağlığı ve güvenliği ile hijyen tedbirleri alınarak gerçekleştirilmesi,
  - MYK görünürlük kurallarının uygulandığı sınav alanlarında gerçekleştirilmesi,
  - Ulusal yeterliliklerde belirlenen ölçme esaslarının detaylandırılması
- hedeflenmektedir.







## Genel Kurallar

- ✈ Sınav alanında gerekli **iş sağlığı ve güvenliği** önlemleri alınmalıdır.
- ✈ Sınav başlangıcından en geç 1 saat önce **sınav yeri uygunluk kontrolü** yapılmalıdır.
- ✈ **Sınav alanı koşullarının** (ses, ışıklandırma, havalandırma, vb.) adayların sınavlarını gerçekleştirmesine **elverişli olması** ve adaylara tahsis edilmiş **ekipman ve gereçlerin ergonomik açıdan kullanıma uygun** olması gerekmektedir.
- ✈ Sınav alanı içerisinde; ilgili sınava kayıtlı ve Kuruma bildirilmiş **adaylar, sınav görevlileri** (değerlendirici, gözetmen ve iç doğrulayıcı, oyuncu vb.) **dış doğrulama ekibi ve denetim ekibi** dışında kimsenin bulunmaması için gerekli etkin tedbirleri alır.
- ✈ Sınav alanında tek bir adayın sınavı icra edilirken diğer adayların sınav alanında bulunmaması ve sınavı yapılan adayı izlememesi/dinlememesi için gerekli önlemlerin alınması gerekmektedir.







# Genel Kurallar

- En az 1 **Değerlendirici**



- **Görme - İşitme Engelli, Okuma Yazma Bilmeyen, Türkçe Bilmeyen Adayların** Sınavlara Erişimi



- **Sınav Süresi** Takibi



- **Görünürlük Materyali** (*Kırlangıç bayrak, branda, bez afiş, tabela, vb.*)



Personel  
TS EN ISO/IEC 17024  
AB-00 -P



Yetkilendirilmiş  
Belgelendirme Kuruluşu  
YB-00



## Genel Kurallar

✧ Adayların delici, kesici ve yaralayıcı aletler veya ateşli silahlar ile **sınav alanına girmesi yasaktır.**



✧ Cep telefonu, kayıt cihazı, tablet, kitap, sözlük, vb. araçlar **sınav alanında kullanılmamalıdır.**



✧ Sınav alanında yiyecek-içecek ve tütün ürünleri **tüketilmemelidir.**





## Sınavların Sona Erdirilebileceği Haller

- ✧ Sınav tüm adaylar için sona erdirilebileceği gibi bir ya da birkaç adayın da sınavı sonlandırılabilir.
- ✧ Sınav kurallarına uymayanlar (kopya çeken, huzuru bozan vb.), kendi ve diğer kişilerin can güvenliğini, sınavın güvenilirliğini ve geçerliliğini tehlikeye atan ve uyarıya rağmen bu davranışı sürdürenlerin tutanak tutularak sınav(lar)ının durdurulması ve bu kişi(ler)in uyarılarak sınav alanından çıkarılması esastır. Sınavın devam ettirilmesi halinde kişi(ler)in olumsuz davranışlara devam etmesi engellenmeli ve ilgili duruma ilişkin tutanak tutulmalıdır.
- ✧ Rahatsızlanarak sınava devam edemeyecek duruma gelen aday(lar) hakkında tutanak tutularak söz konusu kişi(ler) sınav alanından çıkartılır.
- ✧ Sınav gidişatının ya da çevresel koşulların sınav alanında bulunanların güvenliğini tehlikeye atması durumunda ve/veya sınav görevlilerinin görevini yerine getirmesine engel olan durumların ortaya çıkması halinde sınav sona erdirilebilir.

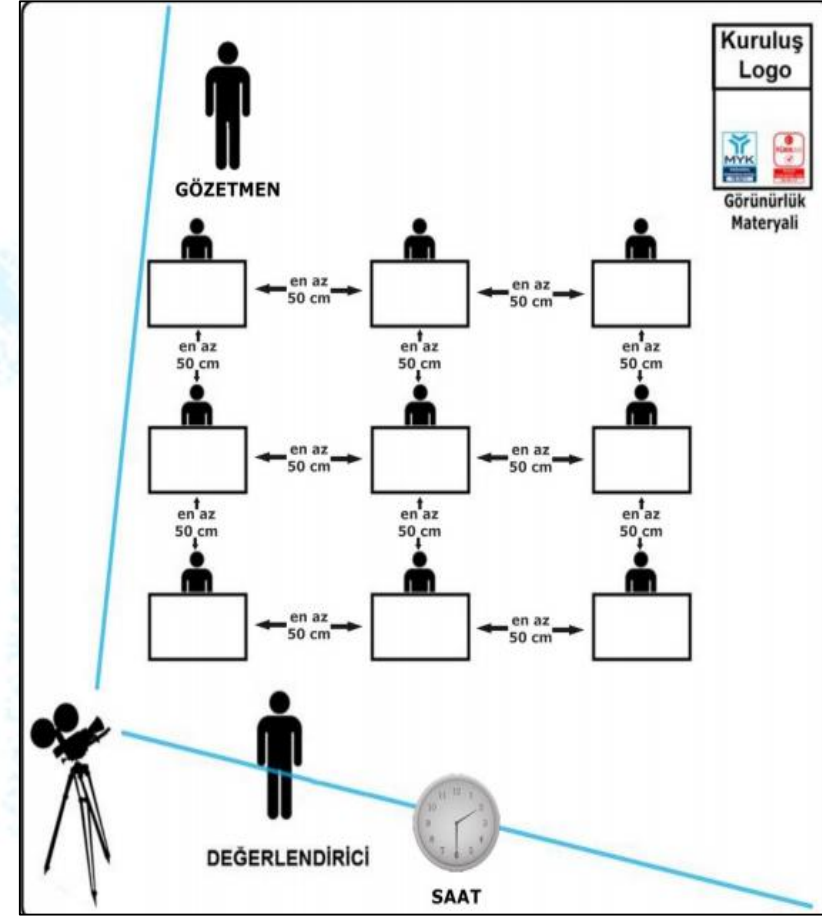


## Teorik Sınavlara İlişkin Kurallar

✈ Oturma Düzeni → *Adaylar Arasında En Az 0,5 Metre Mesafe ya da Paravan*

✈ Sınavda Kullanılmayacak Nesnelerin Sınav Alanında Bulundurulmaması

✈ Aynı Oturumdaki Adaylar Aynı Soru Setine Tabi Tutulmalı, Basılı Soru, Şekil ve Şemalar Rahatça Görülebilir ve Anlaşılır Olmalı







## Teorik Sınavlara İlişkin Kurallar

- ✚ Adaylar cevaplarını kurşun kalemle işaretlemeli, puanlamayı yapan kişi ise tükenmez kalemle tarih ve imza atmalıdır.
- ✚ Gelen sorular herkesin duyabileceği şekilde sorulmalı ve cevapları yüksek sesle verilmelidir.
- ✚ Sınav alanından ayrılan adayın sınavı tamamlanmış sayılır ve sınavına devam edemez.
- ✚ Kurulda görevli olan ve en az 1 ulusal yeterlilikte yetkin bir değerlendirici farklı bir ulusal yeterliliğin teorik sınavında da görev alabilir.





## Teorik Sınavlara İlişkin Kurallar

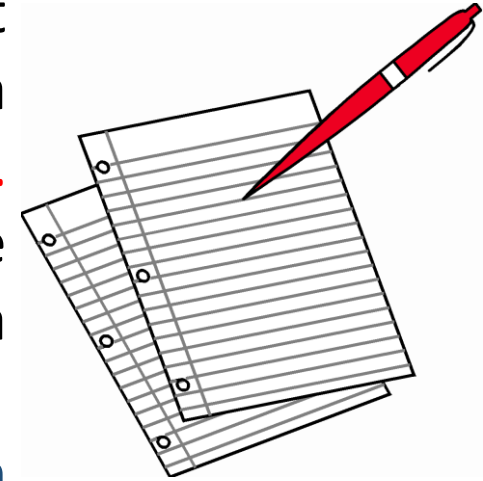
ADAY SAYISI	DEĞERLENDİRİCİ SAYISI
Aday Sayısı $\leq 36$	1 Değerlendirici
$36 < \text{Aday Sayısı} \leq 72$	2 Değerlendirici veya 1 Değerlendirici + 1 Gözetmen
$72 < \text{Aday Sayısı}$	Değerlendirici ve Gözetmen Sayısı Aynı Oranda Artırılmalıdır.



## Teorik Sınavlara İlişkin Kurallar

✚ Sınav sırasında kopya çektiği veya kopya verdiği tespit edilen adaylarla ilgili tutanak tutularak durum kayıt altına alınır ve **kopya çeken adaylar sınavdan başarısız sayılır.** Değerlendirici veya gözetmen kopya çekmeye veya vermeye kalkışanları uyarmak zorunda değildir, sorumluluk adaylara aittir.

✚ Sınav sonunda adayların cevapları işaretlediği evraklar **tüm sayfalarıyla** varsa önlü/arkalı (optik okuyucu kâğıdı/ cevap kâğıdı/ soru kitapçığı) ve adayın ismi kameraya yakın çekimle gösterilerek kayıt altına alınmalıdır.





## Mülakat Sınavlarına İlişkin Kurallar

- ✧ Mülakat sınavı bulunan ulusal yeterliliklerde mülakat sınavında kullanılacak proje ile uygulama sınavında kullanılacak proje aynı olabilir.
- ✧ Mülakat sınavları teker teker ve adayların birbirinden etkilenmesini engelleyecek tedbirler alınarak gerçekleştirilir.
- ✧ Mülakat sınavlarına ait soru listeleri ve varsa eklerine ait doküman numarası, kodu, sınav süresi ve mülakat sınav sorularının doğru cevapları sadece değerlendiricinin görebileceği şekilde soruların yanında yer almalıdır.





## Performansa Dayalı Sınavlara İlişkin Kurallar

✈ Sınav Alanının  
Güvenlik Bandı/Şeridi  
ile Ayrılması

✈ İSG Uyarı, İşaret ve  
Levhaları

✈ Yeterli Sayıda Kişisel  
Koruyucu Donanım  
Bulundurulması







## Performansa Dayalı Sınavlara İlişkin Kurallar

✧ Adayların ve Görevlilerin Sınav Öncesinde Kendilerini Kameraya Tanıtması

✧ Adayların ve Görevlilerin Ayırt Edilebilir Olması (Yaka kartı, sırt numarası, vb.)







## Performansa Dayalı Sınavlara İlişkin Kurallar

✈ Senaryo gereği sınavda kullanılması gereken ancak sınav alanının fiziki koşulları nedeniyle, kullanılması gerekmeyen (emniyet kemeri, kulaklık, toz maskesi vb.) KKD'lerin adaylar tarafından doğru ve uygun giyildiği/kullanıldığı değerlendirici tarafından kontrol edildikten sonra adayların ilgili KKD'leri sınav boyunca kullanmaları zorunlu değildir.





## Performansa Dayalı Sınavlara İlişkin Kurallar

ADAY SAYISI /GÜN	DEĞERLENDİRİCİ SAYISI
Aday Sayısı $\leq 8$	1 Değerlendirici
$8 < \text{Aday Sayısı} \leq 16$	1 Değerlendirici + 1 Gözetmen

\* Bir değerlendirici **bir günde en fazla 16 adayın** performansa dayalı sınavlarını değerlendirebilir.



## Performansa Dayalı Sınavlara İlişkin Kurallar

Rehberde aynı proje üzerinde eş zamanlı olarak 2 veya 4 adayın sınavının yapılabileceği ulusal yeterlilikler belirtilmiştir.

Grup halinde yapılan sınavlarda sınav senaryoları her bir adaya eşit şekilde paylaşılmalı, bu durum senaryoda açıkça belirtilmeli, iş paylaşımı her aday için tüm beceri ve yetkinlik ifadelerini ölçecek ve diğer adayların performansını etkilemeyecek şekilde oluşturulmalıdır.

Grup halinde yapılan sınavlarda 1 adayın sınav dışında kalması halinde ilgili kişinin yapacağı görevler kalan adaylara paylaşılır veya yardımcı personel görevlendirilerek, ölçme-değerlendirme yapılmadan, adayın yapacağı işlemlerin tamamlanması sağlanır. Sınav süresi bu duruma göre arttırılır. Yapılamadığı hallerde ise sınav iptal edilir.

Sıra No	Ulusal Yeterlilik Kodu	Ulusal Yeterlilik Adı	Bir Grupta Yer Alacak Azami Kişi Sayısı
1	11UY0011-3	Ahşap Kalıpcı	4 kişi
2	11UY0012-3	Betonarme Demircisi	4 kişi
3	12UY0056-3	İskele Kurulum Elemanı	4 kişi
4	12UY0050-3	Panel Kalıpcı	4 kişi
5	11UY0025-3	Tünel Kalıpcı	4 kişi
6	12UY0054-3	Alçı Levha Uygulayıcısı	2 kişi
7	11UY0013-3	Endüstriyel Boru Montajcısı	2 kişi
8	12UY0070-3	Refrakterci	4 kişi
9	12UY0070-4	Refrakterci	4 kişi
10	18UY0379-3	Yeraltı Hazırlık İşçisi	2 kişi
11	22UY0479-3	Kiremit Tipi Çatı Kaplamacısı	4 kişi

Sınav esnasında değerlendiricinin adaya sözlü olarak soru iletmesi veya adayın bulgularını sözlü olarak ifade etmesi gereken durumlarda **bir değerlendiricinin sadece 1 adayı** değerlendirmesi esastır.



## Performansa Dayalı Sınavlara İlişkin Kurallar

Diğer ulusal yeterliliklerde, adayların performanslarının birbirinden etkilenmemesini sağlayacak sınav ortamının oluşturulması ve etkin, geçerli bir ölçme ve değerlendirme yapılması şartıyla **bir değerlendirici eş zamanlı olarak en fazla 3 adayı** değerlendirebilir.





MYK

# Sınav Uygulama Adımları

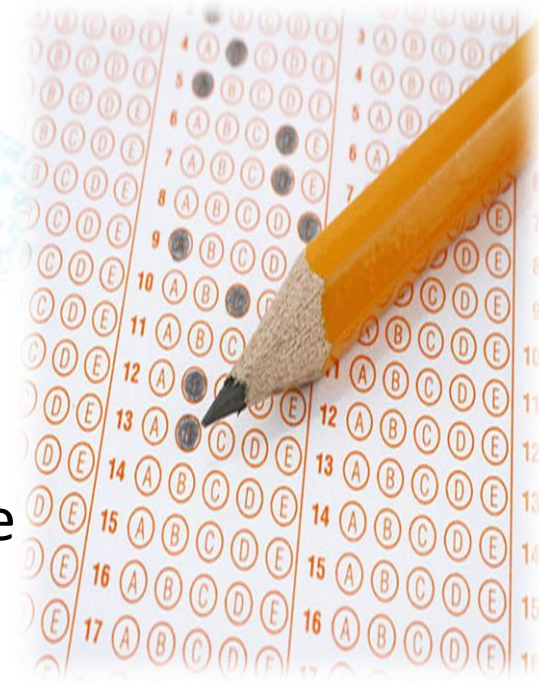






## TEORİK SINAV Sınav Gereklilikleri

- ✧ Sınav Salonu (İzole, Kontrollü Giriş-Çıkış, Ergonomik Koşulları Elverişli)
- ✧ Aday Sayısınca Masa-Sıra ve Sandalye
- ✧ Aday Sayısınca Kalem-Silgi
- ✧ Saat
- ✧ Tahta (Ulusal yeterlilik ve süre bilgileri)
- ✧ Acil Çıkış, Yönlendirmeler, Yangın Tüpü ve İlk Yardım Seti
- ✧ Görünürlük Materyali
- ✧ Kamera Ekipmanları





## TEORİK SINAV

### Sınav Gereklilikleri

- ✧ Sınav alanınının 360 derece kamera kaydının alınması
- ✧ Sınav görevlilerininin kameraya kendilerini tanıtmaları ve sınav bilgilerinin kameraya söylenmesi (Sınav ID, ulusal yeterlilik ismi, yeterlilik birimi, sınav yeri, vb.)





## TEORİK SINAV Sınavın Uygulanması

- ✚ Adayların aralarında mesafe bırakılarak salona yerleştirilmesi



- ✚ Kapalı zarfın kamera önünde değerlendirici tarafından teslim alınması ve teslim tutanağının imzalanması



## TEORİK SINAV Sınavın Uygulanması

- ❧ Kapalı zarfın (soru kitapçıkları, cevap kağıtları, yoklama ve imza listesi, sınav açıklama metni, tutanak, vb.) adayların da görebileceği şekilde kameranın önünde açılması
- ❧ Adayların tek tek kimlik kontrollerinin yapılarak imzalarının alınması
- ❧ Sınav açıklama metninin okunması (sınav kuralları, acil çıkış, süre, soru sayıları, vb.)

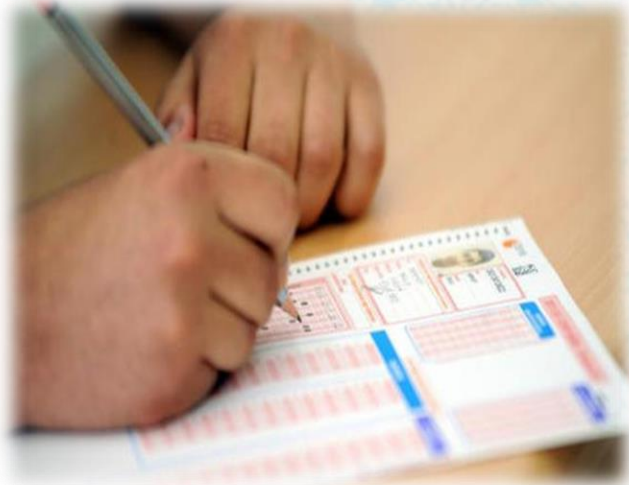






## TEORİK SINAV Sınavın Uygulanması

- ✚ Tahtaya sınav bilgilerinin yazılması (yeterlilik adı, başlama-bitiş zamanı, vb.)
- ✚ Adaylara cevap kağıtlarının ve soru kitapçıklarının dağıtılması ve gerekli bilgilerin adaylara doldurtulması







## TEORİK SINAV Sınavın Uygulanması

- ✚ Adaylara soru kitapçıklarının kontrol ettirilmesi (baskı hatası, eksik sayfa, vb.)
- ✚ Sınava başlamadan önce adaylara soruları olup olmadığı sorulması ve varsa soruların cevaplanması
- ✚ Sınav başlangıç zamanı belirtilerek sınavın başlatılması
- ✚ Sınavı biten adayların soru kitapçıkları ile cevap kağıtlarının teslim alınarak sınav salonundan çıkarılması
- ✚ Son aday kağıdını teslim ettiğinde tüm sınav evraklarının zarfa konulması ve zarfın ağzının kapatılması
- ✚ Bitiş zamanı ve ID bilgisi belirtilerek sınavın tamamlandığının kameraya açıklanması



## PERFORMANSA DAYALI SINAV Sınav Gereklilikleri

- ✧ Sınav Alanı (İzole, Kontrollü Giriş-Çıkış, Ergonomik Koşulları Elverişli)
- ✧ Yeterli Sayıda Kişisel Koruyucu Donanım
- ✧ Aday Sayısınca Makine, Araç-Gereç, Malzeme, Ekipman
- ✧ Saat
- ✧ Acil Çıkış, İkaz ve Uyarı Levhaları, Yangın Tüpü ve İlk Yardım Seti
- ✧ Görünürlük Materyali
- ✧ Kamera Ekipmanları





## PERFORMANSA DAYALI SINAV Sınavın Uygulanması

- ❧ Sınav alanınının 360 derece kamera kaydının alınması
- ❧ Sınav görevlilerinin kameraya kendilerini tanıtması ve sınav bilgilerinin kameraya söylenmesi (Sınav ID, ulusal yeterlilik ismi, yeterlilik birimi, sınav yeri, vb.)



- ❧ Adayların kameraya kendisini tanıtması
- ❧ Kapalı zarfın kamera önünde değerlendirici tarafından teslim alınması ve teslim tutanağının imzalanması



## PERFORMANSA DAYALI SINAV Sınavın Uygulanması

- ❧ Kapalı zarfın (sınav senaryosu, değerlendirici kontrol listesi, yoklama ve imza listesi, sınav açıklama metni, tutanak, vb.) adayların da görebileceği şekilde kameranın önünde açılması
- ❧ Adayların tek tek kimlik kontrollerinin yapılarak imzalarının alınması







## PERFORMANSA DAYALI SINAV Sınavın Uygulanması



- ✚ Sınav açıklama metninin okunması (sınav kuralları, acil çıkış, süre, kritik adım tanımı, vb.) ve sınav alanının tanıtılması
- ✚ Adaylara sınav senaryosunun teslim edilmesi ve varsa sorularının cevaplanması
- ✚ Sınav başlangıç zamanı belirtilerek sınavın başlatılması





## PERFORMANSA DAYALI SINAV Sınavın Uygulanması

- ✚ Adayların gerekli kişisel koruyucu donanımları giyinerek senaryoya bağlı şekilde işlemleri gerçekleştirmesi
- ✚ Değerlendiricinin adaylar işlem yaptıkça performanslarını değerlendirerek kontrol listesine kaydetmesi





## PERFORMANSA DAYALI SINAV Sınavın Uygulanması

- Uzun süreli sınavlarda kameraya açıklama yapılarak uygun sayıda ve sürede sınava ara verilmesi
- Sınavını tamamlayan adayların sınav alanından çıkarılması
- Son aday sınavını tamamladığında değerlendirici tarafından sınav evraklarının zarfa konulması ve ağzının kapatılması
- Bitiş zamanı ve ID bilgileri belirtilerek sınavın tamamlandığının kameraya açıklanması





## BELGELENDİRME KARARI

➤ Sınava katılan tüm adayların sınav evrakları karar vericiye sunulur ve karar verici kontrol listesine göre belgelendirme kararını alır.

- *Aday Başvuru Formu ve ekleri (ödeme belgeleri, hibe-teşvik evrakları, kimlik sureti, vb.)*
- *Değerlendirici Kontrol Listeleri*
- *Sınav Video Kayıtları*
- *Adayın Sınav Kayıtları (Teorik Sınav Soru Kitapçığı ve Cevap Kağıdı, Performans Sınavı Senaryosu, Yoklama Formu, Kaynak Parçasının Test Sonuçları, vb.)*
- *Karar Vericinin Adayın Sınavlarında ve Eğitiminde Görev Almadığı Beyanı*
- *Belgelendirme Kararı (Belge verilmeli/verilmemeli, Sınav kısmen/tamamen tekrarlanmalı, Birim Başarı Belgesi düzenlenmeli, vb.)*
- *İlave Açıklamalar (Belgelendirme kararının olumsuz olma sebebi, sınav iptal nedeni, adayın tekrar girmesi gereken sınavlar, vb.)*







## Sınav ve Belgelendirme Süreçlerinde Usulsüzlük ve Sahtecilik Yaptığı Tespit Edilen Adaylar Hakkında Yapılacak İşlemler Hakkında Genelge

24.5.2019 tarihli Başkanlık Genelgesi ile yetkilendirilmiş belgelendirme kuruluşları tarafından yürütülen sınav ve belgelendirme süreçlerinde;

- a) Bireysel veya toplu olarak kopya çektiği veya kopya çektirilmesine imkân sağladığı,
- b) Başka bir adayın yerine sınava girdiği veya kendi yerine bir başkasının sınava girmesini sağladığı,
- c) Belgeye hak kazanmasına katkı sağlayacak nitelikte yanıltıcı beyan, bilgi veya kayıt sunduğu tespit edilen kişiler hakkında işlem yapılır.

✚ Yetkilendirilmiş belgelendirme kuruluşları bu kişiler hakkında Cumhuriyet Savcılığına suç duyurusunda bulunur. İlgili adayların sınavlarını ve belgelerini iptal eder.



## Sınav ve Belgelendirme Süreçlerinde Usulsüzlük ve Sahtecilik Yaptığı Tespit Edilen Adaylar Hakkında Yapılacak İşlemler Hakkında Genelge

✈ Bu kişiler, sınavın yapıldığı tarihten itibaren iki yıl süreyle Kurum tarafından yetkilendirilmiş belgelendirme kuruluşları tarafından yapılan hiçbir sınava aday olarak başvuramaz ve giremez. Kurum, söz konusu kişilerin belirtilen süre boyunca herhangi bir yetkilendirilmiş belgelendirme kuruluşu tarafından aday olarak MYK Web Portalına bildirilmesine izin vermez.

2 Yıl







## Sorular & Öneriler





MYK

# *DİNLEDİĞİNİZ İÇİN TEŞEKKÜRLER*



**MYK**

MESLEKİ YETERLİLİK  
KURUMU  
Sınav ve Belgelendirme  
Dairesi Başkanlığı

*İsim Soyisim*

*E-posta: ...@myk.gov.tr*