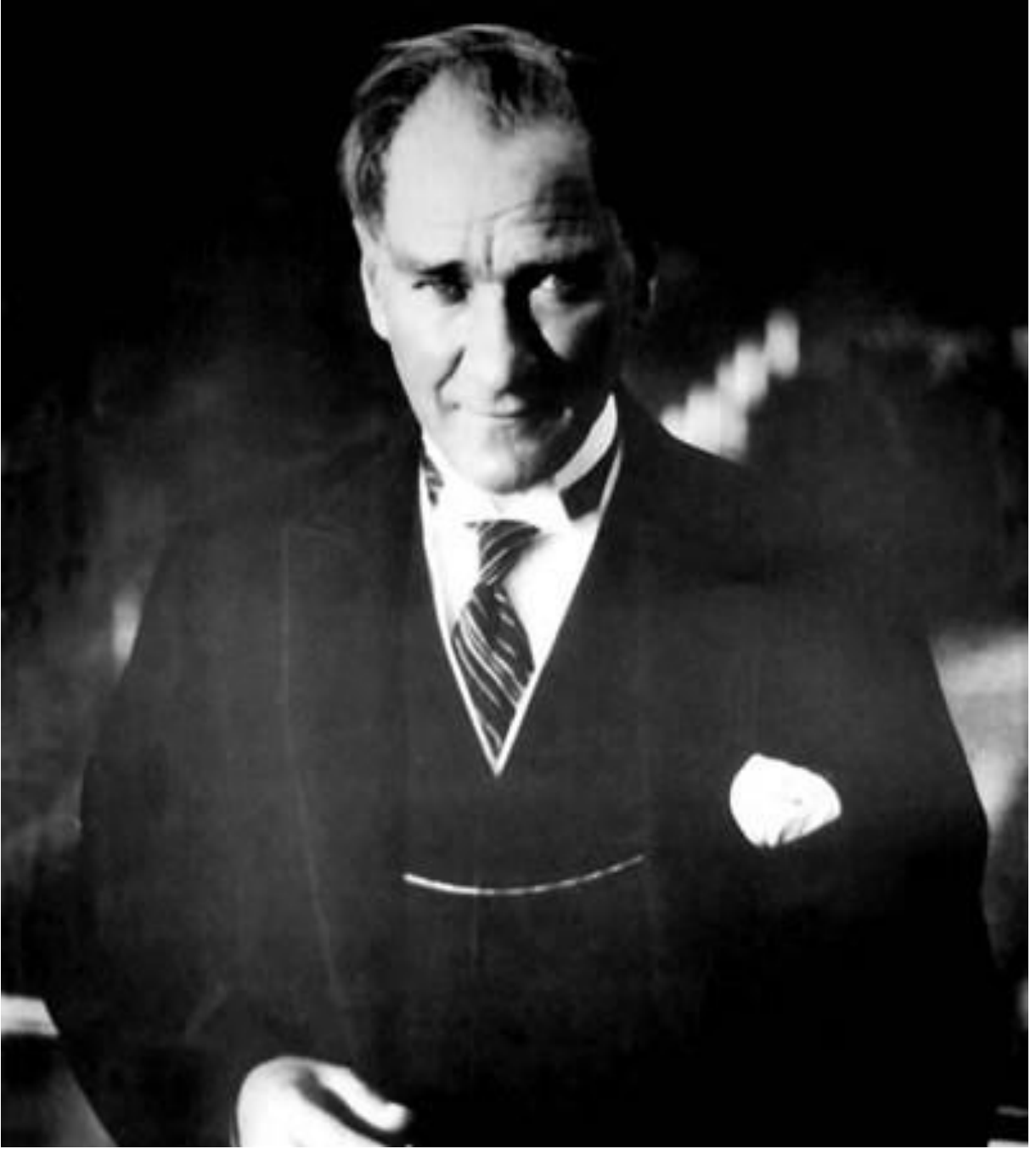


T.C.
MESLEKİ YETERLİLİK KURUMU

2020 MALİ YILI
PERFORMANS PROGRAMI



5018 sayılı Kamu Mali Yönetimi ve Kontrol Kanununun 9 uncu maddesi ile Kamu İdarelerince Hazırlanacak Performans Programları Hakkında Yönetmelik hükümleri uyarınca hazırlanmıştır.

BAKAN SUNUŐU

Kamunun yeniden yapılanması alıŐmaları dođrultusunda, lkemizdeki kamu mali ynetimi ve kontrol sistemini uluslararası uygulamalara uyumlu olarak yeniden yapılandırmak zere 5018 sayılı Kamu Mali Ynetimi ve Kontrol Kanunu 2003 yılında hayata geirilmiŐtir.

Anılan Kanunla kamu idarelerinin stratejik planlama ve performans esaslı btelemeye gemesi hkme bađlanmıŐtır. Stratejik planlama ile kamu idarelerinin planlı ynetim anlayıŐı erevesinde, vizyon ve misyonu dođrultusunda uzun vadeli ama ve hedeflerini katılımcı yntemlerle belirlenmesi ngrlmŐ, bu dođrultuda Mesleki Yeterlilik Kurumunun 2019-2023 Stratejik Planı hazırlanarak uygulamaya konulmuŐtur.

Diđer taraftan idarelerin stratejik planlarıyla uyumlu olarak yıllık performans programlarını hazırlamaları, performans esaslı btelerini oluŐturmaları ile kamu kaynađının nasıl harcanacađı hususunda parlamentoyu ve kamuoyunu bilgilendirmeleri esası getirilmiŐtir. Yılı takiben hazırlanacak faaliyet raporlarıyla da program hedeflerine ne kadar ulaŐıldıđının yetkili mercilere ve kamuoyuna aıklanması gerektiđi belirtilmiŐtir.

Mesleki Yeterlilik Kurumunun 2019-2023 dnemi Stratejik Planı ve bu planda belirlenen ama ve hedeflerin 2020 yılı btesi ile geekleŐtirilecek kısmını gstermek zere performans programı hazırlanmıŐtır. Sonu odaklı bir anlayıŐla oluŐturulan bu programla, Mesleki Yeterlilik Kurumu'nun faaliyetlerinin hedef ve gstergelere dayalı olarak izlenmesi, kamu kaynađının kullanımına iliŐkin olarak parlamento ve kamuoyunun bilgilendirilmesi amalanmıŐtır.

2020 Yılı Performans Programının hazırlanmasında emeđi geenlere teŐekkr eder, kurumsal hedeflerimizin baŐarıyla geekleŐmesini dilerim.

Zehra Zmrt SELUK

Aile, alıŐma ve Sosyal Hizmetler Bakanı

ÜST YÖNETİCİ SUNUŞU

Mesleki Yeterlilik Kurumu (MYK), ülkemizde ulusal yeterlilik sisteminin kurulması ve işletilmesi amacıyla bakanlıklar, kamu kurumları, işçi, işveren ve meslek kuruluşları ile yüksek diyalog ve iş birliği içerisinde önümüzdeki yılların mesleki yeterlilik politikalarını şekillendirecek faaliyetler yürütmektedir.

Kurumumuzun; eğitim ile istihdam arasındaki ilişkinin güçlendirilmesinde, ülkenin ihtiyaç duyduğu nitelikli iş gücünün oluşturulmasında, bireylerin iş piyasasında geçerli olan bilgi, beceri ve yetkinlikleri kazanmasında, mesleki ve teknik eğitim programlarının iş gücü piyasasının ihtiyaçlarına göre şekillendirilmesinin sağlanmasında, MYK Mesleki Yeterlilik Belgeleri aracılığıyla bireylerin kazanılmış bilgi, beceri ve yetkinliklerin uluslararası alanda tanınmasına yönelik önemli görevleri bulunmaktadır. Bu doğrultuda Kurum, ulusal meslek standartları ve yeterlilikleri hazırlama, personel ölçme-değerlendirme ve belgelendirme faaliyetlerini yürütme ve Türkiye Yeterlilik Çerçevesini oluşturma ve uygulama görevlerini üstlenmiştir.

2019-2023 dönemini kapsayan Stratejik Planımızın birinci uygulama yılına ilişkin performans hedeflerimizi de işbu programla belirlemiş bulunmaktayız. Orta ve uzun vadeli amaç ve hedeflere uyumlu olacak şekilde hazırlanan Performans Programı, dönem hedeflerini, performans göstergelerini ve bu kapsamda belirlenen faaliyetler ile 2020 yılında ihtiyaç duyulan mali kaynağı içermektedir.

MYK 2020 Mali Yılı Performans Programının Kurumumuz için hayırlı olması temenni eder, programı ilgililerin bilgilerine saygı ile sunarım.

Adem CEYLAN

Mesleki Yeterlilik Kurumu Başkanı

İÇİNDEKİLER

I. GENEL BİLGİLER	11
A) YETKİ, GÖREV VE SORUMLULUKLAR	11
B) TEŞKİLAT YAPISI	12
C) FİZİKSEL YAPI.....	13
D) İNSAN KAYNAKLARI	14
II. PERFORMANS BİLGİLERİ.....	15
A- TEMEL POLİTİKA VE ÖNCELİKLER.....	15
B- AMAÇ VE HEDEFLER.....	18
C- PERFORMANS HEDEF VE GÖSTERGELERİ İLE FAALİYETLER.....	18
D- İDARENİN TOPLAM KAYNAK İHTİYACI.....	30
III. EKLER	33

I.GENEL BİLGİLER

A) YETKİ, GÖREV VE SORUMLULUKLAR

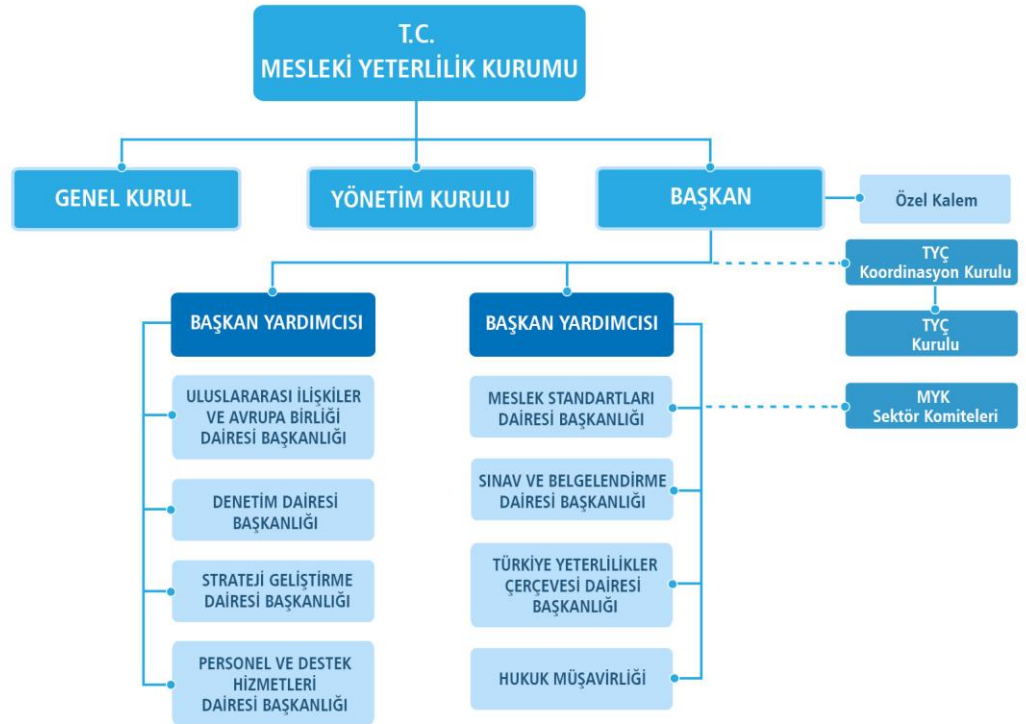
Mesleki Yeterlilik Kurumu (MYK), 15.07.2018 tarihli 30479 sayılı Resmi Gazete’de yayımlanan Bakanlıklara Bağlı, İlgili, İlişkili Kurum ve Kuruluşlar ile Diğer Kurum ve Kuruluşların Teşkilatı Hakkında 4 Numaralı Cumhurbaşkanlığı Kararnamesi ile : “ulusal ve uluslararası meslek standartlarını temel alarak, teknik ve mesleki alanlarda ulusal yeterliliklerin esaslarını belirlemek; denetim, ölçme ve değerlendirme, belgelendirme ve sertifikalandırmaya ilişkin faaliyetleri yürütmek için gerekli ulusal yeterlilik sistemini kurmak ve işletmek” üzere kurulmuştur. Kararnamenin 240 ıncı maddesinde Kurumun görev ve yetkileri şu şekilde sıralanmıştır:

- a) Ulusal mesleki yeterlilik sistemi ile ilgili yıllık gelişme planlarını hazırlamak, geliştirmek, uygulamasını yapmak veya yaptırmak, denetlemek; bunlara ilişkin düzenlemeleri yapmak.
- b) Standartları belirlenecek meslekleri belirlemek ve bu standartları hazırlayacak kurum ve kuruluşları tespit etmek.
- c) 04/11/1981 tarihli ve 2547 sayılı Yükseköğretim Kanununa tâbi teknik ve meslekî eğitim veren yükseköğretim kurumlarında ulusal meslek standartlarına uygun eğitim ve öğretimin yapılabilmesi için Yükseköğretim Kurulu ile orta öğretim düzeyindeki meslekî ve teknik eğitim veren öğretim kurumlarında ulusal meslek standartlarına uygun eğitim ve öğretimin yapılabilmesi için Millî Eğitim Bakanlığı ile işbirliği yapmak.
- d) Ulusal meslek standartlarını temel alarak, teknik ve mesleki alanlarda ulusal yeterliliklerin esaslarını belirlemek.
- e) Ulusal mesleki yeterlilikler alanındaki eğitim ve öğretim kurumlarını ve programlarını akredite edecek kurumları belirlemek.
- f) Sınav ve belgelendirme sistemi kapsamında; yeterliliği belgelendirecek yetkilendirilmiş kurumları belirlemek ve sınavlarda başarılı olanlara sertifika verilmesini sağlamak.
- g) Türkiye’de çalışmak isteyen yabancıların sahip oldukları mesleki yeterlilik sertifikalarının doğruluğunu belirlemek.
- h) Ulusal mesleki yeterlilik standartlarını dünyadaki ve teknolojideki gelişmelere uygun olarak geliştirmek, yeterlilik standartlarını yükseltmek ve uluslararası alanda tanınmalarını sağlamak.
- i) Mesleki alan ve sektörler arasındaki yatay ve dikey geçişler için gerekli yeterliliklerin belirlenmesini sağlamak.
- j) Diğer ülkelerdeki benzer kurum ve kuruluşlarla işbirliği yapmak, hizmet satın almak, projeler geliştirmek ve uygulamak, eğitim, araştırma, konferans, seminer ve yayın faaliyetlerinde bulunmak.
- k) Hayat boyu öğrenmeyi desteklemek ve teşvik etmek.
- l) Faaliyet alanına giren sair her türlü çalışmayı yapmak.

B) TEŞKİLAT YAPISI

Ana Hizmet Birimleri

- a) Meslek Standartları Dairesi Başkanlığı
- b) Sınav ve Belgelendirme Dairesi Başkanlığı
- c) Uluslararası İlişkiler ve Avrupa Birliği Dairesi Başkanlığı
- d) Denetim Dairesi Başkanlığı
- e) Türkiye Yeterlilikler Çerçevesi Dairesi Başkanlığı
- f) Strateji Geliştirme Dairesi Başkanlığı
- g) Personel ve Destek Hizmetleri Dairesi Başkanlığı
- h) Hukuk Müşavirliği



Belge No: MYK.SGB.003

MYK Organizasyon Yapısı

C) FİZİKSEL YAPI

Hizmet Binası

Kurumumuz Ziyabey Caddesi 1420. Sokak (Eski 4. Sokak) No: 12 (6475 ada 19. Parsel) Balgat-Çankaya/ANKARA adresindeki 6.600 m2 alana sahip binada hizmet vermektedir.

Bilişim Altyapısı

Kurumun bilişim alt yapısının güçlendirilmesine yönelik gerekli tedbirler alınmış olup, 2019-2023 Stratejik Planında bu amaca yönelik hedef ve göstergeler belirlenmiştir.

Donanımın Niteliği/Adı	Miktarı	Donanımın Niteliği/Adı	Miktarı
SUNUCULAR		KAMERA SİSTEMİ	
Sunucular ve Kasetli Yedekleme Üni.	9	Kamera Kayıt Sistemi (NVR+DVR)	2
Ağ Depolama Sistemi	3		
BİLGİSAYAR/DONANIM		Ağ Kamera	4
Masaüstü Bilgisayar	132	IP Kamera	12
Dizüstü Bilgisayar	60	KART OKUYUCU SİSTEMİ	
320 GB Harici Harddisk	5	Metal Dedektör	1
AĞ CİHAZLARI		KABİNET	
Ağ Anahtarı (Switch)	8	42 U Kabinet	4
Ana Ağ Anahtarı (Omurga)Switch)	1	26 U Kabinet	2
Güvenlik Duvarı (Firewall)	3	TELEFON SİSTEMİ	
Kayıt Analiz Cihazı (Log)Analyzer	0	Telefon Santrali	1
Saldırı Önleme Cihazı (IPS)	0	Telefon	120
Kablosuz Erişim Noktaları	10	Telsiz Telefon	25
YAZICILAR/FOTOKOPİ/FAKS		Konsol Telefon	21
Fotokopi Makinesi	2	İMHA MAKİNELERİ	
Renkli Fotokopi Makinesi	5	Doküman İmha Makinesi	5
Renkli Laser Yazıcı	19	SES CİHAZLARI	
Laser Yazıcı	14	Ses Kayıt Cihazı	4
Faks Cihazı	6	Mikrofon	4
TARAYICI		Hoparlör (speaker)	2
Renkli Tarayıcı	1	Yükseltici	1
PROJEKSİYON		Mixer	2
Projeksiyon	8	GÖRÜNTÜ SİSTEMLERİ	
Motorlu Perde	7	LCD Televizyon 32 inch	9
		LCD Televizyon 55 inch	7
DİJİTAL KAMERA VE FOTOĞRAF MAKİNE SETİ		KESİNTİSİZ GÜÇ KAYNAĞI SİSTEMLERİ	
Fotoğraf Makinesi	2	30 KVA Güç Kaynağı (UPS)	2
Fotoğraf Makinesi Seti(Fotoğraf Makinesi+ Fotoğraf Yazıcısı)	2	10 KVA Güç Kaynağı (UPS)	1
Hardisk Kamera	2	DERS/EĞİTİM SİSTEMLERİ	
DVD Kamera	1	Akıllı Tahta	1
YANGIN SÖNDÜRME SİSTEMLERİ			
Yangın Söndürme Kontrol Paneli	1		
FM200 Gazlı Yangın Sön. Tüpü	1		

D) İNSAN KAYNAKLARI

MYK personeli Bakanlıklara Bağlı, İlgili, İlişkili Kurum ve Kuruluşlar ile Diğer Kurum ve Kuruluşların Teşkilatı Hakkında 4 Numaralı Cumhurbaşkanlığı Kararnamesinin 256 ncı maddesi gereğince iş mevzuatı hükümlerine göre daimi işçi statüsünde istihdam edilmektedir. Kurumda uzmanlığa dayalı yatay bir örgütlenme bulunmaktadır. Kurum, özel bütçeli kamu kurumlarının personel alımına ilişkin vize prosedürüne tabi olup, Genel Kurulun onayladığı personel planlaması kapsamında Devlet Personel Başkanlığının izni ve Hazine ve Maliye Bakanlığı'nın vizesine istinaden daimi işçi kadrolarına açıktan atama yapabilmektedir. Vize alınan kadrolara Türkiye İş Kurumu (İŞKUR) aracılığı ile (e-istihdam portalı) personel alımı yapılmaktadır.

Kurumun personel sayı ve unvanları Kurum pozisyon cetvelinde belirtilmiş olup, 218 personel öngörülmüştür. Rapor tarihi itibarıyla istihdam edilen personel sayısı 116'dır.

Kurumda istihdam edilmiş olan personelin yaş ortalaması 34'dür. Kurum çalışanlarının %46'sı kadın, % 54'ü erkek personelden oluşmaktadır. Personelin % 72'si lisans, % 4'ü ön lisans ve % 9'u yüksek lisans ve %15'i diğer eğitim derecesine sahip olup, % 65'i en az bir yabancı dil bilmektedir.

II. PERFORMANS BİLGİLERİ

A – TEMEL POLİTİKA VE ÖNCELİKLER

Muhtelif makro plan ve programlarda performans hedeflerimiz arasındaki ilişki aşağıda sunulmuştur:

PERFORMANS HEDEFLERİNİN 11 İNCİ KALKINMA PLANI İLE İLİŞKİSİ

11 İNCİ KALKINMA PLANI VE MYK		11 inci Kalkınma Planı Amaç, Hedef ve Politikalara İlişkin Paragraf Numaraları	
2.2. Rekabetçi Üretim ve Verimlilik	2.2.1.Sanayi Politikaları	2.2.1.1.4. İnsan Kaynağı	332.1
	2.2.1.Sanayi Politikaları	2.2.1.1.4. İnsan Kaynağı	332.2
	2.2.3. Sektörel Politikalar	2.2.3.12. Yönetim Danışmanlığı	535.1
2.3. Nitelikli İnsan, Güçlü Toplum	2.3.1. Eğitim		559.14
	2.3.2. İstihdam ve Çalışma Hayatı		565.1
	2.3.2. İstihdam ve Çalışma Hayatı		566.1
	2.3.2. İstihdam ve Çalışma Hayatı		566.2
	2.3.2. İstihdam ve Çalışma Hayatı		570.1
	2.3.2. İstihdam ve Çalışma Hayatı		570.2
	2.3.2. İstihdam ve Çalışma Hayatı		571.3
	2.3.2. İstihdam ve Çalışma Hayatı		571.6
	2.3.2. İstihdam ve Çalışma Hayatı		576.4
	2.3.10. Spor		652.5

DİĞER MAKRO PLAN VE PROGRAMLAR İLE PERFORMANS PROGRAMIMIZ ARASINDAKİ BAĞLANTI

Plan ve/veya Programın Adı	Hedef/Politika Eksenini/Öncelik	İlişkili Hedef
Yıllık Program	Politika 332	Hedef 1.1
	Politika 576	Hedef 1.2
Ulusal İstihdam Strateji Belgesi ve Eylem Planları (2014-2023)	Turizm Sektörü	Hedef 1.1
	Tekstil ve Hazır Giyim Sektörü	Hedef 1.2
	İnşaat Sektörü	Hedef 2.1
	Eğitim İstihdam İlişkisinin Güçlendirilmesi	Hedef 2.2
		Hedef 2.3
	Hedef 2.4	
Ulusal Akıllı Ulaşım Sistemleri Strateji Belgesi ve Eylem Planı	Hedef 2.4	Hedef 1.1
		Hedef 1.2

Makro Plan/Program Adı	Hedef/Politika Ekseni/Öncelik
Ulusal Akıllı Ulaşım Sistemleri Strateji Belgesi ve Eylem Planı	Hedef 2.4
Ulusal İstihdam Strateji Belgesi ve Eylem Planları (2014-2023)	Turizm Sektörü Tekstil ve Hazır Giyim Sektörü İnşaat Sektörü Eğitim İstihdam İlişkisinin Güçlendirilmesi

B- AMAÇ VE HEDEFLER

MİSYONUMUZ

Nitelikli işgücü için paydaşlarla birlikte kalite güvencesi uluslararası düzeyde sağlanmış Türkiye Yeterlilik Sistemini işletmek ve geliştirmek.

VİZYONUMUZ

Eğitimin istihdamla uyumunu güvence altına alarak nitelikli insan kaynağının oluşmasına öncülük eden, uluslararası ölçekte tanınan, etkin ve saygın bir kurum olmak.

Stratejik Amaç 1: İş Piyasasının İhtiyaç Duyduğu Nitelikli İnsan Kaynağının Oluşumunu Sağlamak

Hedef 1.1:

Mesleki Eğitim Programları ile Sınav ve Belgelendirme Faaliyetlerine Girdi Teşkil Eden Ulusal Meslek Standartlarının ve Yeterliliklerin Hazırlanması ve Güncelliğinin Sağlanması

Hedef 1.2:

Ulusal Yeterliliklere Dayalı, Kalite Güvencesi Sağlanmış Ölçme ve Değerlendirme Sisteminin Yaygınlaştırılması

Hedef 1.3:

Ulusal Yeterlilik Sisteminin Uluslararası Kuruluşlarla İşbirlikleri ve Fonlar Aracılığıyla Desteklenmesi

Hedef 1.4:

Europass'ın Yaygınlaştırılması ve Europass Araçlarıyla Kariyer Yönetimi ve Hayatboyu Öğrenmenin Desteklenmesi

Hedef 1.5:

Denetim Faaliyetleri ile Ulusal Yeterliliklere Dayalı Ölçme ve Değerlendirme Sisteminin Kalite Güvencesinin Geliştirilmesi

Stratejik Amaç 2: Türkiye Yeterlilikler Çerçevesinin Etkin Olarak Uygulanmasını Sağlamak

Hedef 2.1:

TYÇ'nin uygulanması, yönetimi ve güncellenmesi ile ilgili usul ve esasların hazırlanması

Hedef 2.2:

TYÇ kapsamındaki yeterliliklere yönelik kalite güvence sistemlerinin kurulmasının ve işletilmesinin sağlanması

Hedef 2.3:

Kalite güvencesi sağlanmış yeterliliklerin TYÇ'ye yerleştirilmesi

Hedef 2.4:

TYÇ'ye dair farkındalığın ve bilgi düzeyinin artırılması

Stratejik Amaç 3: Kurumun İnsan Kaynaklarını ve Bilişim Altyapısını Güçlendirmek

Hedef 3.1:

İnsan Kaynağının Niteliklerinin Geliştirilmesi

Hedef 3.2:

Bilişim Altyapısının Güçlendirilmesi

ALT PROGRAM HEDEFLERİ VE STRATEJİK PLAN İLİŞKİSİ

Kurum: MESLEKİ YETERLİLİK KURUMU BAŞKANLIĞI

Yıl: 2020

PROGRAM ADI	ALT PROGRAM ADI	ALT PROGRAM HEDEFLERİ	İLİŞKİLİ OLDUĞU STRATEJİK AMAÇ
TÜKETİCİNİN KORUNMASI, ÜRÜN VE HİZMETLERİN GÜVENLİĞİ VE STANDARDİZASYONU	MESLEKİ YETERLİLİK SİSTEMİ	Piyasanın ihtiyaç duyduğu alanlarda eğitim programlarının temeli olan meslek standartları ve yeterliliklerin oluşturulması, işgücünün bilgi, beceri ve yetkinliklerini belgelendirilmesi, iş kazalarının azaltılması, işgücüne ehliyet kazandırılması, eğitimin tüm seviyelerinde (temel-akademik) Türkiye Yeterlilikler Çerçevesini esas alan kalite güvence sistemlerinin kurulması sağlanacaktır	İş Piyasasının İhtiyaç Duyduğu Nitelikli İnsan Kaynağının Oluşumunu Sağlamak <input type="checkbox"/> Kurumun İnsan Kaynaklarını ve Bilişim Altyapısını Güçlendirmek <input type="checkbox"/> Türkiye Yeterlilik Çerçevesinin Etkin Olarak Uygulanmasını Sağlamak

C- PERFORMANS HEDEF VE GÖSTERGELERİ İLE FAALİYETLER

Program Adı:	TÜKETİCİNİN KORUNMASI, ÜRÜN VE HİZMETLERİN GÜVENLİĞİ VE STANDARDİZASYONU
Programın Amacı:	Güvenli, Kaliteli ve Standartlara Uygun Ürün ve Hizmetlerin Yer Aldığı İzlenebilir Bir Piyasanın Oluşmasının Sağlanması
Programın Kapsamı:	Tüketicinin taraf olduğu iş ve işlemlerde 6502 sayılı Tüketicinin Korunması Hakkında Kanun'un ve ilgili uygulama Yönetmeliklerinin uygulanması, söz konusu yasal düzenlemelerin ihtiyaca göre güncellenmesi, ilgili sivil toplum örgütleri ve diğer işbirlikçi kurum/kuruluşlarla tüketicinin korunmasına yönelik proje ve politika geliştirilmesi, gelişmiş ülke uygulamalarının takibi ve iyi uygulamaların taşınması, tüketiciye yönelik ürünlerin güvenli olup olmadığının tespiti için piyasa gözetimi ve denetimi

Anahtar Göstergeler

- 1- Sanayi ürünlerinde denetimler sonucu tespit edilen uygunsuzluk oranı
- 2- Standardizasyona yönelik uygunluk değerlendirilmesi yapılan kurum, kuruluş ve işletme sayısı
- 3- Tüketici bilinci endeksi
- 4- Tüketici güven endeksi

Alt Program Adı:	MESLEKİ YETERLİLİK SİSTEMİ
Alt Programın Kapsamı:	Piyasanın ihtiyaç duyduğu alanlarda eğitim programlarının temeli olan meslek standartları ve yeterlilikleri oluşturmak, işgücünün bilgi, beceri ve yetkinliklerini belgelendirmek, iş kazalarını azaltmak, işgücüne ehliyet kazandırmak, eğitimin tüm seviyelerinde (temel-akademik) Türkiye Yeterlilikler Çerçevesini esas alan kalite güvence sistemlerini kurmak.

Alt Program Hedefi:	Piyasanın ihtiyaç duyduğu alanlarda eğitim programlarının temeli olan meslek standartları ve yeterliliklerin oluşturulması, işgücünün bilgi, beceri ve yetkinliklerini belgelendirilmesi, iş kazalarının azaltılması, işgücüne ehliyet kazandırılması, eğitimin tüm seviyelerinde (temel-akademik) Türkiye Yeterlilikler Çerçevesini esas alan kalite güvence sistemlerinin kurulması sağlanacaktır
----------------------------	---

Performans Göstergeleri

Performans Göstergesi	Ölçü Birimi	2018	2019 Planlanan	2019 YS Gerç. Tahmini	2020 Hedef	2021 Tahmin	2022 Tahmin
1- Kalite güvence sistemlerinin kurulma ve işletilme oranı	Oran	20	40	40	60	80	100

Göstereye İlişkin Açıklama: Resmi Gazete'de yayımlanarak yürürlüğe giren "Türkiye Yeterlilikler Çerçevesi"nde Yer Alacak Yeterliliklerin Kalite Güvencesinin Sağlanmasına İlişkin Yönetmelik" kapsamınca sorumlu kurumların kalite güvence sistemlerini oluşturmaları ve işletilmeleri gerekliliğini ifade etmektedir.

Hesaplama Yöntemi:	Performans göstergesi oluşturulurken;
Sorumlu kurumların Yönetmelik hükümlerine uyarak belirlenmiş tarihlere kalite güvence sistemlerini kuracakları varsayılmıştır.	
Verinin Kaynağı:	Sorumlu kurumlar tarafından oluşturulan kalite güvence belgesi ve zorunlu rehberler aracılığıyla oluşturulan kalite güvence sistemi kurmak ve işletmek hakkında bilgi sahibi olunmaktadır.
Sorumlu İdare:	MESLEKİ YETERLİLİK KURUMU BAŞKANLIĞI

Performans Göstergesi	Ölçü Birimi	2018	2019 Planlanan	2019 YS Gerç. Tahmini	2020 Hedef	2021 Tahmin	2022 Tahmin
2- Mesleki yeterlilik alanında gerçekleştirilen denetim sayısı	Sayı	775	1.100	1.200	1.450	1.840	2.250

Göstergeye İlişkin Açıklama: Performans göstergesi oluşturulurken;
 *Yetkilendirilmiş belgelendirme kuruluşlarına yönelik her yıl düzenli olarak gözetim denetimleri yapılacağı,
 *Yetkilendirme ön başvurusunda bulunan ve TÜRKAK tarafından akredite edilmiş kuruluşlara yönelik yetkilendirme denetimlerinin yapılacağı,
 *Belge zorunluluğu getirilen mesleklerin sayısının artması ile kapsam genişletmeye yönelik gözetim denetimi sayılarında 2019 yılı için artış olacağı varsayılmıştır.
 Yıl içerisinde yapılması planlan programsız denetimlerin toplam sayısını ifade etmektedir. Performans göstergesi oluşturulurken;
 *Yetkilendirilmiş belgelendirme kuruluşlarına mevzuat gereklerine ve şikâyet/ihbarlara bağlı olarak programsız denetimlerin gerçekleştirileceği varsayılmıştır.

Hesaplama Yöntemi: Yıl içerisinde yapılması planlan programlı denetimlerin toplam sayısını ifade etmektedir.
Verinin Kaynağı: MYK Web Portalı
Sorumlu İdare: MESLEKİ YETERLİLİK KURUMU BAŞKANLIĞI

Performans Göstergesi	Ölçü Birimi	2018	2019 Planlanan	2019 YS Gerç. Tahmini	2020 Hedef	2021 Tahmin	2022 Tahmin
3- Mesleki yeterlilik belgeli işgücü sayısı	Sayı	479.464	660.000	720.000	700.000	800.000	900.000

Göstergeye İlişkin Açıklama: * Sınav ve belgelendirme alanında farkındalığın artacağı ve bunun belge sayılarına etki edeceği,
 * Belge zorunluluğu kapsamında kuruluş ve meslek sayısında artış olacağı öngörülmüştür.

Hesaplama Yöntemi: Yetkilendirilmiş belgelendirme Kuruluşları tarafından teorik ve pratik sınavlar sonucu başarılı olan adaylar için düzenlenen belge sayısı
Verinin Kaynağı: MYK Web Portalı
Sorumlu İdare: MESLEKİ YETERLİLİK KURUMU BAŞKANLIĞI

Performans Göstergesi	Ölçü Birimi	2018	2019 Planlanan	2019 YS Gerç. Tahmini	2020 Hedef	2021 Tahmin	2022 Tahmin
4- Sınav ve belgelendirme kapsamına alınan meslek sayısı	Sayı	282	283	283	285	287	290

Göstergeye İlişkin Açıklama: *Ön başvuru yapmış ancak yetkilendirme süreçleri tamamlanmamış kuruluşların arasından bir kısmının yetkilendirileceği,
 *Sınav ve belgelendirme alanında farkındalığın artacağı ve bunun yetkilendirilmiş kuruluş sayılarına etki edeceği,
 *Belge zorunluluğu kapsamına eklenecek meslek sayısında artış olacağı öngörülmüştür.

Hesaplama Yöntemi: Belgelendirilmesi yapılan ulusal yeterlilik sayısına yeni eklenen ulusal yeterlilik sayısını ifade etmektedir.
Verinin Kaynağı: MYK Web Portalı
Sorumlu İdare: MESLEKİ YETERLİLİK KURUMU BAŞKANLIĞI

Performans Göstergesi	Ölçü Birimi	2018	2019 Planlanan	2019 YS Gerç. Tahmini	2020 Hedef	2021 Tahmin	2022 Tahmin
5- Sınav ve belgelendirme kuruluşlarına yönelik etkinlik sayısı	Sayı	45	90	90	120	150	180

Göstergeye İlişkin Açıklama: Performans göstergesi oluşturulurken;
 * Yetkilendirilmesi beklenen olası kuruluş sayısının artacağı,
 * Her ay düzenli olarak belgelendirme kuruluşu ve değerlendirici semineri düzenleneceği,
 * Sınav ve belgelendirme alanında farkındalığın artacağı ve bunun etkinlik sayılarına etki edeceği,
 * Düzenli yapılması öngörülen toplantılara katılım sağlanacağı, varsayımları dikkate alınmıştır.

Hesaplama Yöntemi: Her yıl düzenlenmesi ve katılım sağlanması planlanan toplantı/eğitim/seminer/ konferans/çalıştay vb. etkinliklerin toplam sayısını ifade etmektedir.
Verinin Kaynağı: MYK Web Portalı
Sorumlu İdare: MESLEKİ YETERLİLİK KURUMU BAŞKANLIĞI

Performans Göstergesi	Ölçü Birimi	2018	2019 Planlanan	2019 YS Gerç. Tahmini	2020 Hedef	2021 Tahmin	2022 Tahmin
6- Türkiye Yeterlilik Çerçevesine yerleştirilen yeterlilik sayısı	Sayı	0	0	0	0	500	2.500

Göstergeye İlişkin Açıklama: Performans göstergesi oluşturulurken;
 * Yeterliliklerin TYÇ'ye yerleştirilmesi için gerekli usul ve esasların tamamlanacağı
 * Sorumlu kurumların yeterliliklerini TYÇ'ye yerleştirme konusunda istekli davranacakları varsayılmıştır.

Hesaplama Yöntemi: 2019 yılı sonuna gerekli usul esasların tamamlanarak yeterliliklerin TYÇ'ye yerleştirilmesine başlanması planlanmaktadır.
Verinin Kaynağı: Türkiye Yeterlilikler Veri Tabanı
Sorumlu İdare: MESLEKİ YETERLİLİK KURUMU BAŞKANLIĞI

Performans Göstergesi	Ölçü Birimi	2018	2019 Planlanan	2019 YS Gerç. Tahmini	2020 Hedef	2021 Tahmin	2022 Tahmin
7- Ulusal EUROPASS merkezi tanıtım ve bilgilendirme faaliyeti sayısı	Sayı	20	48	48	70	105	125

Göstergeye İlişkin Açıklama: Performans göstergesi oluşturulurken;

- * UEM ile Avrupa Komisyonu ve Europass Ağına mensup kurum kuruluşlar arasındaki iletişim ve işbirliğinin sürdürüleceği,
- * Avrupa Komisyonu ve Europass Ağı tarafından gerçekleştirilmesi planlanan uluslararası nitelikli toplantı, seminer, eğitim ve çalıştay ve çalışma ziyareti gibi faaliyetlerin planlanan dönemlerde öngörülen şekilde gerçekleştirileceği varsayımları dikkate alınmıştır.

Hesaplama Yöntemi: Ulusal Europass Merkezi tarafından gerçekleştirilen/katılım sağlanan uluslararası nitelikteki Europass danışma gurubu çalışmaları, Europass Ağı çalışmaları, akran eğitimleri vb etkinlikleri kapsar.

Verinin Kaynağı: İlgili Daire Başkanlığı tarafından tutulan ortak çalışma kitabı
Sorumlu İdare: MESLEKİ YETERLİLİK KURUMU BAŞKANLIĞI

Performans Göstergesi	Ölçü Birimi	2018	2019 Planlanan	2019 YS Gerç. Tahmini	2020 Hedef	2021 Tahmin	2022 Tahmin
8- Ulusal meslek standardı sayısı	Sayı	820	855	855	892	932	967

- Göstergeye İlişkin Açıklama:** * Üretim sektörlerindeki meslek standardı sayısının hizmet sektörlerinden fazla olduğu,
* Üretim sektörlerinde meslek standardı hazırlama çalışmalarının büyük oranda tamamlandığı ve meslek standardı hazırlama başvurularının azalarak devam edeceğini,
* Geçmiş yıllarda yürürlüğe giren UMS sayısı ortalaması, protokol kapsamında devam eden taslak meslek standardı sayısı ve yıllık gelebilecek ortalama meslek standardı hazırlama başvurusu dikkate alınmıştır.

Hesaplama Yöntemi: Resmi Gazete’de yayımlanan UMS sayısını ifade etmektedir.

Verinin Kaynağı: MYK Web Portalı
Sorumlu İdare: MESLEKİ YETERLİLİK KURUMU BAŞKANLIĞI

Performans Göstergesi	Ölçü Birimi	2018	2019 Planlanan	2019 YS Gerç. Tahmini	2020 Hedef	2021 Tahmin	2022 Tahmin
9- Ulusal yeterlilik sayısı	Sayı	467	476	500	506	536	576

Göstergeye İlişkin Açıklama: Performans göstergesi oluşturulurken;

- * UMS hazırlanan her alanda yeterlilik hazırlama talebinin olmayabileceği,
- * UMS hazırlanan her alanda yeterlilik hazırlama talebinin UMS’nin yayımlanmasının hemen ardından yapılmayabileceği,
- * UMS hazırlama çalışmalarının büyük oranda tamamlanması ile birlikte yeterlilik hazırlama taleplerinin artacağı fakat talepteki artış oranında onaylanan yeterlilik sayısındaki artışın aynı olmaması varsayımları dikkate alınmıştır.
- * Geçmiş yıllarda yürürlüğe giren UMS sayısı ortalaması, protokol kapsamında devam eden taslak meslek standardı sayısı ve yıllık gelebilecek ortalama meslek standardı hazırlama başvurusu dikkate alınmıştır.

Hesaplama Yöntemi: MYK Yönetim Kurulu tarafından onaylanan UY sayısını ifade etmektedir.

Verinin Kaynağı: MYK Web Portalı
Sorumlu İdare: MESLEKİ YETERLİLİK KURUMU BAŞKANLIĞI

Performans Göstergesi	Ölçü Birimi	2018	2019 Planlanan	2019 YS Gerç. Tahmini	2020 Hedef	2021 Tahmin	2022 Tahmin
10- Yetkilendirilmiş belgelendirme kuruluşu sayısı	Sayı	187	207	207	232	247	257

Göstergeye İlişkin Açıklama: Performans göstergesi oluşturulurken;

- * Ön başvuru yapmış ancak yetkilendirme süreçleri tamamlanmamış kuruluşların arasından bir kısmının yetkilendirileceği,
- * Sınav ve belgelendirme alanında farkındalığın artacağı ve bunun yetkilendirilmiş kuruluş sayılarına etki edeceği,
- * Belge zorunluluğu kapsamında kuruluş sayısında artış olacağı öngörülmüştür.

Hesaplama Yöntemi: Her yıl yetkilendirilmesi yapılacak kuruluş sayısını ifade etmektedir.

Verinin Kaynağı: MYK Web Portalı
Sorumlu İdare: MESLEKİ YETERLİLİK KURUMU BAŞKANLIĞI

Alt Program Kapsamında Yürütülecek Faaliyet Maliyetleri

Faaliyetler	2019 Bütçe	2019 Harcama	2020 Bütçe	2021 Tahmin	2022 Tahmin
Meslek Standartlarının ve Yeterliliklerin Belirlenmesi Faaliyetleri	3.649.000	2.526.242	3.682.000	3.954.000	4.209.000
Bütçe İçi	3.649.000	2.526.242	3.682.000	3.954.000	4.209.000
Bütçe Dışı	0	0	0	0	0
Mesleki Yeterlilik Sınav ve Belgelendirme Faaliyetleri	5.646.000	3.913.708	5.074.000	5.449.000	5.795.000
Bütçe İçi	5.646.000	3.913.708	5.074.000	5.449.000	5.795.000
Bütçe Dışı	0	0	0	0	0
Mesleki Yeterlilikte Kalite Güvencesinin Korunması Faaliyetleri	2.822.000	3.048.764	3.048.000	3.273.000	3.486.000
Bütçe İçi	2.822.000	3.048.764	3.048.000	3.273.000	3.486.000
Bütçe Dışı	0	0	0	0	0
Türkiye Mesleki Yeterlilik Sisteminin Diğer Ülkelerle Uyumlaştırılması Faaliyetleri	3.165.000	1.104.090	44.007.000	38.004.000	25.394.000
Bütçe İçi	3.165.000	1.104.090	3.211.000	2.197.000	2.337.000
Bütçe Dışı	0	0	40.796.000	35.807.000	23.057.000
Türkiye Yeterlilikler Çerçevesi Faaliyetleri	1.084.000	694.963	1.097.000	1.178.000	1.252.000
Bütçe İçi	1.084.000	694.963	1.097.000	1.178.000	1.252.000
Bütçe Dışı	0	0	0	0	0
T O P L A M	16.366.000	11.287.767	56.908.000	51.858.000	40.136.000
Bütçe İçi	16.366.000	11.287.767	16.112.000	16.051.000	17.079.000
Bütçe Dışı	0	0	40.796.000	35.807.000	23.057.000

Faaliyetlere İlişkin Açıklamalar:

Meslek Standartlarının ve Yeterliliklerin Belirlenmesi Faaliyetleri

Mesleki Yeterlilik Sınav ve Belgelendirme Faaliyetleri

Mesleki Yeterlilikte Kalite Güvencesinin Korunması Faaliyetleri

Türkiye Mesleki Yeterlilik Sisteminin Diğer Ülkelerle Uyumlaştırılması Faaliyetleri
Türkiye Yeterlilikler Çerçevesi Faaliyetleri

Mesleki Eğitim Programları ile Sınav ve Belgelendirme Faaliyetlerine Girdi Teşkil Eden Ulusal Meslek Standartlarının ve Yeterliliklerin Hazırlanması ve Güncelliğinin Sağlanması

Ulusal Yeterliliklere Dayalı, Kalite Güvencesi Sağlanmış Ölçme ve Değerlendirme Sisteminin Yaygınlaştırılması

Denetim Faaliyetleri ile Ulusal Yeterliliklere Dayalı Ölçme ve Değerlendirme Sisteminin Kalite Güvencesinin Geliştirilmesi

Ulusal Yeterlilik Sisteminin Uluslararası Kuruluşlarla İşbirlikleri ve Fonlar Aracılığıyla Desteklenmesi,

TYÇ'nin uygulanması, yönetimi ve güncellenmesi ile ilgili usul ve esasların hazırlanması,

TYÇ kapsamındaki yeterliliklere yönelik kalite güvence sistemlerinin kurulmasının ve işletilmesinin sağlanması,

Kalite güvencesi sağlanmış yeterliliklerin TYÇ'ye yerleştirilmesi

FAALİYET MALİYETLERİ TABLOSU

İdare Adı	MESLEKİ YETERLİLİK KURUMU BAŞKANLIĞI
Program Adı	TÜKETİCİNİN KORUNMASI, ÜRÜN VE HİZMETLERİN GÜVENLİĞİ VE STANDARDİZASYONU
Alt Program Adı	MESLEKİ YETERLİLİK SİSTEMİ
Alt Program Hedefi	Piyasanın ihtiyaç duyduğu alanlarda eğitim programlarının temeli olan meslek standartları ve yeterliliklerin oluşturulması, işgücünün bilgi, beceri ve yetkinliklerini belgelendirilmesi, iş kazalarının azaltılması, işgücüne ehliyet kazandırılması, eğitimin tüm seviyelerinde (temel-
Faaliyet Adı	Meslek Standartlarının ve Yeterliliklerin Belirlenmesi Faaliyetleri
Açıklama	Mesleki Eğitim Programları ile Sınav ve Belgelendirme Faaliyetlerine Girdi Teşkil Eden Ulusal Meslek Standartlarının ve Yeterliliklerin Hazırlanması ve Güncelliğinin Sağlanması

EKONOMİK KOD	2019 Bütçe	2019 Harcama	2020 Bütçe	2021 Tahmin	2022 Tahmin
Personel Giderleri	2.890.000	1.686.821	2.920.000	3.136.000	3.340.000
Sosyal Güvenlik Kurumuna Devlet Primi Giderleri	658.000	376.078	670.000	719.000	766.000
Mal ve Hizmet Alım Giderleri	81.000	463.343	92.000	99.000	103.000
Faiz Giderleri					
Cari Transferler					
Sermaye Giderleri	20.000				
Sermaye Transferleri					
Borç Verme					
BÜTÇE İÇİ TOPLAM KAYNAK	3.649.000	2.526.242	3.682.000	3.954.000	4.209.000
Döner Sermaye					
Özel Hesap					
Diğer Bütçe Dışı Kaynak					
BÜTÇE DIŞI TOPLAM KAYNAK					
FAALİYET MALİYETİ TOPLAMI	3.649.000	2.526.242	3.682.000	3.954.000	4.209.000

FAALİYET MALİYETLERİ TABLOSU

İdare Adı	MESLEKİ YETERLİLİK KURUMU BAŞKANLIĞI
Program Adı	TÜKETİCİNİN KORUNMASI, ÜRÜN VE HİZMETLERİN GÜVENLİĞİ VE STANDARDİZASYONU
Alt Program Adı	MESLEKİ YETERLİLİK SİSTEMİ
Alt Program Hedefi	Piyasanın ihtiyaç duyduğu alanlarda eğitim programlarının temeli olan meslek standartları ve yeterliliklerin oluşturulması, işgücünün bilgi, beceri ve yetkinliklerini belgelendirilmesi, iş kazalarının azaltılması, işgücüne ehliyet kazandırılması, eğitimin tüm seviyelerinde (temel-
Faaliyet Adı	Mesleki Yeterlilik Sınav ve Belgelendirme Faaliyetleri
Açıklama	Ulusal Yeterliliklere Dayalı, Kalite Güvencesi Sağlanmış Ölçme ve Değerlendirme Sisteminin Yaygınlaştırılması

EKONOMİK KOD	2019 Bütçe	2019 Harcama	2020 Bütçe	2021 Tahmin	2022 Tahmin
Personel Giderleri	3.550.000	2.288.296	3.580.000	3.846.000	4.096.000
Sosyal Güvenlik Kurumuna Devlet Primi Giderleri	803.000	514.369	818.000	878.000	935.000
Mal ve Hizmet Alım Giderleri	623.000	159.853	676.000	725.000	764.000
Faiz Giderleri					
Cari Transferler					
Sermaye Giderleri	670.000	951.190			
Sermaye Transferleri					
Borç Verme					
BÜTÇE İÇİ TOPLAM KAYNAK	5.646.000	3.913.708	5.074.000	5.449.000	5.795.000
Döner Sermaye					
Özel Hesap					
Diğer Bütçe Dışı Kaynak					
BÜTÇE DIŞI TOPLAM KAYNAK					
FAALİYET MALİYETİ TOPLAMI	5.646.000	3.913.708	5.074.000	5.449.000	5.795.000

FAALİYET MALİYETLERİ TABLOSU

İdare Adı	MESLEKİ YETERLİLİK KURUMU BAŞKANLIĞI
Program Adı	TÜKETİCİNİN KORUNMASI, ÜRÜN VE HİZMETLERİN GÜVENLİĞİ VE STANDARDİZASYONU
Alt Program Adı	MESLEKİ YETERLİLİK SİSTEMİ
Alt Program Hedefi	Piyasanın ihtiyaç duyduğu alanlarda eğitim programlarının temeli olan meslek standartları ve yeterliliklerin oluşturulması, işgücünün bilgi, beceri ve yetkinliklerini belgelendirilmesi, iş kazalarının azaltılması, işgücüne ehliyet kazandırılması, eğitimin tüm seviyelerinde (temel-
Faaliyet Adı	Mesleki Yeterlilikte Kalite Güvencesinin Korunması Faaliyetleri
Açıklama	Denetim Faaliyetleri ile Ulusal Yeterliliklere Dayalı Ölçme ve Değerlendirme Sisteminin Kalite Güvencesinin Geliştirilmesi

EKONOMİK KOD	2019 Bütçe	2019 Harcama	2020 Bütçe	2021 Tahmin	2022 Tahmin
Personel Giderleri	2.022.000	1.496.639	2.193.000	2.356.000	2.508.000
Sosyal Güvenlik Kurumuna Devlet Primi Giderleri	467.000	335.816	504.000	541.000	576.000
Mal ve Hizmet Alım Giderleri	323.000	1.216.309	351.000	376.000	402.000
Faiz Giderleri					
Cari Transferler					
Sermaye Giderleri	10.000				
Sermaye Transferleri					
Borç Verme					
BÜTÇE İÇİ TOPLAM KAYNAK	2.822.000	3.048.764	3.048.000	3.273.000	3.486.000
Düner Sermaye					
Özel Hesap					
Diğer Bütçe Dışı Kaynak					
BÜTÇE DIŞI TOPLAM KAYNAK					
FAALİYET MALİYETİ TOPLAMI	2.822.000	3.048.764	3.048.000	3.273.000	3.486.000

FAALİYET MALİYETLERİ TABLOSU

İdare Adı	MESLEKİ YETERLİLİK KURUMU BAŞKANLIĞI
Program Adı	TÜKETİCİNİN KORUNMASI, ÜRÜN VE HİZMETLERİN GÜVENLİĞİ VE STANDARDİZASYONU
Alt Program Adı	MESLEKİ YETERLİLİK SİSTEMİ
Alt Program Hedefi	Piyasanın ihtiyaç duyduğu alanlarda eğitim programlarının temeli olan meslek standartları ve yeterliliklerin oluşturulması, işgücünün bilgi, beceri ve yetkinliklerini belgelendirilmesi, iş kazalarının azaltılması, işgücüne ehliyet kazandırılması, eğitimin tüm seviyelerinde (temel-
Faaliyet Adı	Türkiye Mesleki Yeterlilik Sisteminin Diğer Ülkelerle Uyumlaştırılması Faaliyetleri
Açıklama	Ulusal Yeterlilik Sisteminin Uluslararası Kuruluşlarla İşbirlikleri ve Fonlar Aracılığıyla Desteklenmesi,

EKONOMİK KOD	2019 Bütçe	2019 Harcama	2020 Bütçe	2021 Tahmin	2022 Tahmin
Personel Giderleri	1.485.000	899.176	1.497.000	1.609.000	1.714.000
Sosyal Güvenlik Kurumuna Devlet Primi Giderleri	338.000	201.507	344.000	369.000	393.000
Mal ve Hizmet Alım Giderleri	42.000	3.407	45.000	48.000	50.000
Faiz Giderleri					
Cari Transferler			150.000	161.000	170.000
Sermaye Giderleri	1.300.000		1.175.000	10.000	10.000
Sermaye Transferleri					
Borç Verme					
BÜTÇE İÇİ TOPLAM KAYNAK	3.165.000	1.104.090	3.211.000	2.197.000	2.337.000
Düner Sermaye					
Özel Hesap					
Diğer Bütçe Dışı Kaynak			40.796.000	35.807.000	23.057.000
BÜTÇE DIŞI TOPLAM KAYNAK			40.796.000	35.807.000	23.057.000
FAALİYET MALİYETİ TOPLAMI	3.165.000	1.104.090	44.007.000	38.004.000	25.394.000

FAALİYET MALİYETLERİ TABLOSU

İdare Adı	MESLEKİ YETERLİLİK KURUMU BAŞKANLIĞI
Program Adı	TÜKETİCİNİN KORUNMASI, ÜRÜN VE HİZMETLERİN GÜVENLİĞİ VE STANDARDİZASYONU
Alt Program Adı	MESLEKİ YETERLİLİK SİSTEMİ
Alt Program Hedefi	Piyasanın ihtiyaç duyduğu alanlarda eğitim programlarının temeli olan meslek standartları ve yeterliliklerin oluşturulması, işgücünün bilgi, beceri ve yetkinliklerini belgelendirilmesi, iş kazalarının azaltılması, işgücüne ehliyet kazandırılması, eğitimin tüm seviyelerinde (temel- Türkiye Yeterlilikler Çerçevesi Faaliyetleri
Faaliyet Adı	TÜKETİCİNİN KORUNMASI, ÜRÜN VE HİZMETLERİN GÜVENLİĞİ VE STANDARDİZASYONU
Açıklama	TYÇ'nin uygulanması, yönetimi ve güncellenmesi ile ilgili usul ve esasların hazırlanması, TYÇ kapsamındaki yeterliliklere yönelik kalite güvence sistemlerinin kurulmasının ve işletilmesinin sağlanması,

EKONOMİK KOD	2019 Bütçe	2019 Harcama	2020 Bütçe	2021 Tahmin	2022 Tahmin
<i>Personel Giderleri</i>	852.000	567.766	859.000	923.000	983.000
<i>Sosyal Güvenlik Kurumuna Devlet Primi Giderleri</i>	193.000	127.197	196.000	210.000	223.000
<i>Mal ve Hizmet Alım Giderleri</i>	39.000		42.000	45.000	46.000
<i>Faiz Giderleri</i>					
<i>Cari Transferler</i>					
<i>Sermaye Giderleri</i>					
<i>Sermaye Transferleri</i>					
<i>Borç Verme</i>					
BÜTÇE İÇİ TOPLAM KAYNAK	1.084.000	694.963	1.097.000	1.178.000	1.252.000
<i>Düner Sermaye</i>					
<i>Özel Hesap</i>					
<i>Diğer Bütçe Dışı Kaynak</i>					
BÜTÇE DIŞI TOPLAM KAYNAK					
FAALİYET MALİYETİ TOPLAMI	1.084.000	694.963	1.097.000	1.178.000	1.252.000

FAALİYET MALİYETLERİ TABLOSU

İdare Adı	MESLEKİ YETERLİLİK KURUMU BAŞKANLIĞI
Program Adı	YÖNETİM VE DESTEK PROGRAMI
Alt Program Adı	ÜST YÖNETİM, İDARİ VE MALİ HİZMETLER
Alt Program Hedefi	
Faaliyet Adı	Bilgi Teknolojilerine Yönelik Faaliyetler
Açıklama	Kurum hizmetleri için gerekli olan bilişim altyapısının oluşturulması, teknolojik gelişmeleri takip edilmesi, bilgi güvenliği ve güvenilirliği

EKONOMİK KOD	2019 Bütçe	2019 Harcama (Ağustos)	2020 Bütçe	2021 Tahmin	2022 Tahmin
Personel Giderleri					
Sosyal Güvenlik Kurumuna Devlet Primi Giderleri					
Mal ve Hizmet Alım Giderleri					
Faiz Giderleri					
Cari Transferler					
Sermaye Giderleri	3.000.000	2.971.626	3.825.000	4.969.000	5.229.000
Sermaye Transferleri					
Borç Verme					
BÜTÇE İÇİ TOPLAM KAYNAK	3.000.000	2.971.626	3.825.000	4.969.000	5.229.000
Düner Sermaye					
Özel Hesap					
Diğer Bütçe Dışı Kaynak					
BÜTÇE DIŞI TOPLAM KAYNAK					
FAALİYET MALİYETİ TOPLAMI	3.000.000	2.971.626	3.825.000	4.969.000	5.229.000

FAALİYET MALİYETLERİ TABLOSU

İdare Adı	MESLEKİ YETERLİLİK KURUMU BAŞKANLIĞI
Program Adı	YÖNETİM VE DESTEK PROGRAMI
Alt Program Adı	ÜST YÖNETİM, İDARİ VE MALİ HİZMETLER
Alt Program Hedefi	
Faaliyet Adı	İnsan Kaynakları Yönetimine İlişkin Faaliyetler
Açıklama	Kurum personelinin işe alımı ve özlük haklarına ilişkin iş ve işlemlerin yürütülme, eğitim faaliyetleri, performans ölçütleri ile insan kaynakları

EKONOMİK KOD	2019 Bütçe	2019 Harcama (Ağustos)	2020 Bütçe	2021 Tahmin	2022 Tahmin
Personel Giderleri	2.429.000	1.723.164	2.612.000	2.810.000	2.992.000
Sosyal Güvenlik Kurumuna Devlet Primi Giderleri	543.000	388.378	581.000	624.000	665.000
Mal ve Hizmet Alım Giderleri	3.197.000	4.484.174	3.475.000	3.726.000	3.926.000
Faiz Giderleri					
Cari Transferler	4.000	1.600	4.000	4.000	4.000
Sermaye Giderleri					
Sermaye Transferleri					
Borç Verme					
BÜTÇE İÇİ TOPLAM KAYNAK	6.173.000	6.597.316	6.672.000	7.164.000	7.587.000
Düner Sermaye					
Özel Hesap					
Diğer Bütçe Dışı Kaynak					
BÜTÇE DIŞI TOPLAM KAYNAK					
FAALİYET MALİYETİ TOPLAMI	6.173.000	6.597.316	6.672.000	7.164.000	7.587.000

FAALİYET MALİYETLERİ TABLOSU

İdare Adı	MESLEKİ YETERLİLİK KURUMU BAŞKANLIĞI
Program Adı	YÖNETİM VE DESTEK PROGRAMI
Alt Program Adı	ÜST YÖNETİM, İDARİ VE MALİ HİZMETLER
Alt Program Hedefi	
Faaliyet Adı	Özel Kalem Hizmetleri
Açıklama	Temsil, ağırlama ve tanıtma dahil özel kalem birim hizmetleri

EKONOMİK KOD	2019 Bütçe	2019 Harcama (Ağustos)	2020 Bütçe	2021 Tahmin	2022 Tahmin
Personel Giderleri	1.060.000	754.305	1.192.000	1.283.000	1.365.000
Sosyal Güvenlik Kurumuna Devlet Primi Giderleri	184.000	134.198	207.000	227.000	242.000
Mal ve Hizmet Alım Giderleri	147.000	77.216	160.000	172.000	180.000
Faiz Giderleri					
Cari Transferler					
Sermaye Giderleri					
Sermaye Transferleri					
Borç Verme					
BÜTÇE İÇİ TOPLAM KAYNAK	1.391.000	965.719	1.559.000	1.682.000	1.787.000
Düner Sermaye					
Özel Hesap					
Diğer Bütçe Dışı Kaynak					
BÜTÇE DIŞI TOPLAM KAYNAK					
FAALİYET MALİYETİ TOPLAMI	1.391.000	965.719	1.559.000	1.682.000	1.787.000

FAALİYET MALİYETLERİ TABLOSU

İdare Adı	MESLEKİ YETERLİLİK KURUMU BAŞKANLIĞI
Program Adı	YÖNETİM VE DESTEK PROGRAMI
Alt Program Adı	ÜST YÖNETİM, İDARİ VE MALİ HİZMETLER
Alt Program Hedefi	
Faaliyet Adı	Strateji Geliştirme ve Mali Hizmetler
Açıklama	10/12/2003 tarihli ve 5018 sayılı Kamu Mali Yönetimi ve Kontrol Kanunu, 22/12/2005 tarihli ve 5436 sayılı Kanun, Cumhurbaşkanlığı Kararnameleri ve ilgili diğer mevzuatla strateji geliştirme ve mali hizmetler birimlerine verilen görevlerin yerine getirilmesi

EKONOMİK KOD	2019 Bütçe	2019 Harcama (Ağustos)	2020 Bütçe	2021 Tahmin	2022 Tahmin
Personel Giderleri	1.462.000	840.145	1.474.000	1.584.000	1.688.000
Sosyal Güvenlik Kurumuna Devlet Primi Giderleri	329.000	188.603	335.000	360.000	383.000
Mal ve Hizmet Alım Giderleri	11.000		11.000	11.000	12.000
Faiz Giderleri					
Cari Transferler					
Sermaye Giderleri					
Sermaye Transferleri					
Borç Verme					
BÜTÇE İÇİ TOPLAM KAYNAK	1.802.000	1.028.748	1.820.000	1.955.000	2.083.000
Düner Sermaye					
Özel Hesap					
Diğer Bütçe Dışı Kaynak					
BÜTÇE DIŞI TOPLAM KAYNAK					
FAALİYET MALİYETİ TOPLAMI	1.802.000	1.028.748	1.820.000	1.955.000	2.083.000

FAALİYET MALİYETLERİ TABLOSU

İdare Adı	MESLEKİ YETERLİLİK KURUMU BAŞKANLIĞI
Program Adı	YÖNETİM VE DESTEK PROGRAMI
Alt Program Adı	TEFTİŞ, DENETİM VE DANIŞMANLIK HİZMETLERİ
Alt Program Hedefi	
Faaliyet Adı	Hukuki Danışmanlık ve Muhakemat Hizmetleri
Açıklama	26/9/2011 tarihli ve 659 sayılı Kanun Hükmünde Kararname hükümlerine göre hukuk birimlerine verilen görevlerin yerine getirilmesi

EKONOMİK KOD	2019 Bütçe	2019 Harcama (Ağustos)	2020 Bütçe	2021 Tahmin	2022 Tahmin
<i>Personel Giderleri</i>	500.000	318.744	506.000	544.000	579.000
<i>Sosyal Güvenlik Kurumuna Devlet Primi Giderleri</i>	112.000	71.196	114.000	123.000	131.000
<i>Mal ve Hizmet Alım Giderleri</i>	28.000	97.696	29.000	30.000	32.000
<i>Faiz Giderleri</i>					
<i>Cari Transferler</i>					
<i>Sermaye Giderleri</i>					
<i>Sermaye Transferleri</i>					
<i>Borç Verme</i>					
BÜTÇE İÇİ TOPLAM KAYNAK	640.000	487.636	649.000	697.000	742.000
<i>Döner Sermaye</i>					
<i>Özel Hesap</i>					
<i>Diğer Bütçe Dışı Kaynak</i>					
BÜTÇE DIŞI TOPLAM KAYNAK					
FAALİYET MALİYETİ TOPLAMI	640.000	487.636	649.000	697.000	742.000

D- İDARENİN TOPLAM KAYNAK İHTİYACI

Faaliyet Maliyetleri : 16.112.000 – TL

Genel Yönetim Giderleri : 14.525.000 – TL

Toplam Kaynak İhtiyacı : 30.637.000 – TL

Kurumumuz bütçesinin 5.000.000-TL'si yatırım bütçesini, 25.637.000-TL'si cari bütçeyi oluşturmaktadır. Kaynak dağılımı ve performans maliyetleri 2020-2022 Orta Vadeli Mali Planı'nda yer alan bütçe tavanları ve Kurumun ihtiyaçları doğrultusunda belirlenmiştir. Kaynakların % 52,59'u program döneminde yer alan performans hedeflerine yönelik faaliyetlerle ilişkilendirilmiştir.

Kurumumuz hazine yardımı almayan özel bütçeli bir kamu kurumudur. Kurum gelirleri Bakanlıklara Bağlı, İlgili, İlişkili Kurum ve Kuruluşlar ile Diğer Kurum ve Kuruluşların Teşkilatı Hakkında 4 Numaralı Cumhurbaşkanlığı Kararnamesininin 258 inci maddesinde düzenlenmiştir.

FAALİYETLER DÜZEYİNDE MESLEKİ YETERLİLİK KURUMU BAŞKANLIĞI PERFORMANS PROGRAMI MALİYETİ

PROGRAM SINIFLANDIRMASI	2020			2021			2022		
	BÜTÇE İÇİ	BÜTÇE DIŞI	TOPLAM	BÜTÇE İÇİ	BÜTÇE DIŞI	TOPLAM	BÜTÇE İÇİ	BÜTÇE DIŞI	TOPLAM
TÜKETİCİNİN KORUNMASI, ÜRÜN VE HİZMETLERİN GÜVENLİĞİ VE STANDARDİZASYONU	16.112.000	40.796.000	56.908.000	16.051.000	35.807.000	51.858.000	17.079.000	23.057.000	40.136.000
MESLEKİ YETERLİLİK SİSTEMİ	16.112.000	40.796.000	56.908.000	16.051.000	35.807.000	51.858.000	17.079.000	23.057.000	40.136.000
<i>Meslek Standartlarının ve Yeterliliklerin Belirlenmesi Faaliyetleri</i>	3.682.000	0	3.682.000	3.954.000	0	3.954.000	4.209.000	0	4.209.000
<i>Mesleki Yeterlilik Sınav ve Belgelendirme Faaliyetleri</i>	5.074.000	0	5.074.000	5.449.000	0	5.449.000	5.795.000	0	5.795.000
<i>Mesleki Yeterlilikte Kalite Güvencesinin Korunması Faaliyetleri</i>	3.048.000	0	3.048.000	3.273.000	0	3.273.000	3.486.000	0	3.486.000
<i>Türkiye Mesleki Yeterlilik Sisteminin Diğer Ülkelerle Uyumlaştırılması Faaliyetleri</i>	3.211.000	40.796.000	44.007.000	2.197.000	35.807.000	38.004.000	2.337.000	23.057.000	25.394.000
<i>Türkiye Yeterlilikler Çerçevesi Faaliyetleri</i>	1.097.000	0	1.097.000	1.178.000	0	1.178.000	1.252.000	0	1.252.000
YÖNETİM VE DESTEK PROGRAMI	14.525.000	0	14.525.000	16.467.000	0	16.467.000	17.428.000	0	17.428.000
TEFTİŞ, DENETİM VE DANIŞMANLIK HİZMETLERİ	649.000	0	649.000	697.000	0	697.000	742.000	0	742.000
<i>Hukuki Danışmanlık ve Muhakemat Hizmetleri</i>	649.000	0	649.000	697.000	0	697.000	742.000	0	742.000
ÜST YÖNETİM, İDARİ VE MALİ HİZMETLER	13.876.000	0	13.876.000	15.770.000	0	15.770.000	16.686.000	0	16.686.000
<i>Bilgi Teknolojilerine Yönelik Faaliyetler</i>	3.825.000	0	3.825.000	4.969.000	0	4.969.000	5.229.000	0	5.229.000
<i>İnsan Kaynakları Yönetimine İlişkin Faaliyetler</i>	6.672.000	0	6.672.000	7.164.000	0	7.164.000	7.587.000	0	7.587.000
<i>Özel Kalem Hizmetleri</i>	1.559.000	0	1.559.000	1.682.000	0	1.682.000	1.787.000	0	1.787.000
<i>Strateji Geliştirme ve Mali Hizmetler</i>	1.820.000	0	1.820.000	1.955.000	0	1.955.000	2.083.000	0	2.083.000
GENEL TOPLAM	30.637.000	40.796.000	71.433.000	32.518.000	35.807.000	68.325.000	34.507.000	23.057.000	57.564.000

EKONOMİK SINIFLANDIRMA DÜZEYİNDE MESLEKİ YETERLİLİK KURUMU BAŞKANLIĞI PERFORMANS PROGRAMI MALİYETİ

EKONOMİK KOD	2020				2021				2022			
	HİZMET PROGRAMLARI TOPLAM	YÖNETİM VE DESTEK PROGRAMI	PROGRAM DIŞI GİDERLER	TOPLAM	HİZMET PROGRAMLARI TOPLAM	YÖNETİM VE DESTEK PROGRAMI	PROGRAM DIŞI GİDERLER	TOPLAM	HİZMET PROGRAMLARI TOPLAM	YÖNETİM VE DESTEK PROGRAMI	PROGRAM DIŞI GİDERLER	TOPLAM
<i>Personel Giderleri</i>	11.049.000	5.784.000		16.833.000	11.870.000	6.221.000		18.091.000	12.641.000	6.624.000		19.265.000
<i>Sosyal Güvenlik Kurumuna Devlet Primi Giderleri</i>	2.532.000	1.237.000		3.769.000	2.717.000	1.334.000		4.051.000	2.893.000	1.421.000		4.314.000
<i>Mal ve Hizmet Alım Giderleri</i>	1.206.000	3.675.000		4.881.000	1.293.000	3.939.000		5.232.000	1.365.000	4.150.000		5.515.000
<i>Faiz Giderleri</i>				0				0				0
<i>Cari Transferler</i>	150.000	4.000		154.000	161.000	4.000		165.000	170.000	4.000		174.000
<i>Sermaye Giderleri</i>	1.175.000	3.825.000		5.000.000	10.000	4.969.000		4.979.000	10.000	5.229.000		5.239.000
<i>Sermaye Transferleri</i>				0				0				0
<i>Borç Verme</i>				0				0				0
<i>Yedek Ödenekler</i>				0				0				0
BÜTÇE İÇİ TOPLAM KAYNAK	16.112.000	14.525.000	0	30.637.000	16.051.000	16.467.000	0	32.518.000	17.079.000	17.428.000	0	34.507.000
<i>Döner Sermaye</i>				0				0				0
<i>Özel Hesap</i>				0				0				0
<i>Diğer Bütçe Dışı Kaynak</i>	40.796.000			40.796.000	35.807.000			35.807.000	23.057.000			23.057.000
BÜTÇE DIŞI TOPLAM KAYNAK	40.796.000	0	0	40.796.000	35.807.000	0	0	35.807.000	23.057.000	0	0	23.057.000
GENEL TOPLAM	56.908.000	14.525.000	0	71.433.000	51.858.000	16.467.000	0	68.325.000	40.136.000	17.428.000	0	57.564.000

III. EKLER

FAALİYETLERDEN SORUMLU HARCAMA BİRİMLERİ

İdare Adı

MESLEKİ YETERLİLİK KURUMU BAŞKANLIĞI

PROGRAM	ALT PROGRAM	FAALİYET	SORUMLU HARCAMA BİRİMİ
TÜKETİCİNİN KORUNMASI, ÜRÜN VE HİZMETLERİN GÜVENLİĞİ VE STANDARDİZASYONU	MESLEKİ YETERLİLİK SİSTEMİ	Meslek Standartlarının ve Yeterliliklerin Belirlenmesi Faaliyetleri	MESLEKİ YETERLİLİK KURUMU BAŞKANLIĞI
		Mesleki Yeterlilik Sınav ve Belgelendirme Faaliyetleri	MESLEKİ YETERLİLİK KURUMU BAŞKANLIĞI
		Mesleki Yeterlilikte Kalite Güvencesinin Korunması Faaliyetleri	MESLEKİ YETERLİLİK KURUMU BAŞKANLIĞI
		Türkiye Mesleki Yeterlilik Sisteminin Diğer Ülkelerle Uyumlaştırılması Faaliyetleri	MESLEKİ YETERLİLİK KURUMU BAŞKANLIĞI, MESLEKİ YETERLİLİK KURUMU BAŞKANLIĞI, MESLEKİ YETERLİLİK KURUMU BAŞKANLIĞI
		Türkiye Yeterlilikler Çerçevesi Faaliyetleri	MESLEKİ YETERLİLİK KURUMU BAŞKANLIĞI
YÖNETİM VE DESTEK PROGRAMI	TEFTİŞ, DENETİM VE DANIŞMANLIK HİZMETLERİ	Hukuki Danışmanlık ve Muhakemat Hizmetleri	MESLEKİ YETERLİLİK KURUMU BAŞKANLIĞI
	ÜST YÖNETİM, İDARİ VE MALİ HİZMETLER	Bilgi Teknolojilerine Yönelik Faaliyetler	MESLEKİ YETERLİLİK KURUMU BAŞKANLIĞI
		Diğer Destek Hizmetleri	MESLEKİ YETERLİLİK KURUMU BAŞKANLIĞI
		Genel Destek Hizmetleri	MESLEKİ YETERLİLİK KURUMU BAŞKANLIĞI
		İnsan Kaynakları Yönetimine İlişkin Faaliyetler	MESLEKİ YETERLİLİK KURUMU BAŞKANLIĞI
		Özel Kalem Hizmetleri	MESLEKİ YETERLİLİK KURUMU BAŞKANLIĞI
		Strateji Geliştirme ve Mali Hizmetler	MESLEKİ YETERLİLİK KURUMU BAŞKANLIĞI

PERFORMANS GÖSTERGELERİNİN İZLENMESİNDEN SORUMLU BİRİMLER

İdare Adı:

MESLEKİ YETERLİLİK KURUMU BAŞKANLIĞI

PROGRAM	ALT PROGRAM HEDEFİ	PERFORMANS GÖSTERGELERİ	SORUMLU BİRİM
TÜKETİCİNİN KORUNMASI, ÜRÜN VE HİZMETLERİN GÜVENLİĞİ VE STANDARDİZASYONU	MESLEKİ YETERLİLİK SİSTEMİ	Kalite güvence sistemlerinin kurulma ve işletilme oranı	TÜRKİYE YETERLİLİKLER ÇERÇEVESİ DAİRESİ BAŞKANLIĞI
		Mesleki yeterlilik alanında gerçekleştirilen denetim sayısı	DENETİM DAİRESİ BAŞKANLIĞI
		Mesleki yeterlilik belgeli işgücü sayısı	SINAV VE BELGELENDİRME DAİRESİ BAŞKANLIĞI
		Sınav ve belgelendirme kapsamına alınan meslek sayısı	SINAV VE BELGELENDİRME DAİRESİ BAŞKANLIĞI
		Sınav ve belgelendirme kuruluşlarına yönelik etkinlik sayısı	SINAV VE BELGELENDİRME DAİRESİ BAŞKANLIĞI
		Türkiye yeterlilik çerçevesine yerleştirilen yeterlilik sayısı	TÜRKİYE YETERLİLİKLER ÇERÇEVESİ DAİRESİ BAŞKANLIĞI
		Ulusal EUROPASS merkezi tanıtım ve bilgilendirme faaliyeti sayısı	ULUSLARARASI İLİŞKİLER VE AVRUPA BİRLİĞİ DAİRESİ BAŞKANLIĞI
		Ulusal meslek standardı sayısı	MESLEK STANDARTLARI DAİRESİ BAŞKANLIĞI
		Ulusal yeterlilik sayısı	MESLEK STANDARTLARI DAİRESİ BAŞKANLIĞI
		Yetkilendirilmiş belgelendirme kuruluşu sayısı	SINAV VE BELGELENDİRME DAİRESİ BAŞKANLIĞI

T.C. MESLEKİ YETERLİLİK KURUMU BAŐKANLIĐI

2020 MALİ YILI PERFORMANS PROGRAMI



Ziyabey Caddesi 1420. Sokak No: 12 Balgat
Çankaya- Ankara

Tel : + 90 312 428 72 08

Fax: + 90 312 428 72 07

E-posta: myk@myk.gov.tr

