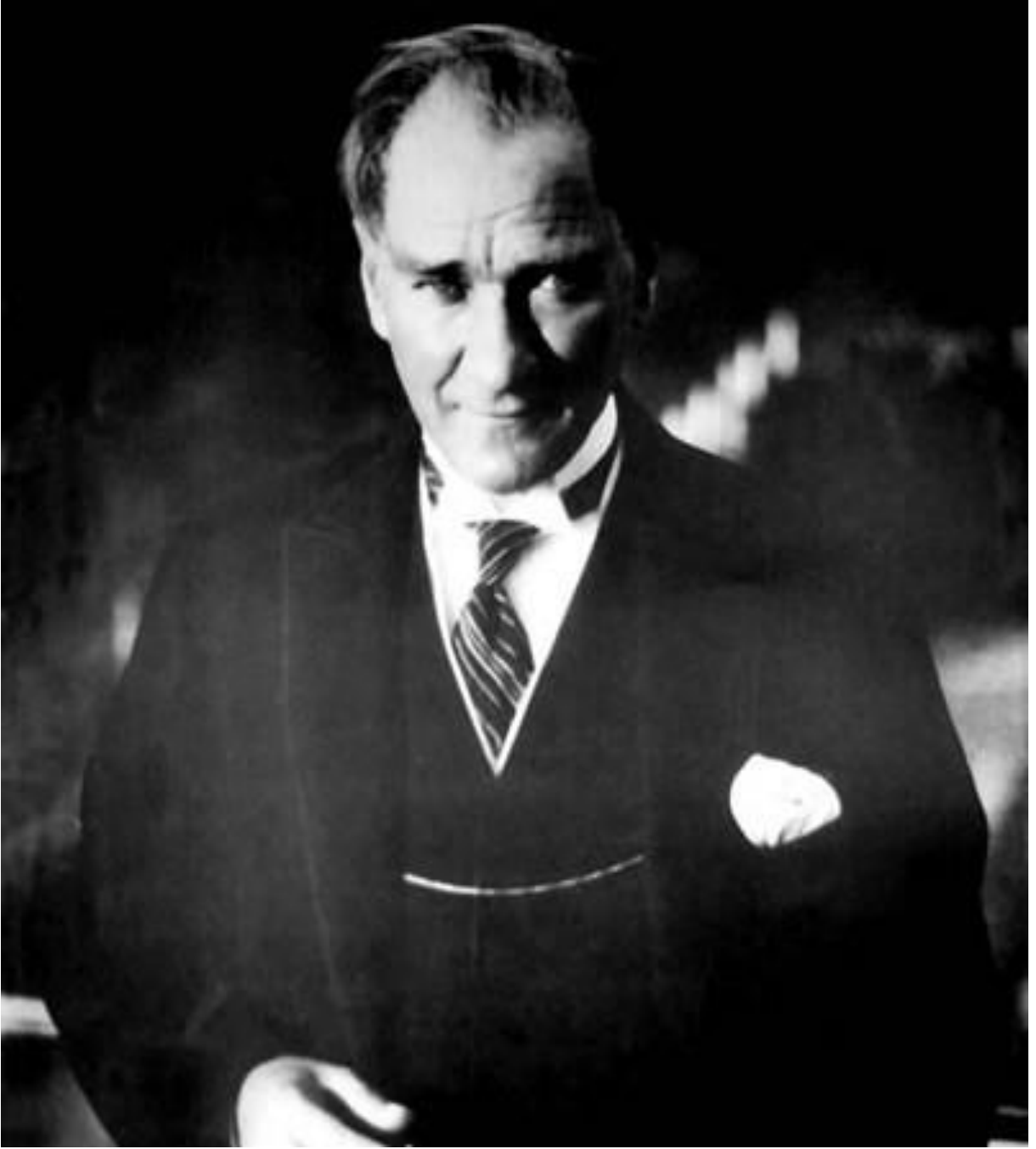


T.C.
MESLEKİ YETERLİLİK KURUMU

2022 MALİ YILI
PERFORMANS PROGRAMI



5018 sayılı Kamu Mali Yönetimi ve Kontrol Kanununun 9 uncu maddesi ile Kamu İdarelerince Hazırlanacak Performans Programları Hakkında Yönetmelik hükümleri uyarınca hazırlanmıştır.

BAKAN SUNUŐU

Kamunun yeniden yapılanması alıŐmaları dođrultusunda, lkemizdeki kamu mali ynetimi ve kontrol sistemini uluslararası uygulamalara uyumlu olarak yeniden yapılandırmak zere 5018 sayılı Kamu Mali Ynetimi ve Kontrol Kanunu 2003 yılında hayata geirilmiŐtir.

Anılan Kanunla kamu idarelerinin stratejik planlama ve performans esaslı btelemeye gemesi hkme bađlanmıŐtır. Stratejik planlama ile kamu idarelerinin planlı ynetim anlayıŐı erevesinde, vizyon ve misyonu dođrultusunda uzun vadeli ama ve hedeflerini katılımcı yntemlerle belirlenmesi ngrlmŐ, bu dođrultuda Mesleki Yeterlilik Kurumunun 2019-2023 Stratejik Planı hazırlanarak uygulamaya konulmuŐtur.

Diđer taraftan idarelerin stratejik planlarıyla uyumlu olarak yıllık performans programlarını hazırlamaları, performans esaslı btelerini oluŐturmaları ile kamu kaynađının nasıl harcanacađı hususunda parlamentoyu ve kamuoyunu bilgilendirmeleri esası getirilmiŐtir. Yılı takiben hazırlanacak faaliyet raporlarıyla da program hedeflerine ne kadar ulaŐıldıđının yetkili mercilere ve kamuoyuna aıklanması gerektiđi belirtilmiŐtir.

Mesleki Yeterlilik Kurumunun 2019-2023 dnemi Stratejik Planı ve bu planda belirlenen ama ve hedeflerin 2022 yılı btesi ile geekleŐtirilecek kısmını gstermek zere performans programı hazırlanmıŐtır. Sonu odaklı bir anlayıŐla oluŐturulan bu programla, Mesleki Yeterlilik Kurumu'nun faaliyetlerinin hedef ve gstergelere dayalı olarak izlenmesi, kamu kaynađının kullanımına iliŐkin olarak parlamento ve kamuoyunun bilgilendirilmesi amalanmıŐtır.

2022 Yılı Performans Programının hazırlanmasında emeđi geenlere teŐekkr eder, kurumsal hedeflerimizin baŐarıyla geekleŐmesini dilerim.

Prof. Dr. Vedat BİLGİN

alıŐma ve Sosyal Gvenlik Bakanı

ÜST YÖNETİCİ SUNUŞU

Mesleki Yeterlilik Kurumu (MYK), ülkemizde ulusal yeterlilik sisteminin kurulması ve işletilmesi amacıyla bakanlıklar, kamu kurumları, işçi, işveren ve meslek kuruluşları ile yüksek diyalog ve iş birliği içerisinde önümüzdeki yılların mesleki yeterlilik politikalarını şekillendirecek faaliyetler yürütmektedir.

Kurumumuzun; eğitim ile istihdam arasındaki ilişkinin güçlendirilmesinde, ülkenin ihtiyaç duyduğu nitelikli iş gücünün oluşturulmasında, bireylerin iş piyasasında geçerli olan bilgi, beceri ve yetkinlikleri kazanmasında, mesleki ve teknik eğitim programlarının iş gücü piyasasının ihtiyaçlarına göre şekillendirilmesinin sağlanmasında, MYK Mesleki Yeterlilik Belgeleri aracılığıyla bireylerin kazanılmış bilgi, beceri ve yetkinliklerin uluslararası alanda tanınmasına yönelik önemli görevleri bulunmaktadır. Bu doğrultuda Kurum, ulusal meslek standartları ve yeterlilikleri hazırlama, personel ölçme-değerlendirme ve belgelendirme faaliyetlerini yürütme ve Türkiye Yeterlilik Çerçevesini oluşturma ve uygulama görevlerini üstlenmiştir.

2019-2023 dönemini kapsayan Stratejik Planımızın birinci uygulama yılına ilişkin performans hedeflerimizi de işbu programla belirlemiş bulunmaktayız. Orta ve uzun vadeli amaç ve hedeflere uyumlu olacak şekilde hazırlanan Performans Programı, dönem hedeflerini, performans göstergelerini ve bu kapsamda belirlenen faaliyetler ile 2022 yılında ihtiyaç duyulan mali kaynağı içermektedir.

MYK 2022 Mali Yılı Performans Programının Kurumumuz için hayırlı olması temenni eder, programı ilgililerin bilgilerine saygı ile sunarım.

Adem CEYLAN

Mesleki Yeterlilik Kurumu Başkanı

İÇİNDEKİLER

I. GENEL BİLGİLER	11
A) YETKİ, GÖREV VE SORUMLULUKLAR	11
B) TEŞKİLAT YAPISI	12
C) FİZİKSEL YAPI.....	13
D) İNSAN KAYNAKLARI	14
II. PERFORMANS BİLGİLERİ.....	15
A- TEMEL POLİTİKA VE ÖNCELİKLER.....	15
B- AMAÇ VE HEDEFLER.....	17
C- PERFORMANS HEDEF VE GÖSTERGELERİ İLE FAALİYETLER	17
D- İDARENİN TOPLAM KAYNAK İHTİYACI.....	28
III. EKLER	31

I.GENEL BİLGİLER

A) YETKİ, GÖREV VE SORUMLULUKLAR

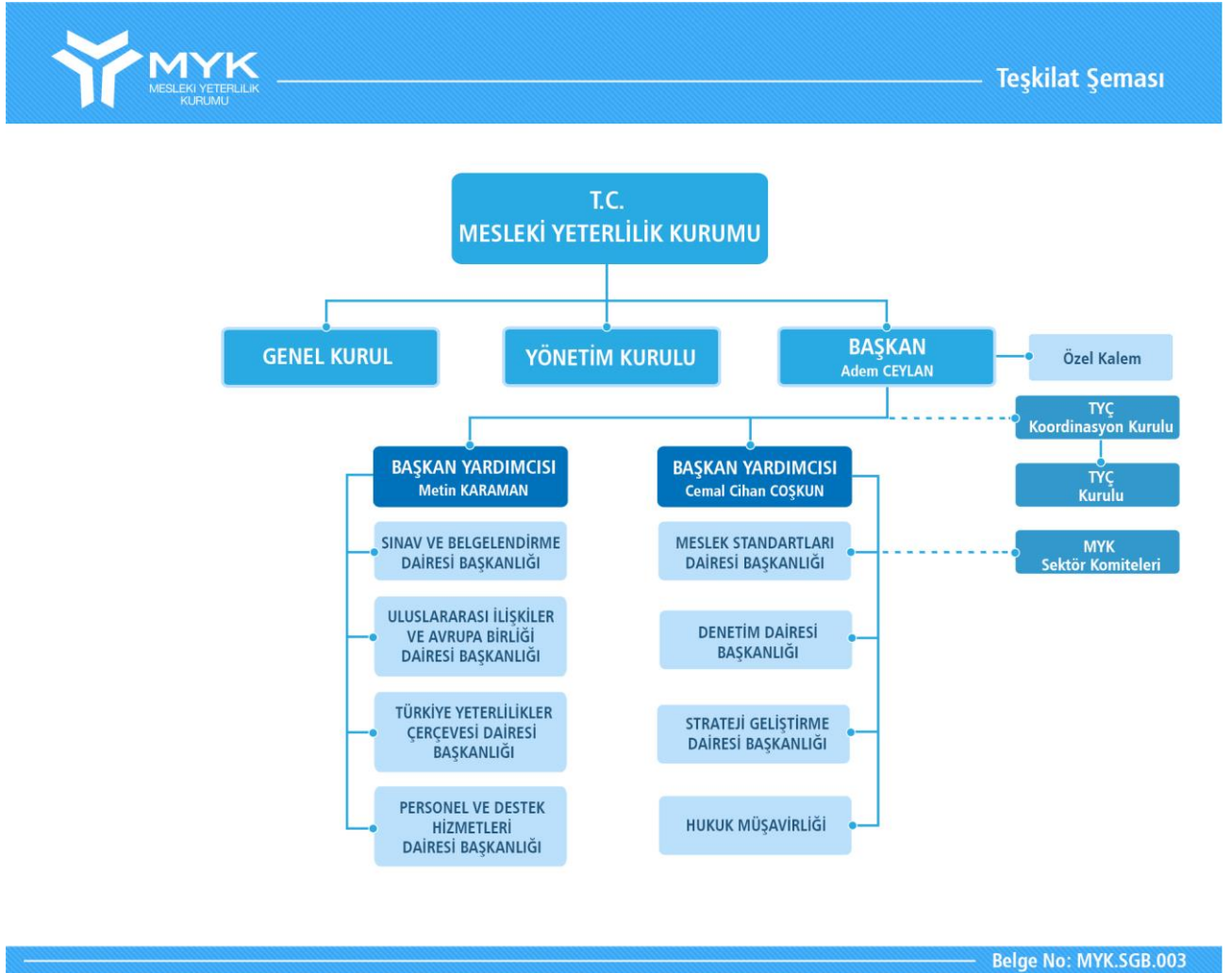
Mesleki Yeterlilik Kurumu (MYK), 15.07.2018 tarihli 30479 sayılı Resmi Gazete’de yayımlanan Bakanlıklara Bağlı, İlgili, İlişkili Kurum ve Kuruluşlar ile Diğer Kurum ve Kuruluşların Teşkilatı Hakkında 4 Numaralı Cumhurbaşkanlığı Kararnamesi ile : “ulusal ve uluslararası meslek standartlarını temel alarak, teknik ve mesleki alanlarda ulusal yeterliliklerin esaslarını belirlemek; denetim, ölçme ve değerlendirme, belgelendirme ve sertifikalandırmaya ilişkin faaliyetleri yürütmek için gerekli ulusal yeterlilik sistemini kurmak ve işletmek” üzere kurulmuştur. Kararnamenin 240 ıncı maddesinde Kurumun görev ve yetkileri şu şekilde sıralanmıştır:

- a) Ulusal mesleki yeterlilik sistemi ile ilgili yıllık gelişme planlarını hazırlamak, geliştirmek, uygulamasını yapmak veya yaptırmak, denetlemek; bunlara ilişkin düzenlemeleri yapmak.
- b) Standartları belirlenecek meslekleri belirlemek ve bu standartları hazırlayacak kurum ve kuruluşları tespit etmek.
- c) 04/11/1981 tarihli ve 2547 sayılı Yükseköğretim Kanununa tâbi teknik ve meslekî eğitim veren yükseköğretim kurumlarında ulusal meslek standartlarına uygun eğitim ve öğretimin yapılabilmesi için Yükseköğretim Kurulu ile orta öğretim düzeyindeki meslekî ve teknik eğitim veren öğretim kurumlarında ulusal meslek standartlarına uygun eğitim ve öğretimin yapılabilmesi için Millî Eğitim Bakanlığı ile işbirliği yapmak.
- d) Ulusal meslek standartlarını temel alarak, teknik ve mesleki alanlarda ulusal yeterliliklerin esaslarını belirlemek.
- e) Ulusal mesleki yeterlilikler alanındaki eğitim ve öğretim kurumlarını ve programlarını akredite edecek kurumları belirlemek.
- f) Sınav ve belgelendirme sistemi kapsamında; yeterliliği belgelendirecek yetkilendirilmiş kurumları belirlemek ve sınavlarda başarılı olanlara sertifika verilmesini sağlamak.
- g) Türkiye’de çalışmak isteyen yabancıların sahip oldukları mesleki yeterlilik sertifikalarının doğruluğunu belirlemek.
- h) Ulusal mesleki yeterlilik standartlarını dünyadaki ve teknolojideki gelişmelere uygun olarak geliştirmek, yeterlilik standartlarını yükseltmek ve uluslararası alanda tanınmalarını sağlamak.
- i) Mesleki alan ve sektörler arasındaki yatay ve dikey geçişler için gerekli yeterliliklerin belirlenmesini sağlamak.
- j) Diğer ülkelerdeki benzer kurum ve kuruluşlarla işbirliği yapmak, hizmet satın almak, projeler geliştirmek ve uygulamak, eğitim, araştırma, konferans, seminer ve yayın faaliyetlerinde bulunmak.
- k) Hayat boyu öğrenmeyi desteklemek ve teşvik etmek.
- l) Faaliyet alanına giren sair her türlü çalışmayı yapmak.

B) TEŞKİLAT YAPISI

Ana Hizmet Birimleri

- Meslek Standartları Dairesi Başkanlığı
- Sınav ve Belgelendirme Dairesi Başkanlığı
- Uluslararası İlişkiler ve Avrupa Birliği Dairesi Başkanlığı
- Denetim Dairesi Başkanlığı
- Türkiye Yeterlilikler Çerçevesi Dairesi Başkanlığı
- Strateji Geliştirme Dairesi Başkanlığı
- Personel ve Destek Hizmetleri Dairesi Başkanlığı
- Hukuk Müşavirliği



MYK Organizasyon Yapısı

C) FİZİKSEL YAPI

Hizmet Binası

Kurumumuz Ziyabey Caddesi 1420. Sokak (Eski 4. Sokak) No: 12 (6475 ada 19. Parsel) Balgat-Çankaya/ANKARA adresindeki 6.600 m2 alana sahip binada hizmet vermektedir.

Bilişim Altyapısı

Kurumun bilişim alt yapısının güçlendirilmesine yönelik gerekli tedbirler alınmış olup, 2019-2023 Stratejik Planında bu amaca yönelik hedef ve göstergeler belirlenmiştir.

Donanımın Niteliği/Adı	Miktarı	Donanımın Niteliği/Adı	Miktarı
SUNUCULAR		KAMERA SİSTEMİ	
Sunucular ve Yedekleme Üniteleri	8	Kamera Kayıt Sistemi (NVR)	1
Ağ Depolama Sistemi	3		
BİLGİSAYAR/DONANIM		IP Kamera	18
Masaüstü Bilgisayar	131	KART OKUYUCU SİSTEMİ	
Dizüstü Bilgisayar	75	Metal Dedektör	1
AĞ CİHAZLARI		KABİNET	
Ağ Anahtarı (Switch)	12	42 U Kabinet	4
Ana Ağ Anahtarı (Omurga)	2	26 U Kabinet	1
Güvenlik Duvarı (Firewall)	2	TELEFON SİSTEMİ	
Yük Dengeleme Cihazı (Load Balancer)	1	Telefon Santrali	1
Saldırı Önleme Cihazı (IPS)	1	Telefon	103
Kablosuz Erişim Yönetim Cihazı	1	Telsiz Telefon	26
Kablosuz Erişim Noktaları	10	Konsol Telefon	19
YAZICILAR/FOTOKOPI/FAKS		İMHA MAKİNELERİ	
Renkli Fotokopi Makinesi	4	Doküman İmha Makinesi	3
Renkli Laser Yazıcı	22	SES CİHAZLARI	
Laser Yazıcı	18	Ses Kayıt Cihazı	2
Faks Cihazı	6	Mikrofon	4
TARAYICI		Hoparlör (speaker)	2
Renkli Tarayıcı	1	Yükseltici	1
PROJEKSİYON		Mixer	1
Projeksiyon	8	GÖRÜNTÜ SİSTEMLERİ	
Motorlu Perde	7	LCD Televizyon 32 inch	9
DİJİTAL KAMERA VE FOTOĞRAF MAKİNE SETİ		LCD Televizyon 55 inch	7
Fotoğraf Makinesi	2	LCD Toplantı Ekranı 55 inch	8(2x4)
Fotoğraf Makinesi Seti(Fotoğraf Makinesi+ Fotoğraf Yazıcısı)	2	KESİNTİSİZ GÜÇ KAYNAĞI SİSTEMLERİ	
Hardisk Kamera	2	30 KVA Güç Kaynağı (UPS)	2
DVD Kamera	1	10 KVA Güç Kaynağı (UPS)	1
YANGIN SÖNDÜRME SİSTEMLERİ		DERS/EĞİTİM SİSTEMLERİ	
Yangın Söndürme Kontrol Paneli	1	Akıllı Tahta	1
FM200 Gazlı Yangın Sön. Tüpü	1		

D) İNSAN KAYNAKLARI

MYK personeli Bakanlıklara Bağlı, İlgili, İlişkili Kurum ve Kuruluşlar ile Diğer Kurum ve Kuruluşların Teşkilatı Hakkında 4 Numaralı Cumhurbaşkanlığı Kararnamesinin 256 ncı maddesi gereğince iş mevzuatı hükümlerine göre daimi işçi statüsünde istihdam edilmektedir. Kurumda uzmanlığa dayalı yatay bir örgütlenme bulunmaktadır. Kurum, özel bütçeli kamu kurumlarının personel alımına ilişkin vize prosedürüne tabi olup, Genel Kurulun onayladığı personel planlaması kapsamında Devlet Personel Başkanlığının izni ve Hazine ve Maliye Bakanlığı'nın vizesine istinaden daimi işçi kadrolarına açıktan atama yapabilmektedir. Vize alınan kadrolara Türkiye İş Kurumu (İŞKUR) aracılığı ile (e-istihdam portalı) personel alımı yapılmaktadır.

Kurumun personel sayı ve unvanları Kurum pozisyon cetvelinde belirtilmiş olup, 217 personel öngörülmüştür. Rapor tarihi itibarıyla istihdam edilen personel sayısı 119'dur.

Kurumda istihdam edilmiş olan personelin yaş ortalaması 38'dir. Kurum çalışanlarının %44'ü kadın, % 56'sı erkek personelden oluşmaktadır. Personelin % 68'i lisans, %2'si ön lisans, % 15'i yüksek lisans, % 2'si doktora ve %13'ü diğer eğitim derecesine sahip olup, % 57'si en az bir yabancı dil bilmektedir.

II. PERFORMANS BİLGİLERİ

A – TEMEL POLİTİKA VE ÖNCELİKLER

Muhtelif makro plan ve programlarda performans hedeflerimiz arasındaki ilişki aşağıda sunulmuştur:

PERFORMANS HEDEFLERİNİN 11 İNCİ KALKINMA PLANI İLE İLİŞKİSİ

11 İNCİ KALKINMA PLANI VE MYK		11 inci Kalkınma Planı Amaç, Hedef ve Politikalara İlişkin Paragraf Numaraları	
2.2. Rekabetçi Üretim ve Verimlilik	2.2.1.Sanayi Politikaları	2.2.1.1.4. İnsan Kaynağı	332.1
	2.2.1.Sanayi Politikaları	2.2.1.1.4. İnsan Kaynağı	332.2
	2.2.3. Sektörel Politikalar	2.2.3.12. Yönetim Danışmanlığı	535.1
2.3. Nitelikli İnsan, Güçlü Toplum	2.3.1. Eğitim		559.14
	2.3.2. İstihdam ve Çalışma Hayatı		565.1
	2.3.2. İstihdam ve Çalışma Hayatı		566.1
	2.3.2. İstihdam ve Çalışma Hayatı		566.2
	2.3.2. İstihdam ve Çalışma Hayatı		570.1
	2.3.2. İstihdam ve Çalışma Hayatı		570.2
	2.3.2. İstihdam ve Çalışma Hayatı		571.3
	2.3.2. İstihdam ve Çalışma Hayatı		571.6
	2.3.2. İstihdam ve Çalışma Hayatı		576.4
	2.3.10. Spor		652.5

DİĞER MAKRO PLAN VE PROGRAMLAR İLE PERFORMANS PROGRAMIMIZ ARASINDAKİ BAĞLANTI

Plan ve/veya Programın Adı	Hedef/Politika Eksenini/Öncelik	İlişkili Hedef
Yıllık Program	Politika 332 Politika 576	Hedef 1.1 Hedef 1.2
Ulusal İstihdam Strateji Belgesi ve Eylem Planları (2014-2023)	Turizm Sektörü Tekstil ve Hazır Giyim Sektörü İnşaat Sektörü Eğitim İstihdam İlişkisinin Güçlendirilmesi	Hedef 1.1 Hedef 1.2 Hedef 2.1 Hedef 2.2 Hedef 2.3 Hedef 2.4
Cumhurbaşkanlığı V.180 Günlük Eylem Planı	ÇSGB-13	Hedef 1.2
Yeni Ekonomik Program (YEP 2021-2023)	İşgücü ve İstihdam	Hedef 1.1 Hedef 1.2 Hedef 1.5
Ulusal Akıllı Ulaşım Sistemleri Strateji Belgesi ve Eylem Planı	Hedef 2.4	Hedef 1.1 Hedef 1.2

B- AMAÇ VE HEDEFLER

MİSYONUMUZ

Nitelikli işgücü için paydaşlarla birlikte kalite güvencesi uluslararası düzeyde sağlanmış Türkiye Yeterlilik Sistemini işletmek ve geliştirmek.

VİZYONUMUZ

Eğitimin istihdamla uyumunu güvence altına alarak nitelikli insan kaynağının oluşmasına öncülük eden, uluslararası ölçekte tanınan, etkin ve saygın bir kurum olmak.

Stratejik Amaç 1: İş Piyasasının İhtiyaç Duyduğu Nitelikli İnsan Kaynağının Oluşumunu Sağlamak

Hedef 1.1:

Mesleki Eğitim Programları ile Sınav ve Belgelendirme Faaliyetlerine Girdi Teşkil Eden Ulusal Meslek Standartlarının ve Yeterliliklerin Hazırlanması ve Güncelliğinin Sağlanması

Hedef 1.2:

Ulusal Yeterliliklere Dayalı, Kalite Güvencesi Sağlanmış Ölçme ve Değerlendirme Sisteminin Yaygınlaştırılması

Hedef 1.3:

Ulusal Yeterlilik Sisteminin Uluslararası Kuruluşlarla İşbirlikleri ve Fonlar Aracılığıyla Desteklenmesi

Hedef 1.4:

Europass'ın Yaygınlaştırılması ve Europass Araçlarıyla Kariyer Yönetimi ve Hayatboyu Öğrenmenin Desteklenmesi

Hedef 1.5:

Denetim Faaliyetleri ile Ulusal Yeterliliklere Dayalı Ölçme ve Değerlendirme Sisteminin Kalite Güvencesinin Geliştirilmesi

Stratejik Amaç 2: Türkiye Yeterlilikler Çerçevesinin Etkin Olarak Uygulanmasını Sağlamak

Hedef 2.1:

TYÇ'nin uygulanması, yönetimi ve güncellenmesi ile ilgili usul ve esasların hazırlanması

Hedef 2.2:

TYÇ kapsamındaki yeterliliklere yönelik kalite güvence sistemlerinin kurulmasının ve işletilmesinin sağlanması

Hedef 2.3:

Kalite güvencesi sağlanmış yeterliliklerin TYÇ'ye yerleştirilmesi

Hedef 2.4:

TYÇ'ye dair farkındalığın ve bilgi düzeyinin artırılması

Stratejik Amaç 3: Kurumun İnsan Kaynaklarını ve Bilişim Altyapısını Güçlendirmek

Hedef 3.1:

İnsan Kaynağının Niteliklerinin Geliştirilmesi

Hedef 3.2:

Bilişim Altyapısının Güçlendirilmesi

ALT PROGRAM HEDEFLERİ VE STRATEJİK PLAN İLİŞKİSİ

Kurum: MESLEKİ YETERLİLİK KURUMU BAŞKANLIĞI

Yıl: 2022

PROGRAM ADI	ALT PROGRAM ADI	ALT PROGRAM HEDEFLERİ	İLİŞKİLİ OLDUĞU STRATEJİK AMAÇ
TÜKETİCİNİN KORUNMASI, ÜRÜN VE HİZMETLERİN GÜVENLİĞİ VE STANDARDİZASYONU	MESLEKİ YETERLİLİK SİSTEMİ	Piyasanın ihtiyaç duyduğu alanlarda eğitim programlarının temeli olan meslek standartları ve yeterliliklerin oluşturulması, işgücünün bilgi, beceri ve yetkinliklerini belgelendirilmesi, iş kazalarının azaltılması, işgücüne ehliyet kazandırılması, eğitimin tüm seviyelerinde (temel-akademik) Türkiye Yeterlilikler Çerçevesini esas alan kalite güvence sistemlerinin kurulması sağlanacaktır	İş Piyasasının İhtiyaç Duyduğu Nitelikli İnsan Kaynağının Oluşumunu Sağlamak Türkiye Yeterlilik Çerçevesinin Etkin Olarak Uygulanmasını Sağlamak Kurumun İnsan Kaynaklarını ve Bilişim Altyapısını Güçlendirmek

C- PERFORMANS HEDEF VE GÖSTERGELERİ İLE FAALİYETLER

MESLEKİ YETERLİLİK KURUMU BAŞKANLIĞI PERFORMANS BİLGİSİ

Bütçe Yılı: 2022
Program Adı: TÜKETİCİNİN KORUNMASI, ÜRÜN VE HİZMETLERİN GÜVENLİĞİ VE STANDARDİZASYONU

Alt Program Adı: MESLEKİ YETERLİLİK SİSTEMİ
Ulusal meslek standartlarını ve ulusal yeterlilikleri hazırlayıp yürürlüğe koymak, Uluslararası akredite sınav ve belgelendirme sistemini kurup işletmek, Eğitim ve istihdam arasındaki bağı güçlendirmek, çalışma hayatının beklentilerini karşılayacak nitelikli işgücünün oluşumuna katkı sağlamak, Türkiye Yeterlilikler Çerçevesini (TYÇ) oluşturmak ve uygulamak, suretiyle mesleki yeterliliği olan nitelikli işgücünü çalışma hayatına kazandırmak ve işgücünün geçerli ve güncel yeterliliklerle çalışma hayatında devamlılığını sağlamak

Gerekçe ve Açıklamalar

Alt Program Hedefi:

Piyasanın ihtiyaç duyduğu alanlarda eğitim programlarının temeli olan meslek standartları ve yeterliliklerin oluşturulması, işgücünün bilgi, beceri ve yetkinliklerini belgelendirilmesi, iş kazalarının azaltılması, işgücüne ehliyet kazandırılması, eğitimin tüm seviyelerinde (temel-akademik) Türkiye Yeterlilikler Çerçevesini esas alan kalite güvence sistemlerinin kurulması sağlanacaktır

Performans Göstergeleri

Performans Göstergesi	Ölçü Birimi	2020	2021 Planlanan	2021 YS Gerç. Tahmini**	2022 Hedef	2023 Tahmin	2024 Tahmin
1- Kalite güvence sistemlerinin kurulma ve işletilme oranı	Oran	70	80	80	100	100	100

**Yılsonu gerçekleşme verileridir.

Göstergeye İlişkin Açıklama:

Resmi Gazete’de yayımlanarak yürürlüğe giren “Türkiye Yeterlilikler Çerçevesi’nde Yer Alacak Yeterliliklerin Kalite Güvencesinin Sağlanmasına İlişkin Yönetmelik” kapsamınca sorumlu kurumların kalite güvence sistemlerini oluşturmaları ve işletilmeleri gerekliliğini ifade etmektedir.

Hesaplama Yöntemi:

Performans göstergesi oluşturulurken; Sorumlu kurumların Yönetmelik hükümlerine uyarak belirlenmiş tarihlerde kalite güvence sistemlerini kuracakları varsayılmıştır.

Verinin Kaynağı:

Sorumlu kurumlar tarafından oluşturulan kalite güvence belgesi ve zorunlu rehberler aracılığıyla oluşturulan kalite güvence sistemi kurmak ve işletmek hakkında bilgi sahibi olunmaktadır.

Sorumlu İdare:

MESLEKİ YETERLİLİK KURUMU BAŞKANLIĞI

Performans Göstergesi	Ölçü Birimi	2020	2021 Planlanan	2021 YS Gerç. Tahmini**	2022 Hedef	2023 Tahmin	2024 Tahmin
2- Mesleki yeterlilik alanında gerçekleştirilen denetim sayısı	Sayı	1.424	1.840	1.917	2.250	2.670	2.900

**Yılsonu gerçekleşme verileridir.

Göstergeye İlişkin Açıklama:

Performans göstergesi oluşturulurken;

*Yetkilendirilmiş belgelendirme kuruluşlarına yönelik her yıl düzenli olarak gözetim denetimleri yapılacağı,

*Yetkilendirme ön başvurusunda bulunan ve TÜRKAK tarafından akredite edilmiş kuruluşlara yönelik yetkilendirme denetimlerinin yapılacağı,

*Belge zorunluluğu getirilen mesleklerin sayısının artması ile kapsam genişletmeye yönelik gözetim denetimi sayılarında 2022 yılı için artış olacağı varsayılmıştır.

Yıl içerisinde yapılması planlan programsız denetimlerin toplam sayısını ifade etmektedir. Performans göstergesi oluşturulurken;

*Yetkilendirilmiş belgelendirme kuruluşlarına mevzuat gereklerine ve şikâyet/ihbarlara bağlı olarak programsız denetimlerin gerçekleştirileceği varsayılmıştır.

Yıl içerisinde yapılması planlan programlı denetimlerin toplam sayısını ifade etmektedir.

Hesaplama Yöntemi:

Verinin Kaynağı:

Sorumlu İdare:

MYK Web Portalı

MESLEKİ YETERLİLİK KURUMU BAŞKANLIĞI

Performans Göstergesi	Ölçü Birimi	2020	2021 Planlanan	2021 YS Gerç. Tahmini**	2022 Hedef	2023 Tahmin	2024 Tahmin
3- Mesleki yeterlilik belgeli işgücü sayısı	Sayı	1.365.533	1.500.000	2.123.046	2.250.000	2.500.000	2.750.000

**Yılsonu gerçekleşme verileridir.

Göstergeye İlişkin Açıklama:

Performans göstergesi oluşturulurken;
 * Sinav ve belgelendirme alanında farkındalığın artacağı ve bunun belge sayılarına etki edeceği,
 * Belge zorunluluğu kapsamında kuruluş ve meslek sayısında artış olacağı öngörülmüştür.

Hesaplama Yöntemi:

Yetkilendirilmiş belgelendirme Kuruluşları tarafından teorik ve pratik sınavlar sonucu başarılı olan adaylar için düzenlenen belge sayısı

Verinin Kaynağı:

MYK Web Portalı

Sorumlu İdare:

MESLEKİ YETERLİLİK KURUMU BAŞKANLIĞI

Performans Göstergesi	Ölçü Birimi	2020	2021 Planlanan	2021 YS Gerç. Tahmini**	2022 Hedef	2023 Tahmin	2024 Tahmin
4- Sınav ve belgelendirme kapsamına alınan meslek sayısı	Sayı	339	287	371	290	292	295

**Yılsonu gerçekleşme verileridir.

Göstergeye İlişkin Açıklama:

Performans göstergesi oluşturulurken;
 *Ön başvuru yapmış ancak yetkilendirme süreçleri tamamlanmamış kuruluşların arasından bir kısmının yetkilendirileceği,
 *Sinav ve belgelendirme alanında farkındalığın artacağı ve bunun yetkilendirilmiş kuruluş sayılarına etki edeceği,
 *Belge zorunluluğu kapsamına eklenecek meslek sayısında artış olacağı öngörülmüştür.

Hesaplama Yöntemi:

Belgelendirilmesi yapılan ulusal yeterlilik sayısına yeni eklenen ulusal yeterlilik sayısını ifade etmektedir.

Verinin Kaynağı:

MYK Web Portalı

Sorumlu İdare:

MESLEKİ YETERLİLİK KURUMU BAŞKANLIĞI

Performans Göstergesi	Ölçü Birimi	2020	2021 Planlanan	2021 YS Gerç. Tahmini**	2022 Hedef	2023 Tahmin	2024 Tahmin
5- Sınav ve belgelendirme kuruluşlarına yönelik etkinlik sayısı	Sayı	156	150	232	180	210	240

**Yılsonu gerçekleşme verileridir."

Göstergeye İlişkin Açıklama:

Performans göstergesi oluşturulurken;
 *Yetkilendirilmesi beklenen olası kuruluş sayısının artacağı,
 *Her ay düzenli olarak belgelendirme kuruluşu ve değerlendirici semineri düzenleneceği,
 *Sinav ve belgelendirme alanında farkındalığın artacağı ve bunun etkinlik sayılarına etki edeceği,
 *Düzenli yapılması öngörülen toplantılara katılım sağlanacağı, varsayımları dikkate alınmıştır.

Hesaplama Yöntemi:

Her yıl düzenlenmesi ve katılım sağlanması planlanan toplantı/egitim/seminer/ konferans/çalıştay vb. etkinliklerin toplam sayısını ifade etmektedir.

Verinin Kaynağı:

MYK Web Portalı

Sorumlu İdare:

MESLEKİ YETERLİLİK KURUMU BAŞKANLIĞI

Performans Göstergesi	Ölçü Birimi	2020	2021 Planlanan	2021 YS Gerç. Tahmini**	2022 Hedef	2023 Tahmin	2024 Tahmin
6- Türkiye yeterlilik çerçevesine yerleştirilen yeterlilik sayısı	Sayı	6	500	239	2.500	5.000	6.000

**Yılsonu gerçekleşme verileridir."

Göstergeye İlişkin Açıklama:

Performans göstergesi oluşturulurken;
 *Yeterliliklerin TYÇ'ye yerleştirilmesi için gerekli usul ve esasların tamamlanacağı
 *Sorumlu kurumların yeterliliklerini TYÇ'ye yerleştirme konusunda istekli davranacakları varsayılmıştır.

Hesaplama Yöntemi:

Gerekli usul esasların tamamlanmasıyla yeterliliklerin TYÇ'ye yerleştirilmesine başlanmıştır.

Verinin Kaynağı:

Türkiye Yeterlilikler Veri Tabanı

Sorumlu İdare:

MESLEKİ YETERLİLİK KURUMU BAŞKANLIĞI

Performans Göstergesi	Ölçü Birimi	2020	2021 Planlanan	2021 YS Gerç. Tahmini**	2022 Hedef	2023 Tahmin	2024 Tahmin
7- Ulusal EUROPASS merkezi tanıtım ve bilgilendirme faaliyeti sayısı	Sayı	58	105	105	125	152	165

**Yılsonu gerçekleşme verileridir."

Göstergeye İlişkin Açıklama:

Performans göstergesi oluşturulurken;
 *UEM ile Avrupa Komisyonu ve Europass Ağına mensup kurum kuruluşları arasındaki iletişim ve işbirliğinin sürdürüleceği,
 *Avrupa Komisyonu ve Europass Ağı tarafından gerçekleştirilmesi planlanan uluslararası nitelikli toplantı, seminer, eğitim ve çalıştay ve çalışma ziyareti gibi faaliyetlerin planlanan dönemlerde öngörülen şekilde gerçekleştirileceği varsayımları dikkate alınmıştır.

Hesaplama Yöntemi:

Ulusal Europass Merkezi tarafından gerçekleştirilen/katılım sağlanan uluslararası nitelikteki Europass danışma gurubu çalışmaları, Europass Ağı çalışmaları, akran eğitimleri vb etkinlikleri kapsar.

Verinin Kaynağı:

İlgili Daire Başkanlığı tarafından tutulan ortak çalışma kitabı

Sorumlu İdare:

MESLEKİ YETERLİLİK KURUMU BAŞKANLIĞI

Performans Göstergesi	Ölçü Birimi	2020	2021 Planlanan	2021 YS Gerç. Tahmini**	2022 Hedef	2023 Tahmin	2024 Tahmin
8- Ulusal meslek standardı sayısı	Sayı	857	932	863	967	1.002	1.022

**Yılsonu gerçekleşme verileridir."

Göstergeye İlişkin Açıklama:

Performans göstergesi oluşturulurken;
 *Üretim sektörlerindeki meslek standardı sayısının hizmet sektörlerinden fazla olduğu,
 *Üretim sektörlerinde meslek standardı hazırlama çalışmalarının büyük oranda tamamlandığı ve meslek standardı hazırlama başvurularının azalarak devam edeceğini,
 *Geçmiş yıllarda yürürlüğe giren UMS sayısı ortalaması, protokol kapsamında devam eden taslak meslek standardı sayısı ve yıllık gelebilecek ortalama meslek standardı hazırlama başvurusu dikkate alınmıştır.

Hesaplama Yöntemi:

Verinin Kaynağı:

Sorumlu İdare:

Resmi Gazete'de yayımlanan UMS sayısını ifade etmektedir.
 MYK Web Portalı
 MESLEKİ YETERLİLİK KURUMU BAŞKANLIĞI

Performans Göstergesi	Ölçü Birimi	2020	2021 Planlanan	2021 YS Gerç. Tahmini**	2022 Hedef	2023 Tahmin	2024 Tahmin
9- Ulusal yeterlilik sayısı	Sayı	509	536	557	576	616	630

**Yılsonu gerçekleşme verileridir."

Göstergeye İlişkin Açıklama:

Performans göstergesi oluşturulurken;
 *UMS hazırlanan her alanda yeterlilik hazırlama talebinin olmayabileceği,
 *UMS hazırlanan her alanda yeterlilik hazırlama talebinin UMS'nin yayımlanmasının hemen ardından yapılmayabileceği,
 *UMS hazırlama çalışmalarının büyük oranda tamamlanması ile birlikte yeterlilik hazırlama taleplerinin artacağı fakat talepteki artış oranında onaylanan yeterlilik sayısındaki artışın aynı olmaması varsayımları dikkate alınmıştır.
 *Geçmiş yıllarda yürürlüğe giren UMS sayısı ortalaması, protokol kapsamında devam eden taslak meslek standardı sayısı ve yıllık gelebilecek ortalama meslek standardı hazırlama başvurusu dikkate alınmıştır.

Hesaplama Yöntemi:

Verinin Kaynağı:

Sorumlu İdare:

MYK Yönetim Kurulu tarafından onaylanan UY sayısını ifade etmektedir.
 MYK Web Portalı
 MESLEKİ YETERLİLİK KURUMU BAŞKANLIĞI

Performans Göstergesi	Ölçü Birimi	2020	2021 Planlanan	2021 YS Gerç. Tahmini**	2022 Hedef	2023 Tahmin	2024 Tahmin
10- Yetkilendirilmiş belgelendirme kuruluşu sayısı	Sayı	238	247	267	257	267	277

**Yılsonu gerçekleşme verileridir."

Göstergeye İlişkin Açıklama:

Performans göstergesi oluşturulurken;
 *Ön başvuru yapmış ancak yetkilendirme süreçleri tamamlanmamış kuruluşların arasından bir kısmının yetkilendirileceği,
 *Sınav ve belgelendirme alanında farkındalığın artacağı ve bunun yetkilendirilmiş kuruluş sayılarına etki edeceği,
 *Belge zorunluluğu kapsamında kuruluş sayısında artış olacağı öngörülmüştür.

Hesaplama Yöntemi:

Verinin Kaynağı:

Sorumlu İdare:

Her yıl yetkilendirilmesi yapılacak kuruluş sayısını ifade etmektedir.
 MYK Web Portalı
 MESLEKİ YETERLİLİK KURUMU BAŞKANLIĞI

Alt Program Kapsamında Yürütülecek Faaliyet Maliyetleri

Faaliyetler	2021 Bütçe	2021 Harcama Haziran	2022 Bütçe	2023 Tahmin	2024 Tahmin
Meslek Standartlarının ve Yeterliliklerin Belirlenmesi Faaliyetleri	3.966.000	1.593.440	5.480.000	5.970.000	6.611.000
Bütçe İçi	3.966.000	1.593.440	5.480.000	5.970.000	6.611.000
Bütçe Dışı	0	0	0	0	0
Mesleki Yeterlilik Sınav ve Belgelendirme Faaliyetleri	5.476.000	3.429.163	7.337.000	7.981.000	8.802.000
Bütçe İçi	5.476.000	3.429.163	7.337.000	7.981.000	8.802.000
Bütçe Dışı	0	0	0	0	0
Mesleki Yeterlilikte Kalite Güvencesinin Korunması Faaliyetleri	3.289.000	2.574.998	4.497.000	4.898.000	5.411.000
Bütçe İçi	3.289.000	2.574.998	4.497.000	4.898.000	5.411.000
Bütçe Dışı	0	0	0	0	0
Türkiye Mesleki Yeterlilik Sisteminin Diğer Ülkelerle Uyumlaştırılması Faaliyetleri	92.477.000	5.045.615	66.485.000	22.757.000	22.508.000
Bütçe İçi	7.691.000	3.932.615	9.235.000	10.056.000	10.932.000
Bütçe Dışı	84.786.000	1.113.000	57.250.000	12.701.000	11.576.000
Türkiye Yeterlilikler Çerçevesi Faaliyetleri	1.181.000	554.995	1.663.000	1.945.000	2.158.000
Bütçe İçi	1.181.000	554.995	1.663.000	1.945.000	2.158.000
Bütçe Dışı	0	0	0	0	0
T O P L A M	106.389.000	13.198.211	85.462.000	43.551.000	45.490.000
Bütçe İçi	21.603.000	12.085.211	28.212.000	30.850.000	33.914.000
Bütçe Dışı	84.786.000	1.113.000	57.250.000	12.701.000	11.576.000

Faaliyetlere İlişkin Açıklamalar:

Meslek Standartlarının ve Yeterliliklerin Belirlenmesi Faaliyetleri

Mesleki Eğitim Programları ile Sınav ve Belgelendirme Faaliyetlerine Girdi Teşkil Eden Ulusal Meslek Standartlarının ve Yeterliliklerin Hazırlanması ve Güncelliğinin Sağlanması

Mesleki Yeterlilik Sınav ve Belgelendirme Faaliyetleri

Ulusal Yeterliliklere Dayalı, Kalite Güvencesi Sağlanmış Ölçme ve Değerlendirme Sisteminin Yaygınlaştırılması

Mesleki Yeterlilikte Kalite Güvencesinin Korunması Faaliyetleri

Denetim Faaliyetleri ile Ulusal Yeterliliklere Dayalı Ölçme ve Değerlendirme Sisteminin Kalite Güvencesinin Geliştirilmesi

Türkiye Mesleki Yeterlilik Sisteminin Diğer Ülkelerle Uyumlaştırılması Faaliyetleri

Ulusal Yeterlilik Sisteminin Uluslararası Kuruluşlarla İşbirlikleri ve Fonlar Aracılığıyla Desteklenmesi

Türkiye Yeterlilikler Çerçevesi Faaliyetleri

TYÇ'nin uygulanması, yönetimi ve güncellenmesi ile ilgili usul ve esasların hazırlanması
TYÇ kapsamındaki yeterliliklere yönelik kalite güvence sistemlerinin kurulmasının ve işletilmesinin sağlanması
Kalite güvencesi sağlanmış yeterliliklerin TYÇ'ye yerleştirilmesi

FAALİYET MALİYETLERİ TABLOSU

İdare Adı	MESLEKİ YETERLİLİK KURUMU BAŞKANLIĞI
Program Adı	TÜKETİCİNİN KORUNMASI, ÜRÜN VE HİZMETLERİN GÜVENLİĞİ VE STANDARDİZASYONU
Alt Program Adı	MESLEKİ YETERLİLİK SİSTEMİ
Alt Program Hedefi	Piyasanın ihtiyaç duyduğu alanlarda eğitim programlarının temeli olan meslek standartları ve yeterliliklerin oluşturulması, işgücünün bilgi, beceri ve yetkinliklerini belgelendirilmesi, iş kazalarının azaltılması, işgücüne ehliyet kazandırılması, eğitimin tüm seviyelerinde (temel-
Faaliyet Adı	Meslek Standartlarının ve Yeterliliklerin Belirlenmesi Faaliyetleri
Açıklama	Mesleki Eğitim Programları ile Sınav ve Belgelendirme Faaliyetlerine Girdi Teşkil Eden Ulusal Meslek Standartlarının ve Yeterliliklerin Hazırlanması ve Güncelliğinin Sağlanması

EKONOMİK KOD	2021 Bütçe	2021 Harcama (Haziran)	2022 Bütçe	2023 Tahmin	2024 Tahmin
Personel Giderleri	3.146.000	1.283.850	4.402.000	4.791.000	5.303.000
Sosyal Güvenlik Kurumuna Devlet Primi Giderleri	719.000	288.078	964.000	1.050.000	1.164.000
Mal ve Hizmet Alım Giderleri	101.000	21.512	114.000	129.000	144.000
Faiz Giderleri					
Cari Transferler					
Sermaye Giderleri					
Sermaye Transferleri					
Borç Verme					
BÜTÇE İÇİ TOPLAM KAYNAK	3.966.000	1.593.440	5.480.000	5.970.000	6.611.000
Düner Sermaye					
Özel Hesap					
Diğer Bütçe Dışı Kaynak					
BÜTÇE DIŞI TOPLAM KAYNAK					
FAALİYET MALİYETİ TOPLAMI	3.966.000	1.593.440	5.480.000	5.970.000	6.611.000

FAALİYET MALİYETLERİ TABLOSU

İdare Adı	MESLEKİ YETERLİLİK KURUMU BAŞKANLIĞI
Program Adı	TÜKETİCİNİN KORUNMASI, ÜRÜN VE HİZMETLERİN GÜVENLİĞİ VE STANDARDİZASYONU
Alt Program Adı	MESLEKİ YETERLİLİK SİSTEMİ
Alt Program Hedefi	Piyasanın ihtiyaç duyduğu alanlarda eğitim programlarının temeli olan meslek standartları ve yeterliliklerin oluşturulması, işgücünün bilgi, beceri ve yetkinliklerini belgelendirilmesi, iş kazalarının azaltılması, işgücüne ehliyet kazandırılması, eğitimin tüm seviyelerinde (temel- Mesleki Yeterlilik Sınav ve Belgelendirme Faaliyetleri
Faaliyet Adı	Mesleki Yeterlilik Sınav ve Belgelendirme Faaliyetleri
Açıklama	Ulusal Yeterliliklere Dayalı, Kalite Güvencesi Sağlanmış Ölçme ve Değerlendirme Sisteminin Yaygınlaştırılması

EKONOMİK KOD	2021 Bütçe	2021 Harcama (Haziran)	2022 Bütçe	2023 Tahmin	2024 Tahmin
Personel Giderleri	3.856.000	1.803.056	5.309.000	5.776.000	6.391.000
Sosyal Güvenlik Kurumuna Devlet Primi Giderleri	878.000	406.322	1.189.000	1.287.000	1.416.000
Mal ve Hizmet Alım Giderleri	742.000	1.219.786	839.000	918.000	995.000
Faiz Giderleri					
Cari Transferler					
Sermaye Giderleri					
Sermaye Transferleri					
Borç Verme					
BÜTÇE İÇİ TOPLAM KAYNAK	5.476.000	3.429.163	7.337.000	7.981.000	8.802.000
Döner Sermaye					
Özel Hesap					
Diğer Bütçe Dışı Kaynak					
BÜTÇE DIŞI TOPLAM KAYNAK					
FAALİYET MALİYETİ TOPLAMI	5.476.000	3.429.163	7.337.000	7.981.000	8.802.000

FAALİYET MALİYETLERİ TABLOSU

İdare Adı	MESLEKİ YETERLİLİK KURUMU BAŞKANLIĞI
Program Adı	TÜKETİCİNİN KORUNMASI, ÜRÜN VE HİZMETLERİN GÜVENLİĞİ VE STANDARDİZASYONU
Alt Program Adı	MESLEKİ YETERLİLİK SİSTEMİ
Alt Program Hedefi	Piyasanın ihtiyaç duyduğu alanlarda eğitim programlarının temeli olan meslek standartları ve yeterliliklerin oluşturulması, işgücünün bilgi, beceri ve yetkinliklerini belgelendirilmesi, iş kazalarının azaltılması, işgücüne ehliyet kazandırılması, eğitimin tüm seviyelerinde (temel- Mesleki Yeterlilikte Kalite Güvencesinin Korunması Faaliyetleri
Faaliyet Adı	Mesleki Yeterlilikte Kalite Güvencesinin Korunması Faaliyetleri
Açıklama	Denetim Faaliyetleri ile Ulusal Yeterliliklere Dayalı Ölçme ve Değerlendirme Sisteminin Kalite Güvencesinin Geliştirilmesi

EKONOMİK KOD	2021 Bütçe	2021 Harcama (Haziran)	2022 Bütçe	2023 Tahmin	2024 Tahmin
Personel Giderleri	2.363.000	1.409.461	3.309.000	3.599.000	3.981.000
Sosyal Güvenlik Kurumuna Devlet Primi Giderleri	541.000	317.764	734.000	799.000	885.000
Mal ve Hizmet Alım Giderleri	385.000	847.772	454.000	500.000	545.000
Faiz Giderleri					
Cari Transferler					
Sermaye Giderleri					
Sermaye Transferleri					
Borç Verme					
BÜTÇE İÇİ TOPLAM KAYNAK	3.289.000	2.574.998	4.497.000	4.898.000	5.411.000
Döner Sermaye					
Özel Hesap					
Diğer Bütçe Dışı Kaynak					
BÜTÇE DIŞI TOPLAM KAYNAK					
FAALİYET MALİYETİ TOPLAMI	3.289.000	2.574.998	4.497.000	4.898.000	5.411.000

FAALİYET MALİYETLERİ TABLOSU

İdare Adı	MESLEKİ YETERLİLİK KURUMU BAŞKANLIĞI
Program Adı	TÜKETİCİNİN KORUNMASI, ÜRÜN VE HİZMETLERİN GÜVENLİĞİ VE STANDARDİZASYONU
Alt Program Adı	MESLEKİ YETERLİLİK SİSTEMİ
Alt Program Hedefi	Piyasanın ihtiyaç duyduğu alanlarda eğitim programlarının temeli olan meslek standartları ve yeterliliklerin oluşturulması, işgücünün bilgi, beceri ve yetkinliklerini belgelendirilmesi, iş kazalarının azaltılması, işgücüne ehliyet kazandırılması, eğitimin tüm seviyelerinde (temel- Türkiye Mesleki Yeterlilik Sisteminin Diğer Ülkelerle Uyumlaştırılması Faaliyetleri
Faaliyet Adı	Türkiye Mesleki Yeterlilik Sisteminin Uluslararası Kuruluşlarla İşbirlikleri ve Fonlar Aracılığıyla Desteklenmesi
Açıklama	Ulusal Yeterlilik Sisteminin Uluslararası Kuruluşlarla İşbirlikleri ve Fonlar Aracılığıyla Desteklenmesi

EKONOMİK KOD	2021 Bütçe	2021 Harcama (Haziran)	2022 Bütçe	2023 Tahmin	2024 Tahmin
Personel Giderleri	1.614.000	677.812	2.287.000	2.484.000	2.755.000
Sosyal Güvenlik Kurumuna Devlet Primi Giderleri	369.000	153.141	501.000	546.000	606.000
Mal ve Hizmet Alım Giderleri	48.000		58.000	69.000	80.000
Faiz Giderleri					
Cari Transferler	165.000		186.000	202.000	218.000
Sermaye Giderleri	5.495.000	3.101.661	6.203.000	6.755.000	7.273.000
Sermaye Transferleri					
Borç Verme					
BÜTÇE İÇİ TOPLAM KAYNAK	7.691.000	3.932.615	9.235.000	10.056.000	10.932.000
Düner Sermaye					
Özel Hesap					
Diğer Bütçe Dışı Kaynak	84.786.000	1.113.000	57.250.000	12.701.000	11.576.000
BÜTÇE DIŞI TOPLAM KAYNAK	84.786.000	1.113.000	57.250.000	12.701.000	11.576.000
FAALİYET MALİYETİ TOPLAMI	92.477.000	5.045.615	66.485.000	22.757.000	22.508.000

FAALİYET MALİYETLERİ TABLOSU

İdare Adı	MESLEKİ YETERLİLİK KURUMU BAŞKANLIĞI
Program Adı	TÜKETİCİNİN KORUNMASI, ÜRÜN VE HİZMETLERİN GÜVENLİĞİ VE STANDARDİZASYONU
Alt Program Adı	MESLEKİ YETERLİLİK SİSTEMİ
Alt Program Hedefi	Piyasanın ihtiyaç duyduğu alanlarda eğitim programlarının temeli olan meslek standartları ve yeterliliklerin oluşturulması, işgücünün bilgi, beceri ve yetkinliklerini belgelendirilmesi, iş kazalarının azaltılması, işgücüne ehliyet kazandırılması, eğitimin tüm seviyelerinde (temel- Türkiye Yeterlilikler Çerçevesi Faaliyetleri
Faaliyet Adı	TYC'nin uygulanması, yönetimi ve güncellenmesi ile ilgili usul ve esasların hazırlanması
Açıklama	TYC kapsamındaki yeterliliklere yönelik kalite güvence sistemlerinin kurulmasının ve işletilmesinin sağlanması

EKONOMİK KOD	2021 Bütçe	2021 Harcama (Haziran)	2022 Bütçe	2023 Tahmin	2024 Tahmin
Personel Giderleri	926.000	452.463	1.317.000	1.561.000	1.728.000
Sosyal Güvenlik Kurumuna Devlet Primi Giderleri	210.000	102.532	288.000	315.000	350.000
Mal ve Hizmet Alım Giderleri	45.000		58.000	69.000	80.000
Faiz Giderleri					
Cari Transferler					
Sermaye Giderleri					
Sermaye Transferleri					
Borç Verme					
BÜTÇE İÇİ TOPLAM KAYNAK	1.181.000	554.995	1.663.000	1.945.000	2.158.000
Düner Sermaye					
Özel Hesap					
Diğer Bütçe Dışı Kaynak					
BÜTÇE DIŞI TOPLAM KAYNAK					
FAALİYET MALİYETİ TOPLAMI	1.181.000	554.995	1.663.000	1.945.000	2.158.000

FAALİYET MALİYETLERİ TABLOSU

İdare Adı	MESLEKİ YETERLİLİK KURUMU BAŞKANLIĞI
Program Adı	YÖNETİM VE DESTEK PROGRAMI
Alt Program Adı	TEFTİŞ, DENETİM VE DANIŞMANLIK HİZMETLERİ
Alt Program Hedefi	
Faaliyet Adı	Hukuki Danışmanlık ve Muhakemat Hizmetleri
Açıklama	26/9/2011 tarihli ve 659 sayılı Kanun Hükmünde Kararname hükümlerine göre hukuk birimlerine verilen görevlerin yerine getirilmesi

EKONOMİK KOD	2021 Bütçe	2021 Harcama (Haziran)	2022 Bütçe	2023 Tahmin	2024 Tahmin
Personel Giderleri	546.000	210.537	722.000	774.000	853.000
Sosyal Güvenlik Kurumuna Devlet Primi Giderleri	133.000	47.371	179.000	196.000	218.000
Mal ve Hizmet Alım Giderleri	31.000	34.943	38.000	47.000	56.000
Faiz Giderleri					
Cari Transferler					
Sermaye Giderleri					
Sermaye Transferleri					
Borç Verme					
BÜTÇE İÇİ TOPLAM KAYNAK	710.000	292.850	939.000	1.017.000	1.127.000
Düner Sermaye					
Özel Hesap					
Diğer Bütçe Dışı Kaynak					
BÜTÇE DIŞI TOPLAM KAYNAK					
FAALİYET MALİYETİ TOPLAMI	710.000	292.850	939.000	1.017.000	1.127.000

FAALİYET MALİYETLERİ TABLOSU

İdare Adı	MESLEKİ YETERLİLİK KURUMU BAŞKANLIĞI
Program Adı	YÖNETİM VE DESTEK PROGRAMI
Alt Program Adı	ÜST YÖNETİM, İDARI VE MALİ HİZMETLER
Alt Program Hedefi	
Faaliyet Adı	İnsan Kaynakları Yönetimine İlişkin Faaliyetler
Açıklama	Kurum personelinin işe alımı ve özlük haklarına ilişkin iş ve işlemlerin yürütülme, eğitim faaliyetleri, performans ölçütleri ile insan kaynakları

EKONOMİK KOD	2021 Bütçe	2021 Harcama (Haziran)	2022 Bütçe	2023 Tahmin	2024 Tahmin
Personel Giderleri	2.819.000	1.267.121	4.005.000	4.218.000	4.667.000
Sosyal Güvenlik Kurumuna Devlet Primi Giderleri	624.000	283.824	842.000	917.000	1.016.000
Mal ve Hizmet Alım Giderleri	3.700.000	8.101.361	4.139.000	4.459.000	4.769.000
Faiz Giderleri					
Cari Transferler	5.000	5.100	6.000	7.000	8.000
Sermaye Giderleri					
Sermaye Transferleri					
Borç Verme					
BÜTÇE İÇİ TOPLAM KAYNAK	7.148.000	9.657.405	8.992.000	9.601.000	10.460.000
Düner Sermaye					
Özel Hesap					
Diğer Bütçe Dışı Kaynak					
BÜTÇE DIŞI TOPLAM KAYNAK					
FAALİYET MALİYETİ TOPLAMI	7.148.000	9.657.405	8.992.000	9.601.000	10.460.000

FAALİYET MALİYETLERİ TABLOSU

İdare Adı	MESLEKİ YETERLİLİK KURUMU BAŞKANLIĞI
Program Adı	YÖNETİM VE DESTEK PROGRAMI
Alt Program Adı	ÜST YÖNETİM, İDARI VE MALİ HİZMETLER
Alt Program Hedefi	
Faaliyet Adı	Özel Kalem Hizmetleri
Açıklama	Temsil, ağırlama ve tanıtma dahil özel kalem birim hizmetleri

EKONOMİK KOD	2021 Bütçe	2021 Harcama (Haziran)	2022 Bütçe	2023 Tahmin	2024 Tahmin
Personel Giderleri	1.286.000	428.970	1.817.000	1.996.000	2.206.000
Sosyal Güvenlik Kurumuna Devlet Primi Giderleri	228.000	73.168	324.000	358.000	399.000
Mal ve Hizmet Alım Giderleri	303.000	47.762	339.000	372.000	405.000
Faiz Giderleri					
Cari Transferler					
Sermaye Giderleri					
Sermaye Transferleri					
Borç Verme					
BÜTÇE İÇİ TOPLAM KAYNAK	1.817.000	549.900	2.480.000	2.726.000	3.010.000
Döner Sermaye					
Özel Hesap					
Diğer Bütçe Dışı Kaynak					
BÜTÇE DIŞI TOPLAM KAYNAK					
FAALİYET MALİYETİ TOPLAMI	1.817.000	549.900	2.480.000	2.726.000	3.010.000

FAALİYET MALİYETLERİ TABLOSU

İdare Adı	MESLEKİ YETERLİLİK KURUMU BAŞKANLIĞI
Program Adı	YÖNETİM VE DESTEK PROGRAMI
Alt Program Adı	ÜST YÖNETİM, İDARI VE MALİ HİZMETLER
Alt Program Hedefi	
Faaliyet Adı	Strateji Geliştirme ve Mali Hizmetler
Açıklama	10/12/2003 tarihli ve 5018 sayılı Kamu Mali Yönetimi ve Kontrol Kanunu, 22/12/2005 tarihli ve 5436 sayılı Kanun, Cumhurbaşkanlığı Karamameleri ve ilgili diğer mevzuatla strateji geliştirme ve mali hizmetler birimlerine verilen görevlerin yerine getirilmesi

EKONOMİK KOD	2021 Bütçe	2021 Harcama (Haziran)	2022 Bütçe	2023 Tahmin	2024 Tahmin
Personel Giderleri	1.589.000	526.188	1.951.000	2.140.000	2.383.000
Sosyal Güvenlik Kurumuna Devlet Primi Giderleri	360.000	117.594	483.000	526.000	583.000
Mal ve Hizmet Alım Giderleri	11.000	6.005	18.000	24.000	30.000
Faiz Giderleri					
Cari Transferler					
Sermaye Giderleri					
Sermaye Transferleri					
Borç Verme					
BÜTÇE İÇİ TOPLAM KAYNAK	1.960.000	649.787	2.452.000	2.690.000	2.996.000
Döner Sermaye					
Özel Hesap					
Diğer Bütçe Dışı Kaynak					
BÜTÇE DIŞI TOPLAM KAYNAK					
FAALİYET MALİYETİ TOPLAMI	1.960.000	649.787	2.452.000	2.690.000	2.996.000

D- İDARENİN TOPLAM KAYNAK İHTİYACI

Faaliyet Maliyetleri	:	28.212.000 – TL
Genel Yönetim Giderleri	:	14.863.000 – TL
Toplam Kaynak İhtiyacı	:	43.075.000 – TL

Kurumumuz bütçesinin 6.203.000-TL'si yatırım bütçesini, 36.872.000-TL'si cari bütçeyi oluşturmaktadır. Kaynak dağılımı ve performans maliyetleri 2022-2024 Orta Vadeli Program'da yer alan bütçe tavanları ve Kurumun ihtiyaçları doğrultusunda belirlenmiştir. Kaynakların % 65,49'u program döneminde yer alan performans hedeflerine yönelik faaliyetlerle ilişkilendirilmiştir.

Kurumumuz hazine yardımı almayan özel bütçeli bir kamu kurumudur. Kurum gelirleri Bakanlıklara Bağlı, İlgili, İlişkili Kurum ve Kuruluşlar ile Diğer Kurum ve Kuruluşların Teşkilatı Hakkında 4 Numaralı Cumhurbaşkanlığı Kararnamesinin 258 inci maddesinde düzenlenmiştir.

FAALİYETLER DÜZEYİNDE MESLEKİ YETERLİLİK KURUMU BAŞKANLIĞI PERFORMANS PROGRAMI MALİYETİ

PROGRAM SINIFLANDIRMASI	2022			2023			2024		
	BÜTÇE İÇİ	BÜTÇE DIŞI	TOPLAM	BÜTÇE İÇİ	BÜTÇE DIŞI	TOPLAM	BÜTÇE İÇİ	BÜTÇE DIŞI	TOPLAM
TÜKETİCİNİN KORUNMASI, ÜRÜN VE HİZMETLERİN GÜVENLİĞİ VE STANDARDİZASYONU	28.212.000	57.250.000	85.462.000	30.850.000	12.701.000	43.551.000	33.914.000	11.576.000	45.490.000
MESLEKİ YETERLİLİK SİSTEMİ	28.212.000	57.250.000	85.462.000	30.850.000	12.701.000	43.551.000	33.914.000	11.576.000	45.490.000
<i>Meslek Standartlarının ve Yeterliliklerin Belirlenmesi Faaliyetleri</i>	5.480.000	0	5.480.000	5.970.000	0	5.970.000	6.611.000	0	6.611.000
<i>Mesleki Yeterlilik Sınav ve Belgelendirme Faaliyetleri</i>	7.337.000	0	7.337.000	7.981.000	0	7.981.000	8.802.000	0	8.802.000
<i>Mesleki Yeterlilikte Kalite Güvencesinin Korunması Faaliyetleri</i>	4.497.000	0	4.497.000	4.898.000	0	4.898.000	5.411.000	0	5.411.000
<i>Türkiye Mesleki Yeterlilik Sisteminin Diğer Ülkelerle Uyumlaştırılması Faaliyetleri</i>	9.235.000	57.250.000	66.485.000	10.056.000	12.701.000	22.757.000	10.932.000	11.576.000	22.508.000
<i>Türkiye Yeterlilikler Çerçevesi Faaliyetleri</i>	1.663.000	0	1.663.000	1.945.000	0	1.945.000	2.158.000	0	2.158.000
YÖNETİM VE DESTEK PROGRAMI	14.863.000	0	14.863.000	16.034.000	0	16.034.000	17.593.000	0	17.593.000
TEFTİŞ, DENETİM VE DANIŞMANLIK HİZMETLERİ	939.000	0	939.000	1.017.000	0	1.017.000	1.127.000	0	1.127.000
<i>Hukuki Danışmanlık ve Muhakemat Hizmetleri</i>	939.000	0	939.000	1.017.000	0	1.017.000	1.127.000	0	1.127.000
ÜST YÖNETİM, İDARİ VE MALİ HİZMETLER	13.924.000	0	13.924.000	15.017.000	0	15.017.000	16.466.000	0	16.466.000
<i>İnsan Kaynakları Yönetimine İlişkin Faaliyetler</i>	8.992.000	0	8.992.000	9.601.000	0	9.601.000	10.460.000	0	10.460.000
<i>Özel Kalem Hizmetleri</i>	2.480.000	0	2.480.000	2.726.000	0	2.726.000	3.010.000	0	3.010.000
<i>Strateji Geliştirme ve Mali Hizmetler</i>	2.452.000	0	2.452.000	2.690.000	0	2.690.000	2.996.000	0	2.996.000
GENEL TOPLAM	43.075.000	57.250.000	100.325.000	46.884.000	12.701.000	59.585.000	51.507.000	11.576.000	63.083.000

EKONOMİK SINIFLANDIRMA DÜZEYİNDE MESLEKİ YETERLİLİK KURUMU BAŞKANLIĞI PERFORMANS PROGRAMI MALİYETİ

EKONOMİK KOD	2022				2023				2024			
	HİZMET PROGRAMLARI TOPLAM	YÖNETİM VE DESTEK PROGRAMI	PROGRAM DIŞI GİDERLER	TOPLAM	HİZMET PROGRAMLARI TOPLAM	YÖNETİM VE DESTEK PROGRAMI	PROGRAM DIŞI GİDERLER	TOPLAM	HİZMET PROGRAMLARI TOPLAM	YÖNETİM VE DESTEK PROGRAMI	PROGRAM DIŞI GİDERLER	TOPLAM
<i>Personel Giderleri</i>	16.624.000	8.495.000		25.119.000	18.211.000	9.128.000		27.339.000	20.158.000	10.109.000		30.267.000
<i>Sosyal Güvenlik Kurumuna Devlet Primi Giderleri</i>	3.676.000	1.828.000		5.504.000	3.997.000	1.997.000		5.994.000	4.421.000	2.216.000		6.637.000
<i>Mal ve Hizmet Alım Giderleri</i>	1.523.000	4.534.000		6.057.000	1.685.000	4.902.000		6.587.000	1.844.000	5.260.000		7.104.000
<i>Faiz Giderleri</i>				0				0				0
<i>Cari Transferler</i>	186.000	6.000		192.000	202.000	7.000		209.000	218.000	8.000		226.000
<i>Sermaye Giderleri</i>	6.203.000			6.203.000	6.755.000			6.755.000	7.273.000			7.273.000
<i>Sermaye Transferleri</i>				0				0				0
<i>Borç Verme</i>				0				0				0
<i>Yedek Ödenekler</i>				0				0				0
BÜTÇE İÇİ TOPLAM KAYNAK	28.212.000	14.863.000	0	43.075.000	30.850.000	16.034.000	0	46.884.000	33.914.000	17.593.000	0	51.507.000
<i>Döner Sermaye</i>				0				0				0
<i>Özel Hesap</i>				0				0				0
<i>Diğer Bütçe Dışı Kaynak</i>	57.250.000			57.250.000	12.701.000			12.701.000	11.576.000			11.576.000
BÜTÇE DIŞI TOPLAM KAYNAK	57.250.000	0	0	57.250.000	12.701.000	0	0	12.701.000	11.576.000	0	0	11.576.000
GENEL TOPLAM	85.462.000	14.863.000	0	100.325.000	43.551.000	16.034.000	0	59.585.000	45.490.000	17.593.000	0	63.083.000

III. EKLER

FAALİYETLERDEN SORUMLU HARCAMA BİRİMLERİ

İdare Adı MESLEKİ YETERLİLİK KURUMU BAŞKANLIĞI
Yıl 2022 (KBÖ)

PROGRAM	ALT PROGRAM	FAALİYET	SORUMLU HARCAMA BİRİMİ
TÜKETİCİNİN KORUNMASI, ÜRÜN VE HİZMETLERİN GÜVENLİĞİ VE STANDARDİZASYONU	MESLEKİ YETERLİLİK SİSTEMİ	Meslek Standartlarının ve Yeterliliklerin Belirlenmesi Faaliyetleri	MESLEK STANDARTLARI DAİRESİ BAŞKANLIĞI
		Mesleki Yeterlilik Sınav ve Belgelendirme Faaliyetleri	SINAV VE BELGELENDİRME DAİRESİ BAŞKANLIĞI
		Mesleki Yeterlilikte Kalite Güvencesinin Korunması Faaliyetleri	DENETİM DAİRESİ BAŞKANLIĞI
		Türkiye Mesleki Yeterlilik Sisteminin Diğer Ülkelerle Uyumlaştırılması Faaliyetleri	ULUSLARARASI İLİŞKİLER VE AVRUPA BİRLİĞİ DAİRESİ BAŞKANLIĞI
		Türkiye Yeterlilikler Çerçevesi Faaliyetleri	TÜRKİYE YETERLİLİKLER ÇERÇEVESİ DAİRESİ BAŞKANLIĞI
YÖNETİM VE DESTEK PROGRAMI	TEFTİŞ, DENETİM VE DANIŞMANLIK HİZMETLERİ	Hukuki Danışmanlık ve Muhakemat Hizmetleri	HUKUK MÜŞAVİRLİĞİ
	ÜST YÖNETİM, İDARİ VE MALİ HİZMETLER	İnsan Kaynakları Yönetimine İlişkin Faaliyetler	PERSONEL VE DESTEK HİZMETLERİ DAİRESİ BAŞKANLIĞI
		Özel Kalem Hizmetleri	ÖZEL KALEM
		Strateji Geliştirme ve Mali Hizmetler	STRATEJİ GELİŞTİRME DAİRESİ BAŞKANLIĞI

PERFORMANS GÖSTERGELERİNİN İZLENMESİNDEN SORUMLU BİRİMLER

İdare Adı: MESLEKİ YETERLİLİK KURUMU BAŞKANLIĞI

PROGRAM	ALT PROGRAM	PERFORMANS GÖSTERGELERİ	SORUMLU BİRİM
TÜKETİCİNİN KORUNMASI, ÜRÜN VE HİZMETLERİN GÜVENLİĞİ VE STANDARDİZASYONU	MESLEKİ YETERLİLİK SİSTEMİ	Kalite güvence sistemlerinin kurulma ve işletilme oranı	TÜRKİYE YETERLİLİKLER ÇERÇEVESİ DAİRESİ BAŞKANLIĞI
		Mesleki yeterlilik alanında gerçekleştirilen denetim sayısı	DENETİM DAİRESİ BAŞKANLIĞI
		Mesleki yeterlilik belgeli işgücü sayısı	SINAV VE BELGELENDİRME DAİRESİ BAŞKANLIĞI
		Sınav ve belgelendirme kapsamına alınan meslek sayısı	SINAV VE BELGELENDİRME DAİRESİ BAŞKANLIĞI
		Sınav ve belgelendirme kuruluşlarına yönelik etkinlik sayısı	SINAV VE BELGELENDİRME DAİRESİ BAŞKANLIĞI
		Türkiye yeterlilik çerçevesine yerleştirilen yeterlilik sayısı	TÜRKİYE YETERLİLİKLER ÇERÇEVESİ DAİRESİ BAŞKANLIĞI
		Ulusal EUROPASS merkezi tanıtım ve bilgilendirme faaliyeti sayısı	ULUSLARARASI İLİŞKİLER VE AVRUPA BİRLİĞİ DAİRESİ BAŞKANLIĞI
		Ulusal meslek standardı sayısı	MESLEK STANDARTLARI DAİRESİ BAŞKANLIĞI
		Ulusal yeterlilik sayısı	MESLEK STANDARTLARI DAİRESİ BAŞKANLIĞI
		Yetkilendirilmiş belgelendirme kuruluşu sayısı	SINAV VE BELGELENDİRME DAİRESİ BAŞKANLIĞI

T.C. MESLEKİ YETERLİLİK KURUMU BAŐKANLIĐI

2022 MALİ YILI PERFORMANS PROGRAMI



Ziyabey Caddesi 1420. Sokak No: 12 Balgat
Çankaya- Ankara

Tel : + 90 312 428 72 08

Fax: + 90 312 428 72 07

E-posta: myk@myk.gov.tr