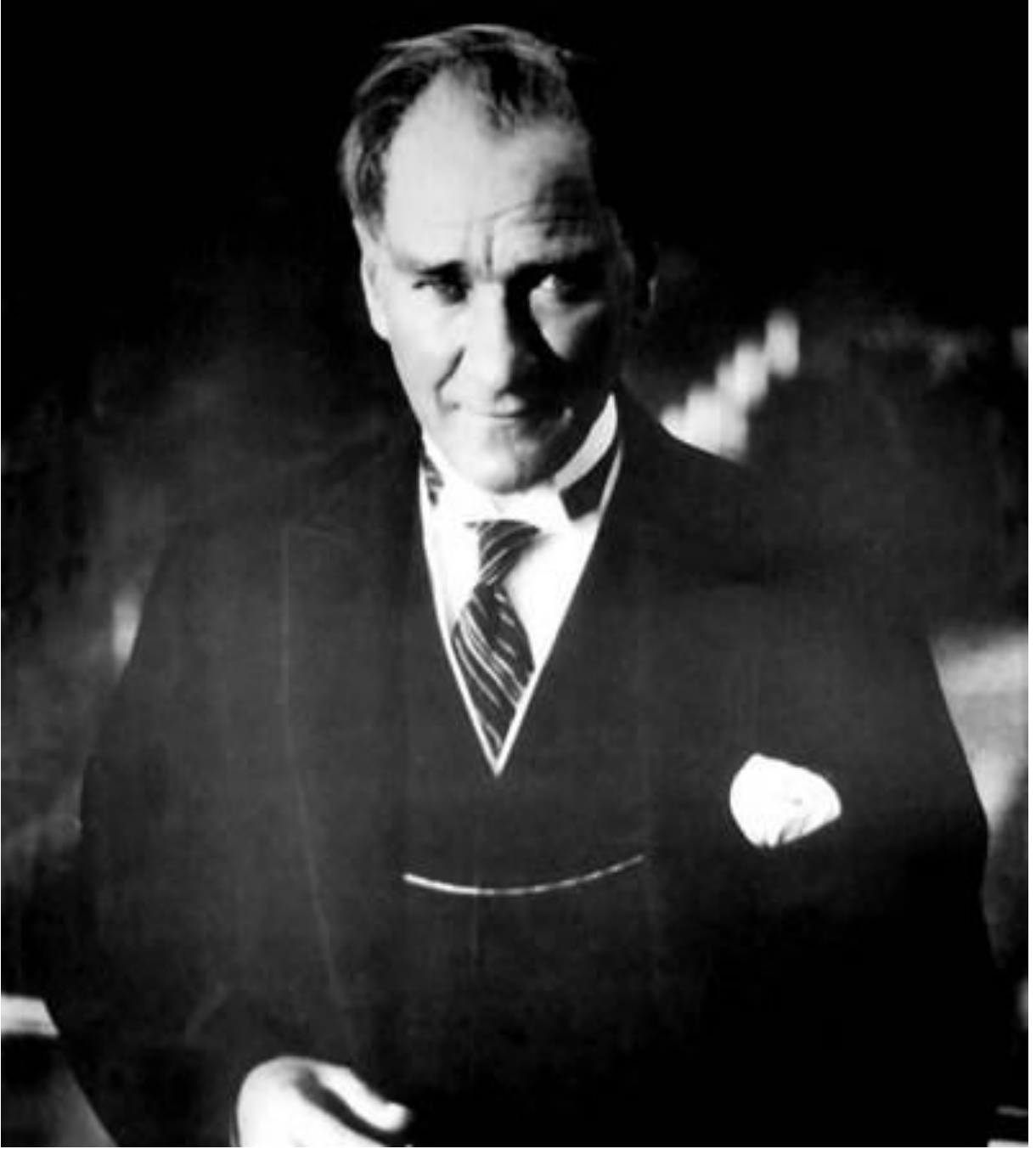


**T.C.**  
**MESLEKİ YETERLİLİK KURUMU**

**2023 MALİ YILI**  
**PERFORMANS PROGRAMI**





*5018 sayılı Kamu Mali Yönetimi ve Kontrol Kanununun 9 uncu maddesi ile Kamu İdarelerince Hazırlanacak Performans Programları Hakkında Yönetmelik hükümleri uyarınca hazırlanmıştır.*



## BAKAN SUNUŐU

Kamunun yeniden yapılanması alıŐmaları dođrultusunda, lkemizdeki kamu mali ynetimi ve kontrol sistemini uluslararası uygulamalara uyumlu olarak yeniden yapılandırmak zere 5018 sayılı Kamu Mali Ynetimi ve Kontrol Kanunu 2003 yılında hayata geirilmiŐtir.

Anılan Kanunla kamu idarelerinin stratejik planlama ve performans esaslı btelemeye gemesi hkme bađlanmıŐtır. Stratejik planlama ile kamu idarelerinin planlı ynetim anlayıŐı erevesinde, vizyon ve misyonu dođrultusunda uzun vadeli ama ve hedeflerini katılımcı yntemlerle belirlenmesi ngrlmŐ, bu dođrultuda Mesleki Yeterlilik Kurumunun 2019-2023 Stratejik Planı hazırlanarak uygulamaya konulmuŐtur.

Diđer taraftan idarelerin stratejik planlarıyla uyumlu olarak yıllık performans programlarını hazırlamaları, performans esaslı btelerini oluŐturmaları ile kamu kaynađının nasıl harcanacađı hususunda parlamentoyu ve kamuoyunu bilgilendirmeleri esası getirilmiŐtir. Yılı takiben hazırlanacak faaliyet raporlarıyla da program hedeflerine ne kadar ulaŐıldıđının yetkili mercilere ve kamuoyuna aıklanması gerektiđi belirtilmiŐtir.

Mesleki Yeterlilik Kurumunun 2019-2023 dnemi Stratejik Planı ve bu planda belirlenen ama ve hedeflerin 2023 yılı btesi ile geerleŐtirilecek kısmını gstermek zere performans programı hazırlanmıŐtır. Sonu odaklı bir anlayıŐla oluŐturulan bu programla, Mesleki Yeterlilik Kurumu'nun faaliyetlerinin hedef ve gstergelere dayalı olarak izlenmesi, kamu kaynađının kullanımına iliŐkin olarak parlamento ve kamuoyunun bilgilendirilmesi amalanmıŐtır.

2023 Yılı Performans Programının hazırlanmasında emeđi geenlere teŐekkr eder, kurumsal hedeflerimizin baŐarıyla geerleŐmesini dilerim.

**Prof. Dr. Vedat BİLGİN**

alıŐma ve Sosyal Gvenlik Bakanı



# ÜST YÖNETİCİ SUNUŞU

Mesleki Yeterlilik Kurumu (MYK), ülkemizde ulusal yeterlilik sisteminin kurulması ve işletilmesi amacıyla bakanlıklar, kamu kurumları, işçi, işveren ve meslek kuruluşları ile yüksek diyalog ve iş birliği içerisinde önümüzdeki yılların mesleki yeterlilik politikalarını şekillendirecek faaliyetler yürütmektedir.

Kurumumuzun; eğitim ile istihdam arasındaki ilişkinin güçlendirilmesinde, ülkenin ihtiyaç duyduğu nitelikli iş gücünün oluşturulmasında, bireylerin iş piyasasında geçerli olan bilgi, beceri ve yetkinlikleri kazanmasında, mesleki ve teknik eğitim programlarının iş gücü piyasasının ihtiyaçlarına göre şekillendirilmesinin sağlanmasında, MYK Mesleki Yeterlilik Belgeleri aracılığıyla bireylerin kazanılmış bilgi, beceri ve yetkinliklerin uluslararası alanda tanınmasına yönelik önemli görevleri bulunmaktadır. Bu doğrultuda Kurum, ulusal meslek standartları ve yeterlilikleri hazırlama, personel ölçme-değerlendirme ve belgelendirme faaliyetlerini yürütme ve Türkiye Yeterlilik Çerçevesini oluşturma ve uygulama görevlerini üstlenmiştir.

2019-2023 dönemini kapsayan Stratejik Planımızın beşinci uygulama yılına ilişkin performans hedeflerimizi de işbu programla belirlemiş bulunmaktayız. Orta ve uzun vadeli amaç ve hedeflere uyumlu olacak şekilde hazırlanan Performans Programı, dönem hedeflerini, performans göstergelerini ve bu kapsamda belirlenen faaliyetler ile 2023 yılında ihtiyaç duyulan mali kaynağı içermektedir.

MYK 2023 Mali Yılı Performans Programının Kurumumuz için hayırlı olması temenni eder, programı ilgililerin bilgilerine saygı ile sunarım.

**Adem CEYLAN**

Mesleki Yeterlilik Kurumu Başkanı





# İÇİNDEKİLER

<b>I. GENEL BİLGİLER .....</b>	<b>11</b>
A) YETKİ, GÖREV VE SORUMLULUKLAR .....	11
B) TEŞKİLAT YAPISI .....	12
C) FİZİKSEL YAPI.....	13
D) İNSAN KAYNAKLARI .....	14
<b>II. PERFORMANS BİLGİLERİ.....</b>	<b>15</b>
A- TEMEL POLİTİKA VE ÖNCELİKLER.....	15
B- AMAÇ VE HEDEFLER.....	17
C- PERFORMANS HEDEF VE GÖSTERGELERİ İLE FAALİYETLER .....	17
D- İDARENİN TOPLAM KAYNAK İHTİYACI.....	27
<b>III. EKLER .....</b>	<b>30</b>



# I.GENEL BİLGİLER

## A) YETKİ, GÖREV VE SORUMLULUKLAR

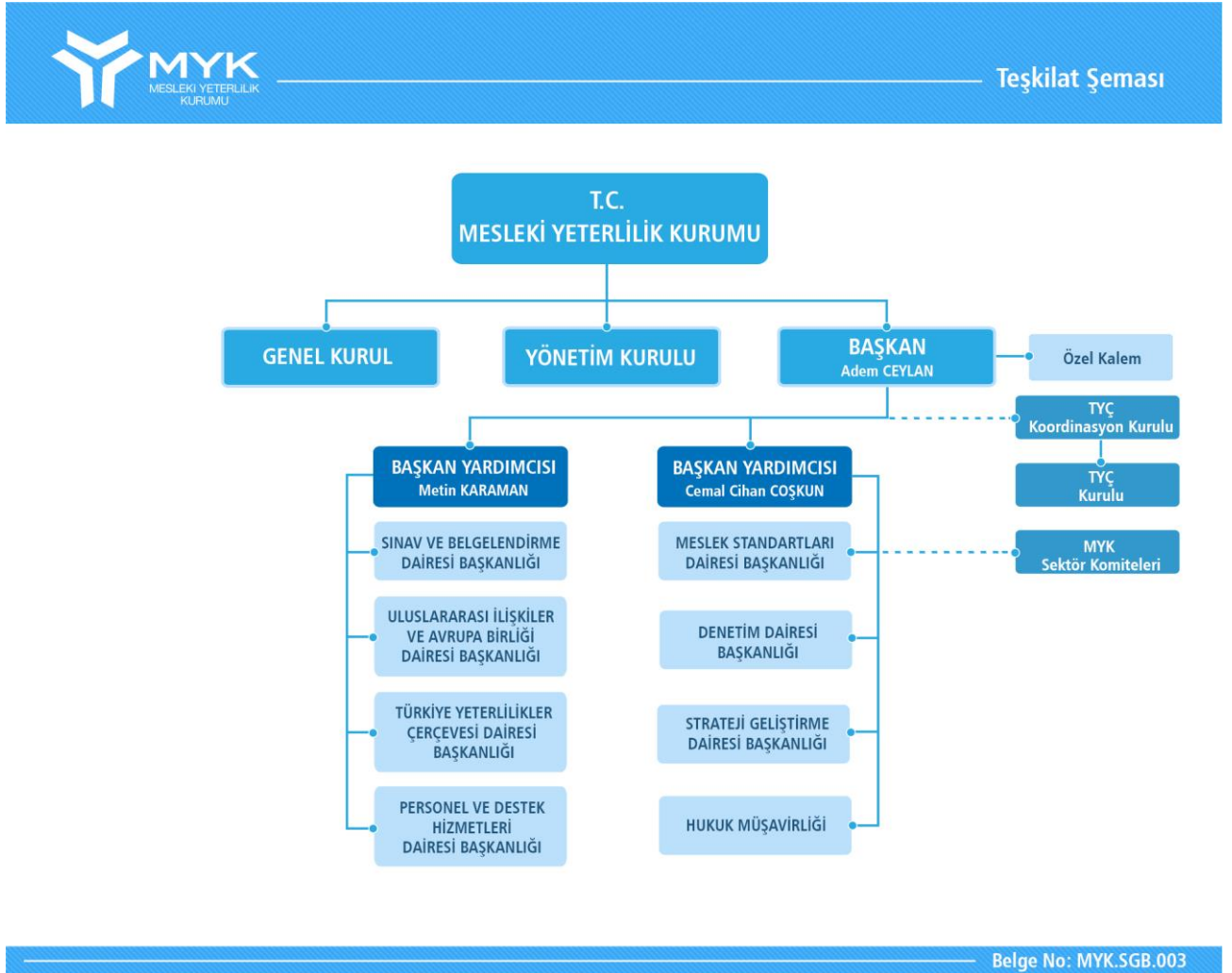
Mesleki Yeterlilik Kurumu (MYK), 15.07.2018 tarihli 30479 sayılı Resmi Gazete’de yayımlanan Bakanlıklara Bağlı, İlgili, İlişkili Kurum ve Kuruluşlar ile Diğer Kurum ve Kuruluşların Teşkilatı Hakkında 4 Numaralı Cumhurbaşkanlığı Kararnamesi ile : “ulusal ve uluslararası meslek standartlarını temel alarak, teknik ve mesleki alanlarda ulusal yeterliliklerin esaslarını belirlemek; denetim, ölçme ve değerlendirme, belgelendirme ve sertifikalandırmaya ilişkin faaliyetleri yürütmek için gerekli ulusal yeterlilik sistemini kurmak ve işletmek” üzere kurulmuştur. Kararnamenin 240 ıncı maddesinde Kurumun görev ve yetkileri şu şekilde sıralanmıştır:

- a) Ulusal mesleki yeterlilik sistemi ile ilgili yıllık gelişme planlarını hazırlamak, geliştirmek, uygulamasını yapmak veya yaptırmak, denetlemek; bunlara ilişkin düzenlemeleri yapmak.
- b) Standartları belirlenecek meslekleri belirlemek ve bu standartları hazırlayacak kurum ve kuruluşları tespit etmek.
- c) 04/11/1981 tarihli ve 2547 sayılı Yükseköğretim Kanununa tâbi teknik ve meslekî eğitim veren yükseköğretim kurumlarında ulusal meslek standartlarına uygun eğitim ve öğretimin yapılabilmesi için Yükseköğretim Kurulu ile orta öğretim düzeyindeki meslekî ve teknik eğitim veren öğretim kurumlarında ulusal meslek standartlarına uygun eğitim ve öğretimin yapılabilmesi için Millî Eğitim Bakanlığı ile işbirliği yapmak.
- d) Ulusal meslek standartlarını temel alarak, teknik ve mesleki alanlarda ulusal yeterliliklerin esaslarını belirlemek.
- e) Ulusal mesleki yeterlilikler alanındaki eğitim ve öğretim kurumlarını ve programlarını akredite edecek kurumları belirlemek.
- f) Sınav ve belgelendirme sistemi kapsamında; yeterliliği belgelendirecek yetkilendirilmiş kurumları belirlemek ve sınavlarda başarılı olanlara sertifika verilmesini sağlamak.
- g) Türkiye’de çalışmak isteyen yabancıların sahip oldukları mesleki yeterlilik sertifikalarının doğruluğunu belirlemek.
- h) Ulusal mesleki yeterlilik standartlarını dünyadaki ve teknolojideki gelişmelere uygun olarak geliştirmek, yeterlilik standartlarını yükseltmek ve uluslararası alanda tanınmalarını sağlamak.
- i) Mesleki alan ve sektörler arasındaki yatay ve dikey geçişler için gerekli yeterliliklerin belirlenmesini sağlamak.
- j) Diğer ülkelerdeki benzer kurum ve kuruluşlarla işbirliği yapmak, hizmet satın almak, projeler geliştirmek ve uygulamak, eğitim, araştırma, konferans, seminer ve yayın faaliyetlerinde bulunmak.
- k) Hayat boyu öğrenmeyi desteklemek ve teşvik etmek.
- l) Faaliyet alanına giren sair her türlü çalışmayı yapmak.

## B) TEŞKİLAT YAPISI

### Ana Hizmet Birimleri

- Meslek Standartları Dairesi Başkanlığı
- Sınav ve Belgelendirme Dairesi Başkanlığı
- Uluslararası İlişkiler ve Avrupa Birliği Dairesi Başkanlığı
- Denetim Dairesi Başkanlığı
- Türkiye Yeterlilikler Çerçevesi Dairesi Başkanlığı
- Strateji Geliştirme Dairesi Başkanlığı
- Personel ve Destek Hizmetleri Dairesi Başkanlığı
- Hukuk Müşavirliği



### MYK Organizasyon Yapısı

## C) FİZİKSEL YAPI

### *Hizmet Binası*

Kurumumuz Ziyabey Caddesi 1420. Sokak (Eski 4. Sokak) No: 12 (6475 ada 19. Parsel) Balgat-Çankaya/ANKARA adresindeki 6.600 m2 alana sahip binada hizmet vermektedir.

### *Bilişim Altyapısı*

Kurumun bilişim alt yapısının güçlendirilmesine yönelik gerekli tedbirler alınmış olup, 2019-2023 Stratejik Planında bu amaca yönelik hedef ve göstergeler belirlenmiştir.

Donanımın Niteliği/Adı	Miktarı	Donanımın Niteliği/Adı	Miktarı
<b>SUNUCULAR</b>		<b>KAMERA SİSTEMİ</b>	
Sunucular ve Yedekleme Üniteleri	10	Kamera Kayıt Sistemi (NVR)	1
Ağ Depolama Sistemi	3		
<b>BİLGİSAYAR/DONANIM</b>		IP Kamera	24
Masaüstü Bilgisayar	131	<b>KART OKUYUCU SİSTEMİ</b>	
Dizüstü Bilgisayar	75	Metal Dedektör	1
<b>AĞ CİHAZLARI</b>		<b>KABİNET</b>	
Ağ Anahtarı (Switch)	9	42 U Kabinet	5
Ana Ağ Anahtarı (Omurga)	2	26 U Kabinet	1
Güvenlik Duvarı (Firewall)	2	<b>TELEFON SİSTEMİ</b>	
Yük Dengeleme Cihazı (Load Balancer)	1	Telefon Santrali	1
Saldırı Önleme Cihazı (IPS)	1	Telefon	101
Kablosuz Erişim Yönetim Cihazı	1	Telsiz Telefon	26
Kablosuz Erişim Noktaları	10	Konsol Telefon	19
<b>YAZICILAR/FOTOKOPI/FAKS</b>		<b>İMHA MAKİNELERİ</b>	
Renkli Fotokopi Makinesi	4	Doküman İmha Makinesi	3
Renkli Laser Yazıcı	22	<b>SES CİHAZLARI</b>	
Laser Yazıcı	18	Ses Kayıt Cihazı	2
Faks Cihazı	6	Mikrofon	4
<b>TARAYICI</b>		Hoparlör (speaker)	2
Renkli Tarayıcı	2	Yükseltici	1
<b>PROJEKSİYON</b>		Mixer	1
Projeksiyon	8	<b>GÖRÜNTÜ SİSTEMLERİ</b>	
Motorlu Perde	7	LCD Televizyon 32 inch	5
<b>DİJİTAL KAMERA VE FOTOĞRAF MAKİNE SETİ</b>		LCD Televizyon 40 inch	1
Fotoğraf Makinesi	2	LCD Televizyon 42 inch	4
Fotoğraf Makinesi Seti(Fotoğraf Makinesi+ Fotoğraf Yazıcısı)	2	LCD Televizyon 49 inch	3
Hardisk Kamera	2	LCD Televizyon 55 inch	7
DVD Kamera	1	LCD Toplantı Ekranı 55 inch	8(2x4)
<b>YANGIN SÖNDÜRME SİSTEMLERİ</b>		<b>KESİNTİSİZ GÜÇ KAYNAĞI SİSTEMLERİ</b>	
Yangın Söndürme Kontrol Paneli	1	30 KVA Güç Kaynağı (UPS)	2
FM200 Gazlı Yangın Sön. Tüpü	1	10 KVA Güç Kaynağı (UPS)	1
<b>DERS/EĞİTİM SİSTEMLERİ</b>			
Akıllı Tahta	1		

## D) İNSAN KAYNAKLARI

MYK personeli Bakanlıklara Bağlı, İlgili, İlişkili Kurum ve Kuruluşlar ile Diğer Kurum ve Kuruluşların Teşkilatı Hakkında 4 Numaralı Cumhurbaşkanlığı Kararnamesinin 256 ncı maddesi gereğince iş mevzuatı hükümlerine göre daimi işçi statüsünde istihdam edilmektedir. Kurumda uzmanlığa dayalı yatay bir örgütlenme bulunmaktadır. Kurum, özel bütçeli kamu kurumlarının personel alımına ilişkin vize prosedürüne tabi olup, Genel Kurulun onayladığı personel planlaması kapsamında Devlet Personel Başkanlığının izni ve Hazine ve Maliye Bakanlığı'nın vizesine istinaden daimi işçi kadrolarına açıktan atama yapabilmektedir. Vize alınan kadrolara Türkiye İş Kurumu (İŞKUR) aracılığı ile (e-istihdam portalı) personel alımı yapılmaktadır.

Kurumun personel sayı ve unvanları Kurum pozisyon cetvelinde belirtilmiş olup, 215 personel öngörülmüştür. Rapor tarihi itibarıyla istihdam edilen personel sayısı 113'tür.

Kurumda istihdam edilmiş olan personelin yaş ortalaması 38'dir. Kurum çalışanlarının %44'ü kadın, %56'sı erkek personelden oluşmaktadır. Personelin %68'i lisans, %1'i ön lisans, %16'sı yüksek lisans, %2'si doktora ve %13'ü diğer eğitim derecesine sahip olup, % 59'u en az bir yabancı dil bilmektedir.

## II. PERFORMANS BİLGİLERİ

### A – TEMEL POLİTİKA VE ÖNCELİKLER

Muhtelif makro plan ve programlarda performans hedeflerimiz arasındaki ilişki aşağıda sunulmuştur:

#### PERFORMANS HEDEFLERİNİN 11 İNCİ KALKINMA PLANI İLE İLİŞKİSİ

11 İNCİ KALKINMA PLANI VE MYK		11 inci Kalkınma Planı Amaç, Hedef ve Politikalara İlişkin Paragraf Numaraları	
2.2. Rekabetçi Üretim ve Verimlilik	2.2.1.Sanayi Politikaları	2.2.1.1.4. İnsan Kaynağı	332.1
	2.2.1.Sanayi Politikaları	2.2.1.1.4. İnsan Kaynağı	332.2
	2.2.3. Sektörel Politikalar	2.2.3.12. Yönetim Danışmanlığı	535.1
2.3. Nitelikli İnsan, Güçlü Toplum	2.3.1. Eğitim		559.14
	2.3.2. İstihdam ve Çalışma Hayatı		565.1
	2.3.2. İstihdam ve Çalışma Hayatı		566.1
	2.3.2. İstihdam ve Çalışma Hayatı		566.2
	2.3.2. İstihdam ve Çalışma Hayatı		570.1
	2.3.2. İstihdam ve Çalışma Hayatı		570.2
	2.3.2. İstihdam ve Çalışma Hayatı		571.3
	2.3.2. İstihdam ve Çalışma Hayatı		571.6
	2.3.2. İstihdam ve Çalışma Hayatı		576.4
	2.3.10. Spor		652.5

## DİĞER MAKRO PLAN VE PROGRAMLAR İLE PERFORMANS PROGRAMIMIZ ARASINDAKİ BAĞLANTI

Plan ve/veya Programın Adı	Hedef/Politika Eksenini/Öncelik	İlişkili Hedef
Ulusal İstihdam Strateji Belgesi ve Eylem Planları (2014-2023)	Turizm Sektörü Tekstil ve Hazır Giyim Sektörü İnşaat Sektörü Eğitim İstihdam İlişkisinin Güçlendirilmesi	Hedef 1.1 Hedef 1.2 Hedef 2.1 Hedef 2.2 Hedef 2.3 Hedef 2.4
Cumhurbaşkanlığı VII.180 Günlük Eylem Planı	ÇSGB-12	Hedef 1.2
Yeni Ekonomik Program (YEP 2021-2023)	İşgücü ve İstihdam	Hedef 1.1 Hedef 1.2 Hedef 1.5
Ulusal Akıllı Ulaşım Sistemleri Strateji Belgesi ve Eylem Planı	Hedef 2.4	Hedef 1.1 Hedef 1.2
Ulusal Yapay Zekâ Stratejisi 2021-2025	Tedbir 1.1.2 Tedbir 6.5.2	Hedef 1.1 Hedef 1.2



## B- AMAÇ VE HEDEFLER

### MİSYONUMUZ

Nitelikli işgücü için paydaşlarla birlikte kalite güvencesi uluslararası düzeyde sağlanmış Türkiye Yeterlilik Sistemini işletmek ve geliştirmek.

### VİZYONUMUZ

Eğitimin istihdamla uyumunu güvence altına alarak nitelikli insan kaynağının oluşmasına öncülük eden, uluslararası ölçekte tanınan, etkin ve saygın bir kurum olmak.

### Stratejik Amaç 1: İş Piyasasının İhtiyaç Duyduğu Nitelikli İnsan Kaynağının Oluşumunu Sağlamak

#### Hedef 1.1:

Mesleki Eğitim Programları ile Sınav ve Belgelendirme Faaliyetlerine Girdi Teşkil Eden Ulusal Meslek Standartlarının ve Yeterliliklerin Hazırlanması ve Güncelliğinin Sağlanması

#### Hedef 1.2:

Ulusal Yeterliliklere Dayalı, Kalite Güvencesi Sağlanmış Ölçme ve Değerlendirme Sisteminin Yaygınlaştırılması

#### Hedef 1.3:

Ulusal Yeterlilik Sisteminin Uluslararası Kuruluşlarla İşbirlikleri ve Fonlar Aracılığıyla Desteklenmesi

#### Hedef 1.4:

Europass'ın Yaygınlaştırılması ve Europass Araçlarıyla Kariyer Yönetimi ve Hayatboyu Öğrenmenin Desteklenmesi

#### Hedef 1.5:

Denetim Faaliyetleri ile Ulusal Yeterliliklere Dayalı Ölçme ve Değerlendirme Sisteminin Kalite Güvencesinin Geliştirilmesi

## Stratejik Amaç 2: Türkiye Yeterlilikler Çerçevesinin Etkin Olarak Uygulanmasını Sağlamak

### Hedef 2.1:

TYÇ'nin uygulanması, yönetimi ve güncellenmesi ile ilgili usul ve esasların hazırlanması

### Hedef 2.2:

TYÇ kapsamındaki yeterliliklere yönelik kalite güvence sistemlerinin kurulmasının ve işletilmesinin sağlanması

### Hedef 2.3:

Kalite güvencesi sağlanmış yeterliliklerin TYÇ'ye yerleştirilmesi

### Hedef 2.4:

TYÇ'ye dair farkındalığın ve bilgi düzeyinin artırılması

## Stratejik Amaç 3: Kurumun İnsan Kaynaklarını ve Bilişim Altyapısını Güçlendirmek

### Hedef 3.1:

İnsan Kaynağının Niteliklerinin Geliştirilmesi

### Hedef 3.2:

Bilişim Altyapısının Güçlendirilmesi

ALT PROGRAM HEDEFLERİ VE STRATEJİK PLAN İLİŞKİSİ			
Kurum: MESLEKİ YETERLİLİK KURUMU BAŞKANLIĞI			
Yıl: 2023			
PROGRAM ADI	ALT PROGRAM ADI	ALT PROGRAM HEDEFLERİ	İLİŞKİLİ OLDUĞU STRATEJİK AMAÇ
TÜKETİCİNİN KORUNMASI, ÜRÜN VE HİZMETLERİN GÜVENLİĞİ VE STANDARDİZASYONU	MESLEKİ YETERLİLİK SİSTEMİ	Piyasanın ihtiyaç duyduğu alanlarda eğitim programlarının temel olan meslek standartları ve yeterliliklerin oluşturulması, işgücünün bilgi, beceri ve yetkinliklerini belgelendirilmesi, iş kazalarının azaltılması, işgücüne ehliyet kazandırılması, eğitimin tüm seviyelerinde (temel-akademik) Türkiye Yeterlilikler Çerçevesini esas alan kalite güvence sistemlerinin kurulması sağlanacaktır	İş Piyasasının İhtiyaç Duyduğu Nitelikli İnsan Kaynağının Oluşumunu Sağlamak Türkiye Yeterlilik Çerçevesinin Etkin Olarak Uygulanmasını Sağlamak Kurumun İnsan Kaynaklarını ve Bilişim Altyapısını Güçlendirmek

# C- PERFORMANS HEDEF VE GÖSTERGELERİ İLE FAALİYETLER

## MESLEKİ YETERLİLİK KURUMU BAŞKANLIĞI PERFORMANS BİLGİSİ

Bütçe Yılı: 2023

Program Adı: TÜKETİCİNİN KORUNMASI, ÜRÜN VE HİZMETLERİN GÜVENLİĞİ VE STANDARDİZASYONU

Alt Program Adı: MESLEKİ YETERLİLİK SİSTEMİ

### Gereç ve Açıklamalar

Ulusal meslek standartlarını ve ulusal yeterlilikleri hazırlayıp yürürlüğe koymak, Uluslararası akredite sınav ve belgelendirme sistemini kurup işletmek, Eğitim ve istihdam arasındaki bağı güçlendirmek, çalışma hayatının beklentilerini karşılayacak nitelikli işgücünün oluşumuna katkı sağlamak, Türkiye Yeterlilikler Çerçevesini (TYÇ) oluşturmak ve uygulamak, suretiyle mesleki yeterliliği olan nitelikli işgücünü çalışma hayatına kazandırmak ve işgücünün geçerli ve güncel yeterliliklerle çalışma hayatında devamlılığını sağlamak

### Alt Program Hedefi:

Piyasanın ihtiyaç duyduğu alanlarda eğitim programlarının temeli olan meslek standartları ve yeterliliklerin oluşturulması, işgücünün bilgi, beceri ve yetkinliklerini belgelendirilmesi, iş kazalarının azaltılması, işgücüne ehliyet kazandırılması, eğitimin tüm seviyelerinde (temel-akademik) Türkiye Yeterlilikler Çerçevesini esas alan kalite güvence sistemlerinin kurulması sağlanacaktır.

### Performans Göstergeleri

Performans Göstergesi	Ölçü Birimi	2021	2022 Planlanan	2022 YS Gerç. Tahmini**	2023 Hedef	2024 Tahmin	2025 Tahmin
1- Kalite güvence sistemlerinin kurulma ve işletilme oranı	Oran	80	100	85	100	100	100

\*\*Yıllonun gerçekleşme verileridir.

#### Göstergeye İlişkin Açıklama:

Resmi Gazete'de yayımlanarak yürürlüğe giren "Türkiye Yeterlilikler Çerçevesi'nde Yer Alacak Yeterliliklerin Kalite Güvencesinin Sağlanmasına İlişkin Yönetmelik" kapsamında sorumlu kurumların kalite güvence sistemlerini oluşturmaları ve işletilmeleri gerekliliğini ifade etmektedir.

#### Hesaplama Yöntemi:

Sorumlu kurumların Yönetmelik hükümlerine uyarak belirlenmiş tarihlere kalite güvence sistemlerini kuracakları varsayılmıştır.

#### Sorumlu İdare:

orumlu kurumlar tarafından oluşturulan kalite güvence belgesi ve zorunlu rehberler aracılığıyla oluşturulan kalite güvence sistemi kurmak ve işletmek hakkında bilgi sahibi olunmaktadır.  
MESLEKİ YETERLİLİK KURUMU BAŞKANLIĞI

Performans Göstergesi	Ölçü Birimi	2021	2022 Planlanan	2022 YS Gerç. Tahmini**	2023 Hedef	2024 Tahmin	2025 Tahmin
2- Mesleki yeterlilik alanında gerçekleştirilen denetim sayısı	Sayı	1.917	2.250	2.286	2.670	3.150	3.550

\*\*Yıllonun gerçekleşme verileridir.

#### Göstergeye İlişkin Açıklama:

Performans göstergesi oluşturulurken;  
\*Yetkilendirilmiş belgelendirme kuruluşlarına yönelik her yıl düzenli olarak gözetim denetimleri yapılacağı,  
\*Yetkilendirme ön başvurusunda bulunan ve TÜRKAK tarafından akredite edilmiş kuruluşlara yönelik yetkilendirme denetimlerinin yapılacağı,  
\*Belge zorunluluğu getirilen mesleklerin sayısının artması ile kapsam genişletmeye yönelik gözetim denetimi sayılarında 2023 yılı için artış olacağı varsayılmıştır.

Yıl içerisinde yapılması planlan programsız denetimlerin toplam sayısını ifade etmektedir. Performans göstergesi oluşturulurken;

\*Yetkilendirilmiş belgelendirme kuruluşlarına mevzuat gereklerine ve şikâyet/ihbarlara bağlı olarak programsız denetimlerin gerçekleştirileceği varsayılmıştır.

#### Hesaplama Yöntemi:

Yıl içerisinde yapılması planlan programlı denetimlerin toplam sayısını ifade etmektedir.

#### Sorumlu İdare:

MYK Web Portalı  
MESLEKİ YETERLİLİK KURUMU BAŞKANLIĞI

Performans Göstergesi	Ölçü Birimi	2021	2022 Planlanan	2022 YS Gerç. Tahmini**	2023 Hedef	2024 Tahmin	2025 Tahmin
3- Mesleki yeterlilik belgeli işgücü sayısı	Sayı	2.123.046	2.250.000	2.409.103	2.460.000	2.660.000	2.860.000

\*\*Yıllonun gerçekleşme verileridir.

#### Göstergeye İlişkin Açıklama:

Performans göstergesi oluşturulurken;  
\* Sınav ve belgelendirme alanında farkındalığın artacağı ve bunun belge sayılarına etki edeceği,  
\* Belge zorunluluğu kapsamında kuruluş ve meslek sayısında artış olacağı öngörülmüştür.

#### Hesaplama Yöntemi:

Yetkilendirilmiş belgelendirme Kuruluşları tarafından teorik ve pratik sınavlar sonucu başarılı olan adaylar için düzenlenen belge sayısı

#### Sorumlu İdare:

MYK Web Portalı  
MESLEKİ YETERLİLİK KURUMU BAŞKANLIĞI

Performans Göstergesi	Ölçü Birimi	2021	2022 Planlanan	2022 YS Gerç. Tahmini**	2023 Hedef	2024 Tahmin	2025 Tahmin
4- Sınav ve belgelendirme kapsamına alınan meslek sayısı	Sayı	371	290	379	375	385	390

\*\*Yıllonun gerçekleşme verileridir.

**Göstergeye İlişkin Açıklama:** Performans göstergesi oluşturulurken;  
 \*Ön başvuru yapmış ancak yetkilendirme süreçleri tamamlanmamış kuruluşların arasından bir kısmının yetkilendirileceği,  
 \*Sınav ve belgelendirme alanında farkındalığın artacağı ve bunun yetkilendirilmiş kuruluş sayılarına etki edeceği,  
 \*Belge zorunluluğu kapsamına eklenecek meslek sayısında artış olacağı öngörülmüştür.  
**Hesaplama Yöntemi:** Belgelendirilmesi yapılan ulusal yeterlilik sayısına yeni eklenen ulusal yeterlilik sayısını ifade etmektedir.  
**Verinin Kaynağı:** MYK Web Portalı  
**Sorumlu İdare:** MESLEKİ YETERLİLİK KURUMU BAŞKANLIĞI

Performans Göstergesi	Ölçü Birimi	2021	2022 Planlanan	2022 YS Gerç. Tahmini**	2023 Hedef	2024 Tahmin	2025 Tahmin
5- Sınav ve belgelendirme kuruluşlarına yönelik etkinlik sayısı	Sayı	232	180	288	260	265	270

\*\*Yıllonun gerçekleşme verileridir.

**Göstergeye İlişkin Açıklama:** Performans göstergesi oluşturulurken;  
 \*Yetkilendirilmesi beklenen olası kuruluş sayısının artacağı,  
 \*Her ay düzenli olarak belgelendirme kuruluşu ve değerlendirici semineri düzenleneceği,  
 \*Sınav ve belgelendirme alanında farkındalığın artacağı ve bunun etkinlik sayılarına etki edeceği,  
 \*Düzenli yapılması öngörülen toplantılara katılım sağlanacağı, varsayımları dikkate alınmıştır.  
**Hesaplama Yöntemi:** Her yıl düzenlenmesi ve katılım sağlanması planlanan toplantı/eğitim/seminer/ konferans/çalıştay vb. etkinliklerin toplam sayısını ifade etmektedir.  
**Verinin Kaynağı:** MYK Web Portalı  
**Sorumlu İdare:** MESLEKİ YETERLİLİK KURUMU BAŞKANLIĞI

Performans Göstergesi	Ölçü Birimi	2021	2022 Planlanan	2022 YS Gerç. Tahmini**	2023 Hedef	2024 Tahmin	2025 Tahmin
6- Türkiye yeterlilik çerçevesine yerleştirilen yeterlilik sayısı	Sayı	239	2.500	500	500	550	600

\*\*Yıllonun gerçekleşme verileridir.

**Göstergeye İlişkin Açıklama:** Performans göstergesi oluşturulurken;  
 \*Yeterliliklerin TYÇ'ye yerleştirilmesi için gerekli usul ve esasların tamamlanacağı  
 \*Sorumlu kurumların yeterliliklerini TYÇ'ye yerleştirme konusunda istekli davranacakları varsayılmıştır.  
**Hesaplama Yöntemi:** Gerekli usul esasların tamamlanmasıyla yeterliliklerin TYÇ'ye yerleştirilmesine başlanmıştır.  
**Verinin Kaynağı:** Türkiye Yeterlilikler Veri Tabanı  
**Sorumlu İdare:** MESLEKİ YETERLİLİK KURUMU BAŞKANLIĞI

Performans Göstergesi	Ölçü Birimi	2021	2022 Planlanan	2022 YS Gerç. Tahmini**	2023 Hedef	2024 Tahmin	2025 Tahmin
7- Ulusal EUROPASS merkezi tanıtım ve bilgilendirme faaliyeti sayısı	Sayı	105	125	175	160	165	170

\*\*Yıllonun gerçekleşme verileridir.

**Göstergeye İlişkin Açıklama:** Performans göstergesi oluşturulurken;  
 \*UEM ile Avrupa Komisyonu ve Europass Ağına mensup kurum kuruluşları arasındaki iletişim ve işbirliğinin sürdürüleceği,  
 \*Avrupa Komisyonu ve Europass Ağı tarafından gerçekleştirilmesi planlanan uluslararası nitelikli toplantı, seminer, eğitim ve çalıştay ve çalışma ziyareti gibi faaliyetlerin planlanan dönemlerde öngörülen şekilde gerçekleştirileceği varsayımları dikkate alınmıştır.  
**Hesaplama Yöntemi:** Ulusal Europass Merkezi tarafından gerçekleştirilen/katılım sağlanan uluslararası nitelikteki Europass danışma gurubu çalışmaları, Europass Ağı çalışmaları, akran eğitimleri vb etkinlikleri kapsar.  
**Verinin Kaynağı:** İlgili Daire Başkanlığı tarafından tutulan ortak çalışma kitabı  
**Sorumlu İdare:** MESLEKİ YETERLİLİK KURUMU BAŞKANLIĞI

Performans Göstergesi	Ölçü Birimi	2021	2022 Planlanan	2022 YS Gerç. Tahmini**	2023 Hedef	2024 Tahmin	2025 Tahmin
8- Ulusal meslek standardı sayısı	Sayı	863	967	898	1.002	1.012	1.025

\*\*Yıllonun gerçekleşme verileridir.

**Göstergeye İlişkin Açıklama:** Performans göstergesi oluşturulurken;  
 \*Üretim sektörlerindeki meslek standardı sayısının hizmet sektörlerinden fazla olduğu,  
 \*Üretim sektörlerinde meslek standardı hazırlama çalışmalarının büyük oranda tamamlandığı ve meslek standardı hazırlama başvurularının azalarak devam edeceğini,  
 \*Geçmiş yıllarda yürürlüğe giren UMS sayısı ortalaması, protokol kapsamında devam eden taslak meslek standardı sayısı ve yıllık gelebilecek ortalama meslek standardı hazırlama başvurusu dikkate alınmıştır.  
**Hesaplama Yöntemi:** Resmi Gazete'de yayımlanan UMS sayısını ifade etmektedir.  
**Verinin Kaynağı:** MYK Web Portalı  
**Sorumlu İdare:** MESLEKİ YETERLİLİK KURUMU BAŞKANLIĞI

Performans Göstergesi	Ölçü Birimi	2021	2022 Planlanan	2022 YS Gerç. Tahmini**	2023 Hedef	2024 Tahmin	2025 Tahmin
9- Ulusal yeterlilik sayısı	Sayı	557	576	631	616	635	650

\*\*Yılsonu gerçekleşme verileridir.

**Göstergeye İlişkin Açıklama:**

Performans göstergesi oluşturulurken;  
 \*UMS hazırlanan her alanda yeterlilik hazırlama talebinin olmayabileceği,  
 \*UMS hazırlanan her alanda yeterlilik hazırlama talebinin UMS'nin yayımlanmasının hemen ardından yapılmayabileceği,  
 \*UMS hazırlama çalışmalarının büyük oranda tamamlanması ile birlikte yeterlilik hazırlama taleplerinin artacağı fakat talepteki artış oranında onaylanan yeterlilik sayısındaki artışın aynı olmaması varsayımları dikkate alınmıştır.  
 \*Geçmiş yıllarda yürürlüğe giren UMS sayısı ortalaması, protokol kapsamında devam eden taslak meslek standardı sayısı ve yıllık gelebilecek ortalama meslek standardı hazırlama başvurusu dikkate alınmıştır.

**Hesaplama Yöntemi:**

**Verinin Kaynağı:**

**Sorumlu İdare:**

MYK Yönetim Kurulu tarafından onaylanan UY sayısını ifade etmektedir.  
 MYK Web Portalı  
 MESLEKİ YETERLİLİK KURUMU BAŞKANLIĞI

Performans Göstergesi	Ölçü Birimi	2021	2022 Planlanan	2022 YS Gerç. Tahmini**	2023 Hedef	2024 Tahmin	2025 Tahmin
10- Yetkilendirilmiş belgelendirme kuruluşu sayısı	Sayı	267	257	274	267	270	273

\*\*Yılsonu gerçekleşme verileridir.

**Göstergeye İlişkin Açıklama:**

Performans göstergesi oluşturulurken;  
 \*Ön başvuru yapmış ancak yetkilendirme süreçleri tamamlanmamış kuruluşların arasından bir kısmının yetkilendirileceği,  
 \*Sınav ve belgelendirme alanında farkındalığın artacağı ve bunun yetkilendirilmiş kuruluş sayılarına etki edeceği,  
 \*Belge zorunluluğu kapsamında kuruluş sayısında artış olacağı öngörülmüştür.

**Hesaplama Yöntemi:**

**Verinin Kaynağı:**

**Sorumlu İdare:**

Her yıl yetkilendirilmesi yapılacak kuruluş sayısını ifade etmektedir.  
 MYK Web Portalı  
 MESLEKİ YETERLİLİK KURUMU BAŞKANLIĞI

### Alt Program Kapsamında Yürütülecek Faaliyet Maliyetleri

Faaliyetler	2022 Bütçe	2022 Harcama Haziran	2023 Bütçe	2024 Tahmin	2025 Tahmin
<b>Meslek Standartlarının ve Yeterliliklerin Belirlenmesi Faaliyetleri</b>	<b>5.480.000</b>	<b>2.242.924</b>	<b>7.492.000</b>	<b>8.963.000</b>	<b>10.304.000</b>
Bütçe İçi	5.480.000	2.242.924	7.492.000	8.963.000	10.304.000
Bütçe Dışı	0	0	0	0	0
<b>Mesleki Yeterlilik Sınav ve Belgelendirme Faaliyetleri</b>	<b>7.337.000</b>	<b>4.022.835</b>	<b>10.004.000</b>	<b>11.963.000</b>	<b>13.701.000</b>
Bütçe İçi	7.337.000	4.022.835	10.004.000	11.963.000	13.701.000
Bütçe Dışı	0	0	0	0	0
<b>Mesleki Yeterlilikte Kalite Güvencesinin Korunması Faaliyetleri</b>	<b>4.497.000</b>	<b>4.541.767</b>	<b>9.902.000</b>	<b>11.848.000</b>	<b>13.581.000</b>
Bütçe İçi	4.497.000	4.541.767	9.902.000	11.848.000	13.581.000
Bütçe Dışı	0	0	0	0	0
<b>Türkiye Mesleki Yeterlilik Sisteminin Diğer Ülkelerle Uyumlaştırılması Faaliyetleri</b>	<b>66.485.000</b>	<b>25.977.889</b>	<b>189.690.000</b>	<b>259.486.000</b>	<b>310.515.000</b>
Bütçe İçi	9.235.000	19.247.889	32.790.000	44.290.000	53.031.000
Bütçe Dışı	57.250.000	6.730.000	156.900.000	215.196.000	257.484.000
<b>Türkiye Yeterlilikler Çerçevesi Faaliyetleri</b>	<b>1.663.000</b>	<b>749.364</b>	<b>2.877.000</b>	<b>3.442.000</b>	<b>3.957.000</b>
Bütçe İçi	1.663.000	749.364	2.877.000	3.442.000	3.957.000
Bütçe Dışı	0	0	0	0	0
<b>T O P L A M</b>	<b>85.462.000</b>	<b>37.534.778</b>	<b>219.965.000</b>	<b>295.702.000</b>	<b>352.058.000</b>
Bütçe İçi	28.212.000	30.804.778	63.065.000	80.506.000	94.574.000
Bütçe Dışı	57.250.000	6.730.000	156.900.000	215.196.000	257.484.000

### Faaliyetlere İlişkin Açıklamalar:

**Meslek Standartlarının ve Yeterliliklerin Belirlenmesi Faaliyetleri**

Mesleki Eğitim Programları ile Sınav ve Belgelendirme Faaliyetlerine Girdi Teşkil Eden Ulusal Meslek Standartlarının ve Yeterliliklerin Hazırlanması ve Güncelliğinin Sağlanması

**Mesleki Yeterlilik Sınav ve Belgelendirme Faaliyetleri**

Ulusal Yeterliliklere Dayalı, Kalite Güvencesi Sağlanmış Ölçme ve Değerlendirme Sisteminin Yaygınlaştırılması

**Mesleki Yeterlilikte Kalite Güvencesinin Korunması Faaliyetleri**

Denetim Faaliyetleri ile Ulusal Yeterliliklere Dayalı Ölçme ve Değerlendirme Sisteminin Kalite Güvencesinin Geliştirilmesi

**Türkiye Mesleki Yeterlilik Sisteminin Diğer Ülkelerle Uyumlaştırılması Faaliyetleri**

Ulusal Yeterlilik Sisteminin Uluslararası Kuruluşlarla İşbirlikleri ve Fonlar Aracılığıyla Desteklenmesi

**Türkiye Yeterlilikler Çerçevesi Faaliyetleri**

TYÇ'nin uygulanması, yönetimi ve güncellenmesi ile ilgili usul ve esasların hazırlanması

TYÇ kapsamındaki yeterliliklere yönelik kalite güvence sistemlerinin kurulmasının ve işletilmesinin sağlanması

Kalite güvencesi sağlanmış yeterliliklerin TYÇ'ye yerleştirilmesi

## FAALİYET MALİYETLERİ TABLOSU

İdare Adı	MESLEKİ YETERLİLİK KURUMU BAŞKANLIĞI
Program Adı	TÜKETİCİNİN KORUNMASI, ÜRÜN VE HİZMETLERİN GÜVENLİĞİ VE STANDARDİZASYONU
Alt Program Adı	MESLEKİ YETERLİLİK SİSTEMİ
Alt Program Hedefi	Piyasanın ihtiyaç duyduğu alanlarda eğitim programlarının temeli olan meslek standartları ve yeterliliklerin oluşturulması, işgücünün bilgi, beceri ve yetkinliklerini belgelendirilmesi, iş kazalarının azaltılması, işgücüne ehliyet kazandırılması, eğitimin tüm seviyelerinde (temel- Meslek Standartlarının ve Yeterliliklerin Belirlenmesi Faaliyetleri
Faaliyet Adı	Mesleki Eğitim Programları ile Sınav ve Belgelendirme Faaliyetlerine Girdi Teşkil Eden Ulusal Meslek Standartlarının ve Yeterliliklerin Hazırlanması ve Güncelliğinin Sağlanması

EKONOMİK KOD	2022 Bütçe	2022 Harcama (Haziran)	2023 Bütçe	2024 Tahmin	2025 Tahmin
Personel Giderleri	4.402.000	1.781.162	5.962.000	7.133.000	8.211.000
Sosyal Güvenlik Kurumuna Devlet Primi Giderleri	964.000	394.899	1.276.000	1.527.000	1.758.000
Mal ve Hizmet Alım Giderleri	114.000	66.863	254.000	303.000	335.000
Faiz Giderleri					
Cari Transferler					
Sermaye Giderleri					
Sermaye Transferleri					
Borç Verme					
<b>BÜTÇE İÇİ TOPLAM KAYNAK</b>	<b>5.480.000</b>	<b>2.242.924</b>	<b>7.492.000</b>	<b>8.963.000</b>	<b>10.304.000</b>
Döner Sermaye					
Özel Hesap					
Diğer Bütçe Dışı Kaynak					
<b>BÜTÇE DIŞI TOPLAM KAYNAK</b>					
<b>FAALİYET MALİYETİ TOPLAMI</b>	<b>5.480.000</b>	<b>2.242.924</b>	<b>7.492.000</b>	<b>8.963.000</b>	<b>10.304.000</b>

## FAALİYET MALİYETLERİ TABLOSU

İdare Adı	MESLEKİ YETERLİLİK KURUMU BAŞKANLIĞI
Program Adı	TÜKETİCİNİN KORUNMASI, ÜRÜN VE HİZMETLERİN GÜVENLİĞİ VE STANDARDİZASYONU
Alt Program Adı	MESLEKİ YETERLİLİK SİSTEMİ
Alt Program Hedefi	Piyasanın ihtiyaç duyduğu alanlarda eğitim programlarının temeli olan meslek standartları ve yeterliliklerin oluşturulması, işgücünün bilgi, beceri ve yetkinliklerini belgelendirilmesi, iş kazalarının azaltılması, işgücüne ehliyet kazandırılması, eğitimin tüm seviyelerinde (temel- Mesleki Yeterlilik Sınav ve Belgelendirme Faaliyetleri
Faaliyet Adı	Ulusal Yeterliliklere Dayalı, Kalite Güvencesi Sağlanmış Ölçme ve Değerlendirme Sisteminin Yaygınlaştırılması

EKONOMİK KOD	2022 Bütçe	2022 Harcama (Haziran)	2023 Bütçe	2024 Tahmin	2025 Tahmin
Personel Giderleri	5.309.000	2.423.443	7.017.000	8.397.000	9.667.000
Sosyal Güvenlik Kurumuna Devlet Primi Giderleri	1.189.000	545.430	1.535.000	1.836.000	2.113.000
Mal ve Hizmet Alım Giderleri	839.000	1.053.962	1.452.000	1.730.000	1.921.000
Faiz Giderleri					
Cari Transferler					
Sermaye Giderleri					
Sermaye Transferleri					
Borç Verme					
<b>BÜTÇE İÇİ TOPLAM KAYNAK</b>	<b>7.337.000</b>	<b>4.022.835</b>	<b>10.004.000</b>	<b>11.963.000</b>	<b>13.701.000</b>
Döner Sermaye					
Özel Hesap					
Diğer Bütçe Dışı Kaynak					
<b>BÜTÇE DIŞI TOPLAM KAYNAK</b>					
<b>FAALİYET MALİYETİ TOPLAMI</b>	<b>7.337.000</b>	<b>4.022.835</b>	<b>10.004.000</b>	<b>11.963.000</b>	<b>13.701.000</b>

## FAALİYET MALİYETLERİ TABLOSU

<b>İdare Adı</b>	MESLEKİ YETERLİLİK KURUMU BAŞKANLIĞI
<b>Program Adı</b>	TÜKETİCİNİN KORUNMASI, ÜRÜN VE HİZMETLERİN GÜVENLİĞİ VE STANDARDİZASYONU
<b>Alt Program Adı</b>	MESLEKİ YETERLİLİK SİSTEMİ
<b>Alt Program Hedefi</b>	Piyasanın ihtiyaç duyduğu alanlarda eğitim programlarının temeli olan meslek standartları ve yeterliliklerin oluşturulması, işgücünün bilgi, beceri ve yetkinliklerini belgelendirilmesi, iş kazalarının azaltılması, işgücüne ehliyet kazandırılması, eğitimin tüm seviyelerinde (temel- Mesleki Yeterlilikte Kalite Güvencesinin Korunması Faaliyetleri
<b>Faaliyet Adı</b>	Mesleki Yeterlilikte Kalite Güvencesinin Korunması Faaliyetleri
<b>Açıklama</b>	Denetim Faaliyetleri ile Ulusal Yeterliliklere Dayalı Ölçme ve Değerlendirme Sisteminin Kalite Güvencesinin Geliştirilmesi

EKONOMİK KOD	2022 Bütçe	2022 Harcama (Haziran)	2023 Bütçe	2024 Tahmin	2025 Tahmin
Personel Giderleri	3.309.000	2.205.736	7.181.000	8.597.000	9.897.000
Sosyal Güvenlik Kurumuna Devlet Primi Giderleri	734.000	496.291	1.561.000	1.868.000	2.151.000
Mal ve Hizmet Alım Giderleri	454.000	1.839.740	1.160.000	1.383.000	1.533.000
Faiz Giderleri					
Cari Transferler					
Sermaye Giderleri					
Sermaye Transferleri					
Borç Verme					
<b>BÜTÇE İÇİ TOPLAM KAYNAK</b>	<b>4.497.000</b>	<b>4.541.767</b>	<b>9.902.000</b>	<b>11.848.000</b>	<b>13.581.000</b>
Döner Sermaye					
Özel Hesap					
Diğer Bütçe Dışı Kaynak					
<b>BÜTÇE DIŞI TOPLAM KAYNAK</b>					
<b>FAALİYET MALİYETİ TOPLAMI</b>	<b>4.497.000</b>	<b>4.541.767</b>	<b>9.902.000</b>	<b>11.848.000</b>	<b>13.581.000</b>

## FAALİYET MALİYETLERİ TABLOSU

<b>İdare Adı</b>	MESLEKİ YETERLİLİK KURUMU BAŞKANLIĞI
<b>Program Adı</b>	TÜKETİCİNİN KORUNMASI, ÜRÜN VE HİZMETLERİN GÜVENLİĞİ VE STANDARDİZASYONU
<b>Alt Program Adı</b>	MESLEKİ YETERLİLİK SİSTEMİ
<b>Alt Program Hedefi</b>	Piyasanın ihtiyaç duyduğu alanlarda eğitim programlarının temeli olan meslek standartları ve yeterliliklerin oluşturulması, işgücünün bilgi, beceri ve yetkinliklerini belgelendirilmesi, iş kazalarının azaltılması, işgücüne ehliyet kazandırılması, eğitimin tüm seviyelerinde (temel- Türkiye Mesleki Yeterlilik Sisteminin Diğer Ülkelerle Uyumlaştırılması Faaliyetleri
<b>Faaliyet Adı</b>	Türkiye Mesleki Yeterlilik Sisteminin Diğer Ülkelerle Uyumlaştırılması Faaliyetleri
<b>Açıklama</b>	Ulusal Yeterlilik Sisteminin Uluslararası Kuruluşlarla İşbirlikleri ve Fonlar Aracılığıyla Desteklenmesi

EKONOMİK KOD	2022 Bütçe	2022 Harcama (Haziran)	2023 Bütçe	2024 Tahmin	2025 Tahmin
Personel Giderleri	2.287.000	961.900	3.245.000	3.883.000	4.471.000
Sosyal Güvenlik Kurumuna Devlet Primi Giderleri	501.000	216.428	1.181.000	1.413.000	1.626.000
Mal ve Hizmet Alım Giderleri	58.000	3.132	64.000	77.000	84.000
Faiz Giderleri					
Cari Transferler	186.000				
Sermaye Giderleri	6.203.000	18.066.429	28.300.000	38.917.000	46.850.000
Sermaye Transferleri					
Borç Verme					
<b>BÜTÇE İÇİ TOPLAM KAYNAK</b>	<b>9.235.000</b>	<b>19.247.889</b>	<b>32.790.000</b>	<b>44.290.000</b>	<b>53.031.000</b>
Döner Sermaye					
Özel Hesap					
Diğer Bütçe Dışı Kaynak	57.250.000	6.730.000	156.900.000	215.196.000	257.484.000
<b>BÜTÇE DIŞI TOPLAM KAYNAK</b>	<b>57.250.000</b>	<b>6.730.000</b>	<b>156.900.000</b>	<b>215.196.000</b>	<b>257.484.000</b>
<b>FAALİYET MALİYETİ TOPLAMI</b>	<b>66.485.000</b>	<b>25.977.889</b>	<b>189.690.000</b>	<b>259.486.000</b>	<b>310.515.000</b>

## FAALİYET MALİYETLERİ TABLOSU

İdare Adı	MESLEKİ YETERLİLİK KURUMU BAŞKANLIĞI
Program Adı	TÜKETİCİNİN KORUNMASI, ÜRÜN VE HİZMETLERİN GÜVENLİĞİ VE STANDARDİZASYONU
Alt Program Adı	MESLEKİ YETERLİLİK SİSTEMİ
Alt Program Hedefi	Piyasanın ihtiyaç duyduğu alanlarda eğitim programlarının temeli olan meslek standartları ve yeterliliklerin oluşturulması, işgücünün bilgi, beceri ve yetkinliklerini belgelendirilmesi, iş kazalarının azaltılması, işgücüne ehliyet kazandırılması, eğitimin tüm seviyelerinde (temel- Türkiye Yeterlilikler Çerçevesi Faaliyetleri
Faaliyet Adı	TYÇ'nin uygulanması, yönetimi ve güncellenmesi ile ilgili usul ve esasların hazırlanması
Açıklama	TYÇ kapsamındaki yeterliliklere yönelik kalite güvence sistemlerinin kurulmasının ve işletilmesinin sağlanması

EKONOMİK KOD	2022 Bütçe	2022 Harcama (Haziran)	2023 Bütçe	2024 Tahmin	2025 Tahmin
Personel Giderleri	1.317.000	588.815	2.296.000	2.747.000	3.162.000
Sosyal Güvenlik Kurumuna Devlet Primi Giderleri	288.000	132.383	488.000	584.000	673.000
Mal ve Hizmet Alım Giderleri	58.000	28.165	93.000	111.000	122.000
Faiz Giderleri					
Cari Transferler					
Sermaye Giderleri					
Sermaye Transferleri					
Borç Verme					
<b>BÜTÇE İÇİ TOPLAM KAYNAK</b>	<b>1.663.000</b>	<b>749.364</b>	<b>2.877.000</b>	<b>3.442.000</b>	<b>3.957.000</b>
Döner Sermaye					
Özel Hesap					
Diğer Bütçe Dışı Kaynak					
<b>BÜTÇE DIŞI TOPLAM KAYNAK</b>					
<b>FAALİYET MALİYETİ TOPLAMI</b>	<b>1.663.000</b>	<b>749.364</b>	<b>2.877.000</b>	<b>3.442.000</b>	<b>3.957.000</b>

## FAALİYET MALİYETLERİ TABLOSU

İdare Adı	MESLEKİ YETERLİLİK KURUMU BAŞKANLIĞI
Program Adı	YÖNETİM VE DESTEK PROGRAMI
Alt Program Adı	TEFTİŞ, DENETİM VE DANIŞMANLIK HİZMETLERİ
Alt Program Hedefi	
Faaliyet Adı	Hukuki Danışmanlık ve Muhakemat Hizmetleri
Açıklama	26/9/2011 tarihli ve 659 sayılı Kanun Hükmünde Kararname hükümlerine göre hukuk birimlerine verilen görevlerin yerine getirilmesi

EKONOMİK KOD	2022 Bütçe	2022 Harcama (Haziran)	2023 Bütçe	2024 Tahmin	2025 Tahmin
Personel Giderleri	722.000	301.289	1.225.000	1.466.000	1.688.000
Sosyal Güvenlik Kurumuna Devlet Primi Giderleri	179.000	67.790	253.000	303.000	348.000
Mal ve Hizmet Alım Giderleri	38.000	4.947	40.000	48.000	53.000
Faiz Giderleri					
Cari Transferler					
Sermaye Giderleri					
Sermaye Transferleri					
Borç Verme					
<b>BÜTÇE İÇİ TOPLAM KAYNAK</b>	<b>939.000</b>	<b>374.026</b>	<b>1.518.000</b>	<b>1.817.000</b>	<b>2.089.000</b>
Döner Sermaye					
Özel Hesap					
Diğer Bütçe Dışı Kaynak					
<b>BÜTÇE DIŞI TOPLAM KAYNAK</b>					
<b>FAALİYET MALİYETİ TOPLAMI</b>	<b>939.000</b>	<b>374.026</b>	<b>1.518.000</b>	<b>1.817.000</b>	<b>2.089.000</b>



## FAALİYET MALİYETLERİ TABLOSU

İdare Adı	MESLEKİ YETERLİLİK KURUMU BAŞKANLIĞI
Program Adı	YÖNETİM VE DESTEK PROGRAMI
Alt Program Adı	ÜST YÖNETİM, İDARI VE MALİ HİZMETLER
Alt Program Hedefi	
Faaliyet Adı	Bilgi Teknolojilerine Yönelik Faaliyetler
Açıklama	Kurum hizmetleri için gerekli olan bilişim altyapısının oluşturulması, teknolojik gelişmeleri takip edilmesi, bilgi güvenliği ve güvenilirliği

EKONOMİK KOD	2022 Bütçe	2022 Harcama (Haziran)	2023 Bütçe	2024 Tahmin	2025 Tahmin
Personel Giderleri					
Sosyal Güvenlik Kurumuna Devlet Primi Giderleri					
Mal ve Hizmet Alım Giderleri					
Faiz Giderleri					
Cari Transferler					
Sermaye Giderleri			3.600.000	1.100.000	
Sermaye Transferleri					
Borç Verme					
<b>BÜTÇE İÇİ TOPLAM KAYNAK</b>			3.600.000	1.100.000	
Döner Sermaye					
Özel Hesap					
Diğer Bütçe Dışı Kaynak					
<b>BÜTÇE DIŞI TOPLAM KAYNAK</b>					
<b>FAALİYET MALİYETİ TOPLAMI</b>			3.600.000	1.100.000	

## FAALİYET MALİYETLERİ TABLOSU

İdare Adı	MESLEKİ YETERLİLİK KURUMU BAŞKANLIĞI
Program Adı	YÖNETİM VE DESTEK PROGRAMI
Alt Program Adı	ÜST YÖNETİM, İDARI VE MALİ HİZMETLER
Alt Program Hedefi	
Faaliyet Adı	İnsan Kaynakları Yönetimine İlişkin Faaliyetler
Açıklama	Kurum personelinin işe alımı ve özlük haklarına ilişkin iş ve işlemlerin yürütülme, eğitim faaliyetleri, performans ölçütleri ile insan kaynakları

EKONOMİK KOD	2022 Bütçe	2022 Harcama (Haziran)	2023 Bütçe	2024 Tahmin	2025 Tahmin
Personel Giderleri	4.005.000	1.708.220	5.656.000	6.769.000	7.791.000
Sosyal Güvenlik Kurumuna Devlet Primi Giderleri	842.000	380.549	1.222.000	1.463.000	1.685.000
Mal ve Hizmet Alım Giderleri	4.139.000	12.915.546	9.804.000	11.517.000	12.753.000
Faiz Giderleri					
Cari Transferler	6.000	20.000	30.000	36.000	40.000
Sermaye Giderleri					
Sermaye Transferleri					
Borç Verme					
<b>BÜTÇE İÇİ TOPLAM KAYNAK</b>	8.992.000	15.024.315	16.712.000	19.785.000	22.269.000
Döner Sermaye					
Özel Hesap					
Diğer Bütçe Dışı Kaynak					
<b>BÜTÇE DIŞI TOPLAM KAYNAK</b>					
<b>FAALİYET MALİYETİ TOPLAMI</b>	8.992.000	15.024.315	16.712.000	19.785.000	22.269.000

## FAALİYET MALİYETLERİ TABLOSU

<b>İdare Adı</b>	MESLEKİ YETERLİLİK KURUMU BAŞKANLIĞI
<b>Program Adı</b>	YÖNETİM VE DESTEK PROGRAMI
<b>Alt Program Adı</b>	ÜST YÖNETİM, İDARİ VE MALİ HİZMETLER
<b>Alt Program Hedefi</b>	
<b>Faaliyet Adı</b>	Özel Kalem Hizmetleri
<b>Açıklama</b>	Temsil, ağırlama ve tanıtma dahil özel kalem birim hizmetleri

EKONOMİK KOD	2022 Bütçe	2022 Harcama (Haziran)	2023 Bütçe	2024 Tahmin	2025 Tahmin
Personel Giderleri	1.817.000	789.179	2.908.000	3.480.000	4.008.000
Sosyal Güvenlik Kurumuna Devlet Primi Giderleri	324.000	135.740	492.000	590.000	679.000
Mal ve Hizmet Alım Giderleri	339.000	84.307	378.000	451.000	499.000
Faiz Giderleri					
Cari Transferler		7.040	60.000	71.000	79.000
Sermaye Giderleri					
Sermaye Transferleri					
Borç Verme					
<b>BÜTÇE İÇİ TOPLAM KAYNAK</b>	<b>2.480.000</b>	<b>1.016.266</b>	<b>3.838.000</b>	<b>4.592.000</b>	<b>5.265.000</b>
Döner Sermaye					
Özel Hesap					
Diğer Bütçe Dışı Kaynak					
<b>BÜTÇE DIŞI TOPLAM KAYNAK</b>					
<b>FAALİYET MALİYETİ TOPLAMI</b>	<b>2.480.000</b>	<b>1.016.266</b>	<b>3.838.000</b>	<b>4.592.000</b>	<b>5.265.000</b>

## FAALİYET MALİYETLERİ TABLOSU

<b>İdare Adı</b>	MESLEKİ YETERLİLİK KURUMU BAŞKANLIĞI
<b>Program Adı</b>	YÖNETİM VE DESTEK PROGRAMI
<b>Alt Program Adı</b>	ÜST YÖNETİM, İDARİ VE MALİ HİZMETLER
<b>Alt Program Hedefi</b>	
<b>Faaliyet Adı</b>	Strateji Geliştirme ve Mali Hizmetler
<b>Açıklama</b>	10/12/2003 tarihli ve 5018 sayılı Kamu Mali Yönetimi ve Kontrol Kanunu, 22/12/2005 tarihli ve 5436 sayılı Kanun, Cumhurbaşkanlığı Kararnameleri ve ilgili diğer mevzuatla strateji geliştirme ve mali hizmetler birimlerine verilen görevlerin yerine getirilmesi

EKONOMİK KOD	2022 Bütçe	2022 Harcama (Haziran)	2023 Bütçe	2024 Tahmin	2025 Tahmin
Personel Giderleri	1.951.000	504.929	2.549.000	3.052.000	3.511.000
Sosyal Güvenlik Kurumuna Devlet Primi Giderleri	483.000	109.463	540.000	647.000	745.000
Mal ve Hizmet Alım Giderleri	18.000	280	18.000	22.000	24.000
Faiz Giderleri					
Cari Transferler					
Sermaye Giderleri					
Sermaye Transferleri					
Borç Verme					
<b>BÜTÇE İÇİ TOPLAM KAYNAK</b>	<b>2.452.000</b>	<b>614.672</b>	<b>3.107.000</b>	<b>3.721.000</b>	<b>4.280.000</b>
Döner Sermaye					
Özel Hesap					
Diğer Bütçe Dışı Kaynak					
<b>BÜTÇE DIŞI TOPLAM KAYNAK</b>					
<b>FAALİYET MALİYETİ TOPLAMI</b>	<b>2.452.000</b>	<b>614.672</b>	<b>3.107.000</b>	<b>3.721.000</b>	<b>4.280.000</b>

## D- İDARENİN TOPLAM KAYNAK İHTİYACI

Faaliyet Maliyetleri	:	63.065.000 – TL
Genel Yönetim Giderleri	:	28.775.000– TL
<b>Toplam Kaynak İhtiyacı</b>	<b>:</b>	<b>91.840.000 – TL</b>

Kurumumuz bütçesinin 31.900.000-TL'si yatırım bütçesini, 59.940.000-TL'si cari bütçeyi oluşturmaktadır. Kaynak dağılımı ve performans maliyetleri 2023-2025 Orta Vadeli Program ve Kurumun ihtiyaçları doğrultusunda belirlenmiştir. Kaynakların % 68,67'i program döneminde yer alan performans hedeflerine yönelik faaliyetlerle ilişkilendirilmiştir.

Kurumumuz hazine yardımı almayan özel bütçeli bir kamu kurumudur. Kurum gelirleri Bakanlıklara Bağlı, İlgili, İlişkili Kurum ve Kuruluşlar ile Diğer Kurum ve Kuruluşların Teşkilatı Hakkında 4 Numaralı Cumhurbaşkanlığı Kararnamesinin 258 inci maddesinde düzenlenmiştir.

**FAALİYETLER DÜZEYİNDE MESLEKİ YETERLİLİK KURUMU BAŞKANLIĞI PERFORMANS PROGRAMI MALİYETİ**

PROGRAM SINIFLANDIRMASI	2023			2024			2025		
	BÜTÇE İÇİ	BÜTÇE DIŞI	TOPLAM	BÜTÇE İÇİ	BÜTÇE DIŞI	TOPLAM	BÜTÇE İÇİ	BÜTÇE DIŞI	TOPLAM
<b>TÜKETİCİNİN KORUNMASI, ÜRÜN VE HİZMETLERİN GÜVENLİĞİ VE STANDARDİZASYONU</b>	<b>63.065.000</b>	<b>156.900.000</b>	<b>219.965.000</b>	<b>80.506.000</b>	<b>215.196.000</b>	<b>295.702.000</b>	<b>94.574.000</b>	<b>257.484.000</b>	<b>352.058.000</b>
<b>MESLEKİ YETERLİLİK SİSTEMİ</b>	63.065.000	156.900.000	219.965.000	80.506.000	215.196.000	295.702.000	94.574.000	257.484.000	352.058.000
<i>Meslek Standartlarının ve Yeterliliklerin Belirlenmesi Faaliyetleri</i>	7.492.000	0	7.492.000	8.963.000	0	8.963.000	10.304.000	0	10.304.000
<i>Mesleki Yeterlilik Sınav ve Belgelendirme Faaliyetleri</i>	10.004.000	0	10.004.000	11.963.000	0	11.963.000	13.701.000	0	13.701.000
<i>Mesleki Yeterlilikte Kalite Güvencesinin Korunması Faaliyetleri</i>	9.902.000	0	9.902.000	11.848.000	0	11.848.000	13.581.000	0	13.581.000
<i>Türkiye Mesleki Yeterlilik Sisteminin Diğer Ülkelerle Uyumlaştırılması Faaliyetleri</i>	32.790.000	156.900.000	189.690.000	44.290.000	215.196.000	259.486.000	53.031.000	257.484.000	310.515.000
<i>Türkiye Yeterlilikler Çerçevesi Faaliyetleri</i>	2.877.000	0	2.877.000	3.442.000	0	3.442.000	3.957.000	0	3.957.000
<b>YÖNETİM VE DESTEK PROGRAMI</b>	<b>28.775.000</b>	<b>0</b>	<b>28.775.000</b>	<b>31.015.000</b>	<b>0</b>	<b>31.015.000</b>	<b>33.903.000</b>	<b>0</b>	<b>33.903.000</b>
<b>TEFTİŞ, DENETİM VE DANIŞMANLIK HİZMETLERİ</b>	1.518.000	0	1.518.000	1.817.000	0	1.817.000	2.089.000	0	2.089.000
<i>Hukuki Danışmanlık ve Muhakemat Hizmetleri</i>	1.518.000	0	1.518.000	1.817.000	0	1.817.000	2.089.000	0	2.089.000
<b>ÜST YÖNETİM, İDARİ VE MALİ HİZMETLER</b>	27.257.000	0	27.257.000	29.198.000	0	29.198.000	31.814.000	0	31.814.000
<i>Bilgi Teknolojilerine Yönelik Faaliyetler</i>	3.600.000	0	3.600.000	1.100.000	0	1.100.000	0	0	0
<i>İnsan Kaynakları Yönetimine İlişkin Faaliyetler</i>	16.712.000	0	16.712.000	19.785.000	0	19.785.000	22.269.000	0	22.269.000
<i>Özel Kalem Hizmetleri</i>	3.838.000	0	3.838.000	4.592.000	0	4.592.000	5.265.000	0	5.265.000
<i>Strateji Geliştirme ve Mali Hizmetler</i>	3.107.000	0	3.107.000	3.721.000	0	3.721.000	4.280.000	0	4.280.000
<b>GENEL TOPLAM</b>	<b>91.840.000</b>	<b>156.900.000</b>	<b>248.740.000</b>	<b>111.521.000</b>	<b>215.196.000</b>	<b>326.717.000</b>	<b>128.477.000</b>	<b>257.484.000</b>	<b>385.961.000</b>

**EKONOMİK SINIFLANDIRMA DÜZEYİNDE MESLEKİ YETERLİLİK KURUMU BAŞKANLIĞI PERFORMANS PROGRAMI MALİYETİ**

EKONOMİK KOD	2023				2024				2025			
	HİZMET PROGRAMLARI TOPLAM	YÖNETİM VE DESTEK PROGRAMI	PROGRAM DIŞI GİDERLER	TOPLAM	HİZMET PROGRAMLARI TOPLAM	YÖNETİM VE DESTEK PROGRAMI	PROGRAM DIŞI GİDERLER	TOPLAM	HİZMET PROGRAMLARI TOPLAM	YÖNETİM VE DESTEK PROGRAMI	PROGRAM DIŞI GİDERLER	TOPLAM
<i>Personel Giderleri</i>	25.701.000	12.338.000		38.039.000	30.757.000	14.767.000		45.524.000	35.408.000	16.998.000		52.406.000
<i>Sosyal Güvenlik Kurumuna Devlet Primi Giderleri</i>	6.041.000	2.507.000		8.548.000	7.228.000	3.003.000		10.231.000	8.321.000	3.457.000		11.778.000
<i>Mal ve Hizmet Alım Giderleri</i>	3.023.000	10.240.000		13.263.000	3.604.000	12.038.000		15.642.000	3.995.000	13.329.000		17.324.000
<i>Faiz Giderleri</i>				0				0				0
<i>Cari Transferler</i>		90.000		90.000		107.000		107.000		119.000		119.000
<i>Sermaye Giderleri</i>	28.300.000	3.600.000		31.900.000	38.917.000	1.100.000		40.017.000	46.850.000	0		46.850.000
<i>Sermaye Transferleri</i>				0				0				0
<i>Borç Verme</i>				0				0				0
<i>Yedek Ödenekler</i>				0				0				0
<b>BÜTÇE İÇİ TOPLAM KAYNAK</b>	<b>63.065.000</b>	<b>28.775.000</b>	<b>0</b>	<b>91.840.000</b>	<b>80.506.000</b>	<b>31.015.000</b>	<b>0</b>	<b>111.521.000</b>	<b>94.574.000</b>	<b>33.903.000</b>	<b>0</b>	<b>128.477.000</b>
<i>Döner Sermaye</i>				0				0				0
<i>Özel Hesap</i>				0				0				0
<i>Diğer Bütçe Dışı Kaynak</i>	156.900.000			156.900.000	215.196.000			215.196.000	257.484.000			257.484.000
<b>BÜTÇE DIŞI TOPLAM KAYNAK</b>	<b>156.900.000</b>	<b>0</b>	<b>0</b>	<b>156.900.000</b>	<b>215.196.000</b>	<b>0</b>	<b>0</b>	<b>215.196.000</b>	<b>257.484.000</b>	<b>0</b>	<b>0</b>	<b>257.484.000</b>
<b>GENEL TOPLAM</b>	<b>219.965.000</b>	<b>28.775.000</b>	<b>0</b>	<b>248.740.000</b>	<b>295.702.000</b>	<b>31.015.000</b>	<b>0</b>	<b>326.717.000</b>	<b>352.058.000</b>	<b>33.903.000</b>	<b>0</b>	<b>385.961.000</b>

### III. EKLER

#### FAALİYETLERDEN SORUMLU HARCAMA BİRİMLERİ

İdare Adı

MESLEKİ YETERLİLİK KURUMU BAŞKANLIĞI

Yıl

2023 (Cumhurbaşkanı Teklifi)

PROGRAM	ALT PROGRAM	FAALİYET	SORUMLU HARCAMA BİRİMİ
TÜKETİCİNİN KORUNMASI, ÜRÜN VE HİZMETLERİN GÜVENLİĞİ VE STANDARDİZASYONU	MESLEKİ YETERLİLİK SİSTEMİ	Meslek Standartlarının ve Yeterliliklerin Belirlenmesi Faaliyetleri	MESLEK STANDARTLARI DAİRESİ BAŞKANLIĞI
		Mesleki Yeterlilik Sınav ve Belgelendirme Faaliyetleri	SINAV VE BELGELENDİRME DAİRESİ BAŞKANLIĞI
		Mesleki Yeterlilikte Kalite Güvencesinin Korunması Faaliyetleri	DENETİM DAİRESİ BAŞKANLIĞI
		Türkiye Mesleki Yeterlilik Sisteminin Diğer Ülkelerle Uyumlaştırılması Faaliyetleri	ULUSLARARASI İLİŞKİLER VE AVRUPA BİRLİĞİ DAİRESİ BAŞKANLIĞI
		Türkiye Yeterlilikler Çerçevesi Faaliyetleri	TÜRKİYE YETERLİLİKLER ÇERÇEVESİ DAİRESİ BAŞKANLIĞI
YÖNETİM VE DESTEK PROGRAMI	TEFTİŞ, DENETİM VE DANIŞMANLIK HİZMETLERİ	Hukuki Danışmanlık ve Muhakemat Hizmetleri	HUKUK MÜŞAVİRLİĞİ
	ÜST YÖNETİM, İDARİ VE MALİ HİZMETLER	Bilgi Teknolojilerine Yönelik Faaliyetler	PERSONEL VE DESTEK HİZMETLERİ DAİRESİ BAŞKANLIĞI
		İnsan Kaynakları Yönetimine İlişkin Faaliyetler	PERSONEL VE DESTEK HİZMETLERİ DAİRESİ BAŞKANLIĞI
		Özel Kalem Hizmetleri	ÖZEL KALEM
		Strateji Geliştirme ve Mali Hizmetler	STRATEJİ GELİŞTİRME DAİRESİ BAŞKANLIĞI

#### PERFORMANS GÖSTERGELERİNİN İZLENMESİNDEN SORUMLU BİRİMLER

İdare Adı:

MESLEKİ YETERLİLİK KURUMU BAŞKANLIĞI

PROGRAM	ALT PROGRAM	PERFORMANS GÖSTERGELERİ	SORUMLU BİRİM
TÜKETİCİNİN KORUNMASI, ÜRÜN VE HİZMETLERİN GÜVENLİĞİ VE STANDARDİZASYONU	MESLEKİ YETERLİLİK SİSTEMİ	Kalite güvence sistemlerinin kurulma ve işletilme oranı	TÜRKİYE YETERLİLİKLER ÇERÇEVESİ DAİRESİ BAŞKANLIĞI
		Mesleki yeterlilik alanında gerçekleştirilen denetim sayısı	DENETİM DAİRESİ BAŞKANLIĞI
		Mesleki yeterlilik belgeli işgücü sayısı	SINAV VE BELGELENDİRME DAİRESİ BAŞKANLIĞI
		Sınav ve belgelendirme kapsamına alınan meslek sayısı	SINAV VE BELGELENDİRME DAİRESİ BAŞKANLIĞI
		Sınav ve belgelendirme kuruluşlarına yönelik etkinlik sayısı	SINAV VE BELGELENDİRME DAİRESİ BAŞKANLIĞI
		Türkiye yeterlilik çerçevesine yerleştirilen yeterlilik sayısı	TÜRKİYE YETERLİLİKLER ÇERÇEVESİ DAİRESİ BAŞKANLIĞI
		Ulusal EUROPASS merkezi tanıtım ve bilgilendirme faaliyeti sayısı	ULUSLARARASI İLİŞKİLER VE AVRUPA BİRLİĞİ DAİRESİ BAŞKANLIĞI
		Ulusal meslek standardı sayısı	MESLEK STANDARTLARI DAİRESİ BAŞKANLIĞI
		Ulusal yeterlilik sayısı	MESLEK STANDARTLARI DAİRESİ BAŞKANLIĞI
		Yetkilendirilmiş belgelendirme kuruluşu sayısı	SINAV VE BELGELENDİRME DAİRESİ BAŞKANLIĞI



**T.C. MESLEKİ YETERLİLİK KURUMU BAŐKANLIĐI**

**2023 MALİ YILI PERFORMANS PROGRAMI**



Ziyabey Caddesi 1420. Sokak No: 12 Balgat  
Çankaya- Ankara

**Tel :** + 90 312 428 72 08

**Fax:** + 90 312 428 72 07

**E-posta:** myk@myk.gov.tr

